

TERVON KUNTA

## Hautausmaan alueen asemakaavan muutos

Kaavaselostus

3.12.2024

## Sisällysluettelo

<b>1</b>	<b>Tiivistelmä</b> .....	<b>1</b>
1.1	Kaavaprosessin vaiheet .....	1
1.2	Kaava-alueen sijainti.....	1
<b>1.3</b>	<b>Rantaosayleiskaavan muutos</b> .....	<b>2</b>
1.4	Kaavan toteuttaminen.....	2
<b>2</b>	<b>Perustiedot</b> .....	<b>2</b>
2.1	Alueen yleiskuvaus .....	7
2.2	Rakennettu ympäristö .....	8
2.3	Luonnonympäristö.....	11
2.4	Kulttuuriympäristö.....	11
2.5	Palvelut.....	11
2.6	Liikenne ja tekninen huolto.....	11
<b>3</b>	<b>Suunnittelun vaiheet</b> .....	<b>11</b>
3.1	Suunnittelun tarve .....	11
3.2	Osallistuminen ja yhteistyö .....	11
3.2.1	Osalliset .....	11
3.2.2	Virelletulo .....	11
3.2.3	Osallistuminen ja vuorovaikutusmenettely.....	12
3.2.4	Viranomaisyhteistyö .....	12
3.3	Tavoitteet .....	12
<b>4</b>	<b>Yleiskaavan muutos ja sen perusteet</b> .....	<b>13</b>
4.1	Kaavan rakenne .....	13
4.2	Aluevarausten pääperustelut .....	13
4.3	Kulttuuriympäristö .....	15
<b>5</b>	<b>Vaikutusten arviointi</b> .....	<b>15</b>
5.1	Yleistä .....	15
5.2	Vaikutukset rakennettuun ympäristöön.....	15
5.3	Vaikutukset liikenteeseen .....	16
5.4	Vaikutukset luonnonympäristöön ja maisemaan.....	16
5.5	Taloudelliset ja sosiaaliset vaikutukset.....	16
<b>6</b>	<b>Toteuttaminen</b> .....	<b>16</b>

3.12.2024

# Hautausmaan alueen asemakaavan muutos

## 1 Tiivistelmä

### 1.1 Kaavaprosessin vaiheet

Muutos on lähtenyt liikkeelle kunnan ja seurakunnan tekemän aluevaihdon perusteella.

Osallistumis- ja arviointisuunnitelma ja valmisteluaineisto nähtävillä 28.8. - 27.9.2024.

Kaavaehdotus oli nähtävillä 30.10. - 29.11.2024.

### 1.2 Kaava-alueen sijainti

Asemakaavan muutos koskee Tervon kirkonkylän alueella hautausmaata ja sen ympäristössä sijaitsevia yleistä pysäköintialuetta, venevalkamaa sekä Kirkkotien länsipuolella olevaa entisen museon aluetta korttelissa 48. Suunnittelualueeseen kuuluvat kiinteistöt 844-411-3-94 ja 844-411-3-95.



Kuva 1. Suunnittelualueen sijainti punaisella.

3.12.2024

### 1.3 Rantaosayleiskaavan muutos

Tavoitteena on muuttaa asemakaavaa niin, että hautausmaan pohjoispuolelle mahdollistetaan uimarannan toteuttaminen. Kaavamuutoksessa hautausmaa-alueeseen liitetään sen eteläpuolella osa venevalkaman alueesta. Hautausmaa-alueen kaavamerkintöjä ja -määräyksiä päivitetään.

Kaavamuutos perustuu siihen, että seurakunta ja kunta vaihtavat maa-alueita siten, että seurakunta luovuttaa LP-alueen itäreunasta 550 m<sup>2</sup> kunnalle ja saa kunnan LV-alueesta noin 750 m<sup>2</sup>.

### 1.4 Kaavan toteuttaminen

Rantaosayleiskaavan muutosta voidaan alkaa toteuttaa välittömästi kaavan saatua lainvoiman. Kaavamuutos laaditaan oikeusvaikutteisena.

## 2 Perustiedot

#### Valtakunnalliset alueidenkäyttötavoitteet

Valtakunnalliset alueidenkäyttötavoitteet (14.12.2017) koskevat seuraavia asiakokonaisuuksia:

- toimivat yhdyskunnat ja kestävä liikkuminen
- terveellinen ja turvallinen elinympäristö
- elinvoimainen luonto- ja kulttuuriympäristö sekä luonnonvarat
- uusiutumiskykyinen energiahuolto

#### Maakuntakaava

Alueella on voimassa Pohjois-Savon maakuntakaava (vahvistettu 2011, muutokset 2014, 2016 ja 2018), Pohjois-Savon kaupan maakuntakaava 2030 (vahvistettu 2016, muutokset 2018), Pohjois-Savon tuulivoimamaakuntakaava (vahvistettu 2014, muutokset 2018) sekä Pohjois-Savon maakuntakaava 2040 1. vaihe (hyväksytty 2018).

Suunnittelualue sijoittuu keskustatoimintojen alakeskukseen (ca2) sekä taajamatoimintojen alueelle (A1). Alue sijaitsee kulttuuriympäristön kannalta maakunnallisesti tärkeällä alueella (MA1 001), Teronsalmen kulttuurimaisema. Suunnittelualue sijoittuu matkailun vetovoima-alue kehittämisperiaatemerkinän alueelle.



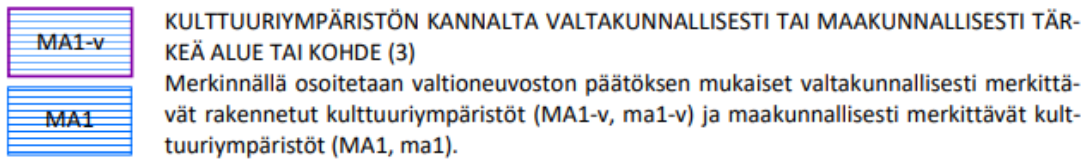
#### **Keskustatoimintojen alakeskus (ca2) (6)**

Merkinnällä osoitetaan keskustatoimintojen alakeskuksia, joihin sijoittuu seudullisia palveluita sekä asumista. Merkinnän osoittamalle alueelle voidaan sijoittaa seudullisesti merkittäviä vähittäiskaupan suuryksiköitä.

#### *Suunnittelumääräys:*

Alueiden käytön suunnittelussa tulee luoda edellytykset vetovoimaisen keskusta-alueen kehittämiselle sekä monipuolisten palveluiden ja asumisen sijoittumiselle. Yksityiskohtaisemmassa suunnittelussa tulee kiinnittää huomiota yhdyskuntarakenteen eheyttämiseen, viihtyisän elinympäristön luomiseen, kulttuuriympäristön arvoihin sekä joukkoliikenteen ja kevyen liikenteen toimintaedellytyksiin. Erityistä huomiota tulee kiinnittää vapaa-ajan ja ympärivuotisen asumisen kehittämiseen.

3.12.2024



ma1-v

ma1

**KULTTUURIYMPÄRISTÖN KANNALTA VALTAKUNNALLISESTI TAI MAAKUNNALLISESTI TÄRKEÄ ALUE TAI KOHDE (3)**

Merkinnällä osoitetaan valtioneuvoston päätöksen mukaiset valtakunnallisesti merkittävät rakennetut kulttuuriympäristöt (MA1-v, ma1-v) ja maakunnallisesti merkittävät kulttuuriympäristöt (MA1, ma1).

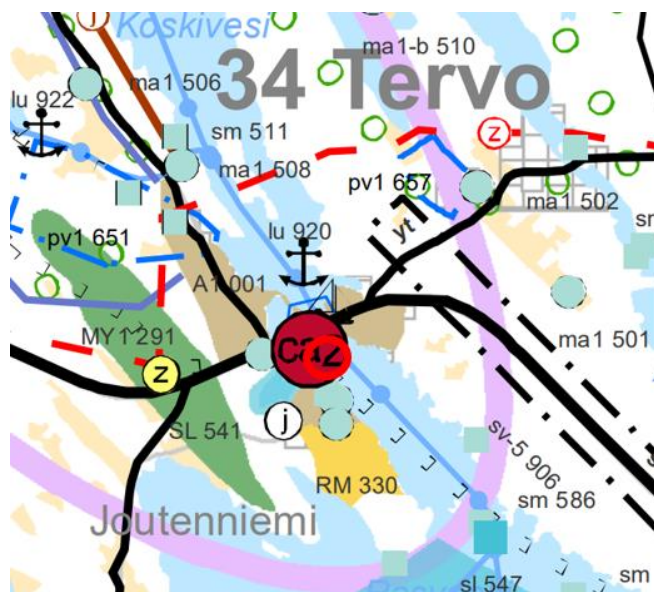
**Suunnittelumääräys:** Alueen tai kohteen suunnittelussa on otettava huomioon rakennetun kulttuuriympäristön kokonaisuudet ja ominaislaatu. Alueen tai kohteen erityispiirteitä tulee vaalia. Valtakunnallisesti merkittävien alueiden (MA1-v, ma1-v) suunnittelussa on pyydettävä lausunto alueelliselta elinkeino-, liikenne- ja ympäristökeskukselta ja museoviranomaisilta.



**MATKAILUN VETOVOIMA-ALUE (3)**

Matkailun vetovoimamerkinällä on osoitettu maakunnan matkailu- ja virkistystoiminnan kannalta merkittävimmät aluekokonaisuudet. Niihin sisältyvät itse kohteen alue ja siihen liittyvät suojelu- ja muut alueet, joista on mahdollista kehittää matkailu- ja virkistystoimintaa palveleva laaja kokonaisuus.

**Suunnittelumääräys:** Matkailun kehittämisessä ja alueen käytön suunnittelussa vetovoima-alueilla tulee edistää yli kuntarajojen yhteistyössä sekä yksityisten ja julkisten toimijoiden kanssa suojelualueverkoston, rakennetun kulttuuriympäristön ja arvokkaiden maisema-alueiden ekologisesti kestävää hyödyntämistä.



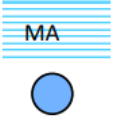


Kuva 2. Ote Pohjois-Savon yhdistelmämaakuntakaavasta. Muutosalueen likimääräinen sijainti osoitettu punaisella ympyrällä.


Vireillä olevassa Pohjois-Savon maakuntakaava 2040 2. vaiheen ehdotuksessa suunnittelualue sijoituu matkailun vetovoima kehittämisperiaate merkinnän alueelle, taajama-alueelle sekä keskustatoimintojen alakeskukseen. Alueelle kohdistuu merkintä Kulttuuriympäristön tai maiseman vaalimisen

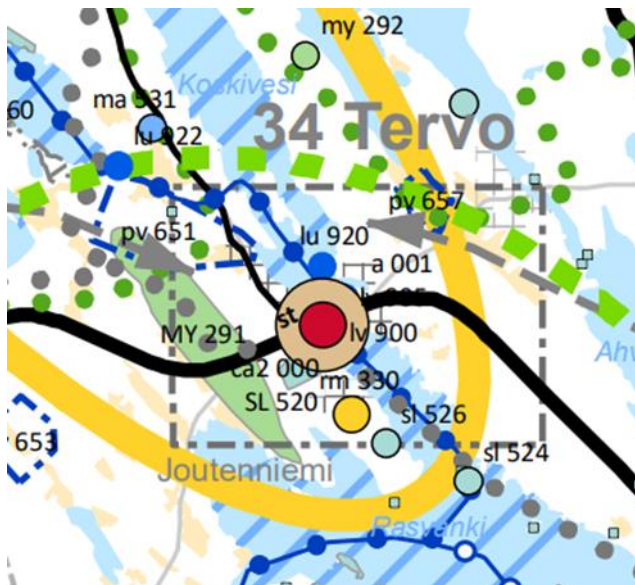
3.12.2024

kannalta maakunnallisesti tärkeä alue (Tervonsalmen kulttuurimaisema). Suunnittelualue rajautuu vesimatkailun kehittämisalueeseen.

	<p><b>TAAJAMA</b> Merkinnällä osoitetaan pienet palvelutaajamat ja pientaajamat.</p> <p><i>Suunnittelumääräys:</i> Kohdetta suunnitellaan asumiseen, ympäristöön soveltuvien työpaikkatoimintojen sekä näihin liittyvien palveluiden ja toimintojen alueena. Uuden tai muuttuvan maankäytön tulee eheyttää yhdyskuntarakennetta, vahvistaa taajaman omaleimaisuutta ja turvata sen ympäristö-, virkistys-, luonto- ja kulttuuriarvot.</p> <p>Suunnittelulla on varmistettava taajaman hyvät liikenneyhteydet päätieverkkoon sekä kevyen liikenteen turvallisuus ja toimintaedellytykset. Alueiden käyttöä suunniteltaessa on otettava huomioon alueen kulttuurihistorialliset ja maisemalliset ominaispiirteet.</p>
	<p><b>KESKUSTATOIMINTOJEN ALAKESKUS (ca1)</b> Merkinnällä osoitetaan seudullisesti merkittäviä, vahvoja keskustatoimintojen alakeskuksia, joihin sijoittuu seudullisia palveluita sekä asumista. Merkinnän osoittamalle alueelle voidaan sijoittaa seudullisesti merkittäviä vähittäiskaupan suuryksiköitä.</p> <p><i>Suunnittelumääräys:</i> Alueiden käytön suunnittelussa tulee luoda edellytykset vetovoimaisen keskusta-alueen kehittämiselle sekä monipuolisten palveluiden ja asumisen sijoittumiselle. Yksityiskohtaisemmassa suunnittelussa tulee kiinnittää huomiota yhdyskuntarakenteen eheyttämiseen, viihtyisän elinympäristön luomiseen, kulttuuriympäristön arvoihin sekä joukkoliikenteen ja kevyen liikenteen toimintaedellytyksiin. Erityistä huomiota tulee kiinnittää vapaa-ajan ja ympärivuotisen asumisen kehittämiseen.</p>
	<p><b>KULTTUURIYMPÄRISTÖN TAI MAISEMAN VAALIMISEN KANNALTA MAAKUNNALLISESTI TÄRKEÄ ALUE TAI KOHDE</b> Merkinnällä osoitetaan maakunnallisesti merkittävät rakennetun kulttuuriympäristön alueet ja kohteet (MA, ma) sekä perinteisen maatalouden ja karjanhoidon muovaamat perinnebiotoopit (ma-b). Merkintä nostaa esille maakunnallisesti merkittävän kulttuuriympäristön, jonka suojelu- tai säilymisedellytykset ratkaistaan tarkemmassa suunnittelussa.</p> <p><i>Suunnittelumääräys MA- ja ma-merkinnöille:</i> Alueen tai kohteen suunnittelussa on otettava huomioon rakennetun kulttuuriympäristön kokonaisuudet ja ominaislaatu. Alueen tai kohteen erityispiirteitä tulee vaalia. Yksityiskohtaisessa suunnittelussa on kiinnitettävä huomiota kulttuuriympäristön vaalimisen näkökulmasta vanhentuneiden asema- ja yleiskaavojen päivittämiseen. Rakennusten säilyttävään korjaamiseen tulee pyrkiä myös päästövaikutusten vuoksi.</p> <p><i>Suunnittelumääräys MA-b ja ma-b-merkinnöille:</i> Alueen tai kohteen suunnittelussa ja käytössä tulee edistää kohteen kulttuuri- ja luonnonperintöarvojen säilymistä.</p>

3.12.2024

	<p><b>MATKAILUN VETOVOIMA-ALUE</b>  Merkinnällä osoitetaan maakunnallisesti merkittävät matkailun, asumisen ja virkistystoiminnan aluekokonaisuudet Tervossa ja Leppävirralla. Niihin sisältyvät itse matkailukohde lähialueineen sekä siihen liittyvät suojele- ja muut alueet, joista on mahdollista kehittää matkailu- ja virkistystoimintaa palveleva laaja kokonaisuus.</p> <p><i>Kehittämisperiaate:</i>  Matkailun vetovoima-alueiden verkottumista alueen palveluntuottajien kanssa kehitetään niin, että muodostuu toimivia palvelukokonaisuuksia. Matkailun kehittämisessä ja alueen käytön suunnittelussa tulee edistää yhteistyöllä yksityisten ja julkisten toimijoiden kesken suojelealueverkoston, rakennetun kulttuuriympäristön, arvokkaiden maisema-alueiden sekä arkeologisen kulttuuriperinnön kulttuurisesti ja ekologisesti kestävää hyödyntämistä.  Tervossa Eerikkala, kuntakeskuksen, Äyskosken ja Huuhtajankosken alueella tulee kehittää asumisen, loma-asumisen, matkailun ja muun elinkeinotoiminnan yhdistämistä.  Leppävirralla Sorsakosken, kuntakeskuksen ja Konnuksen alueilla tulee huolehtia merkittävästä rakennetusta kulttuuriympäristöstä, sen matkailupotentiaalista ja alueen monipuolisista palveluista.</p>
---	---

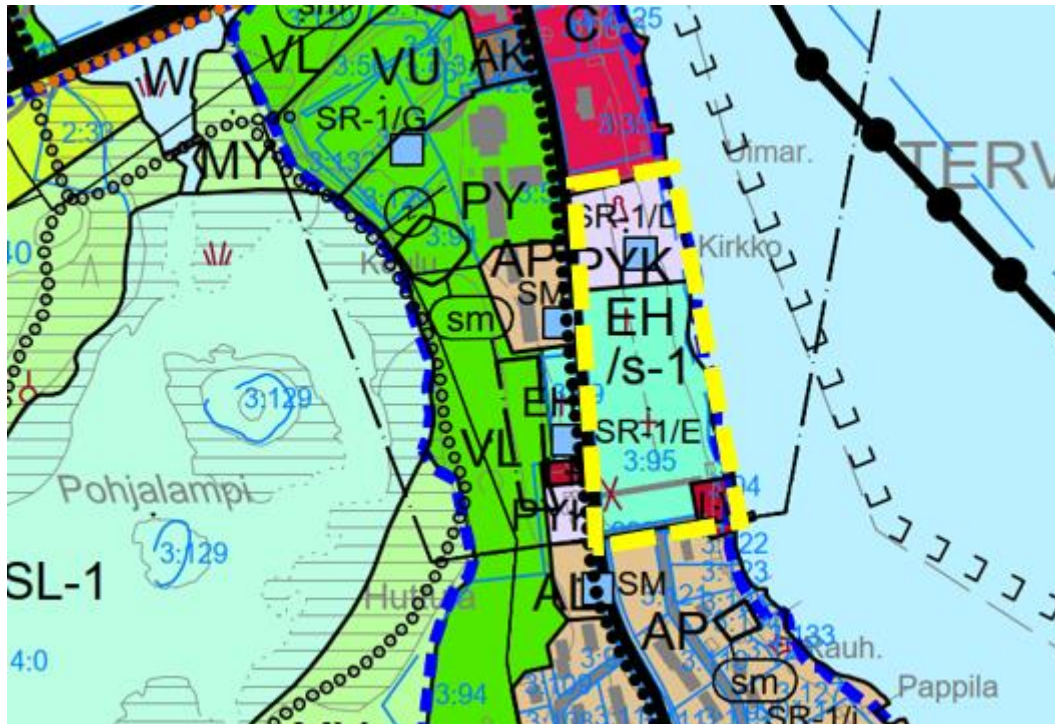


Kuva 3. Ote Pohjois-Savon maakuntakaava 2040 2. vaiheen ehdotuksesta.

### Yleiskaava

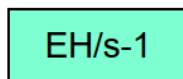
Suunnittelualueella on voimassa Tervon kirkonkylän yleiskaava 2030 (hyv. 20.9.2016).

3.12.2024



Kuva 4. Ote Tervon kirkonkylän yleiskaavasta, likimääräinen suunnittelualue keltaisella katkoviivalla.

Yleiskaavassa alueelle kohdistuu seuraavat merkinnät:



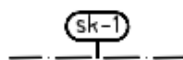
HAUTAUSMAA-ALUE.  
Alueen kulttuurihistorialliset ominaispiirteet tulee säilyttää.



VENEVALKAMA-ALUE.



KESKUSTATOIMINTOJEN ALUE.



KYLÄKUVALLISESTI TÄRKEÄ ALUE.  
Maakunnallisesti arvokas kulttuuriympäristö, jolla uudis- ja korjausrakentaminen sekä muut ympäristöä muuttavat toimenpiteet tulee sopeuttaa ympäristön ominaispiirteisiin.



RAKENUSSUOJELUKOHDE, MAAKUNNALLISESTI ARVOKAS.  
Rakennustaiteellisesti tai historiallisesti arvokas rakennus. Rakennusta ei saa purkaa. Kunnostuksessa tulee noudattaa säilyttävää peruskorjaustapaa. Museoviranomaiselle tulee varata tilaisuus lausunnon antamiseen ennen suojelukohteita koskevien lupahakemusten ratkaisemista. Kirjain kauttaviivan jälkeen viittaa kaavaselostukseen.

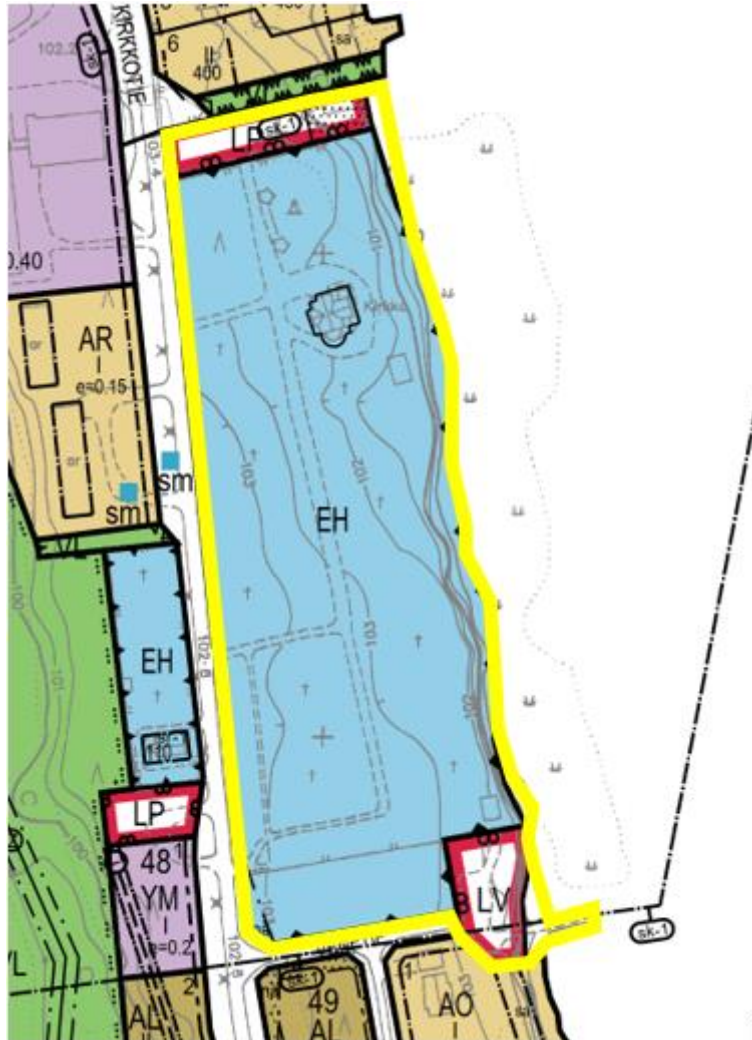
SR-1/D Kirkko ja hautausmaa



3.12.2024

### Asemakaava

Alueella on voimassa Tervon kirkonkylän asemakaava. Korttelissa 48 on voimassa asemakaava "Tiealueen asemakaavan muutos ja kumoaminen" 13.11.2012 § 49.



*Kuva 5. Ote asemakaavayhdistelmästä (2019) ja kaavan likimääräinen aluerajaus keltaisella.*

### Rakennusjärjestys

Keiteleen, Tervon ja Vesannon kuntien yhteinen rakennusjärjestys on tullut voimaan 1.1.2021.

## **2.1 Alueen yleiskuvaus**

Kaavamuutosalue sijaitsee Tervon kirkonkylän keskustassa Tervonsalmen länsirannalla. Suunnittelualue käsittää Tervon hautausmaan alueen. Alue sijoittuu maisemallisesti arvokkaalle Tervonsalmen kulttuurimaisema-alueelle.

3.12.2024

## 2.2 Rakennettu ympäristö

Suunnittelualueella on Tervon kirkko ja hautausmaa sekä muita hautausmaan toimintaa liittyviä huoltorakennuksia. Alueen ympäristössä on kirkonkylän asuinpientaloja.

Arkkitehti Ilmari Launis on suunnitellut kirkon. Sisämaalauksista vastasi keiteleläinen taiteilija Mauno Paananen. Kirkko valmistui syksyllä 1925.

Kirkko on tehty punatiilestä osittain rapaten. Se on lyhytsakarainen ristikirkko, jonka kuoriosaa pidentää puoliympyrän muotoinen apsis.

Tyyliltään kirkko edustaa Suomessa 1920-luvulla esiintynyttä historismiä. Epäsymmetrinen pohjaratkaisu ja koristemaalaukset viittaavat kansallisromantiikkaan. Kirkossa näkyy myös romaaninen tyyli, gotiikka sekä klassisen tyylin pylväitä ja pilastereita.



Kuva 6 Tervon kirkko (kuva: <https://www.niinivedenseurakunta.fi/kirkot-ja-tilat/tervon-kirkko>)

Hautausmaan pohjoispäässä on pysäköintialue. Eteläosassa on laituri, venepaikkoja sekä pysäköintikenttää.

3.12.2024

---



*Kuva 7. Eteläosan laituraluetta.*



*Kuva 8. Eteläosan pysäköintikenttää.*

3.12.2024

---



*Kuva 9. Hautausmaan ranta-alueetta.*



*Kuva 10. Hautausmaan pysäköintialue.*

3.12.2024

---

### 2.3 Luonnonympäristö

Suunnittelualue on lähes kokonaisuudessaan hoidettu / rakennettua- aluetta. Ainoastaan ranta-alue on osin likimäärin luonnontilaista.

### 2.4 Kulttuuriympäristö

Muutosalueella ei ole muinaisjäännösrekisteriin kuuluvia muinaisjäännöksiä. Alue sijoittuu maakunnallisesti arvokkaaseen Tervonsalmen kulttuurimaisemaan.

### 2.5 Palvelut

Tervon keskustaajaman palvelut ovat linnuntietä noin 9,5 km päässä suunnittelualueesta.

### 2.6 Liikenne ja tekninen huolto

Suunnittelualue sijoittuu Kirkkotien itäpuolelle. Alueen ja ympäristön tiestö ja tekninen huoltoon on toteutettu.

## 3 Suunnittelun vaiheet

### 3.1 Suunnittelun tarve

Kaavamuutos on lähtenyt liikkeelle kunnan ja seurakunnan hyväksymän maanvaihdon perusteella.

### 3.2 Osallistuminen ja yhteistyö

#### 3.2.1 Osalliset

Kaavahankkeessa osallisia ja sidosryhmiä ovat ainakin seuraavat tahot:

- Suunnittelualueen ja sen lähialueen maanomistajat ja yritykset.
- Suunnittelualueella ja sen läheisyydessä asuvat ja työskentelevät ihmiset
- Osakaskunnat
- Kunnan luottamuselimet
- Kunnan eri hallintokunnat
- Viranomaiset (Pohjois-Savon ELY-keskus, Pohjois-Savon liitto, Kuopion kulttuurihistoriallinen museo)

#### 3.2.2 Vireilletulo

Kaavan vireilletulo on yhdistetty samaan osallistumis- ja arviointisuunnitelman ja kaavaluonnoksen nähtävillä olon kanssa.

3.12.2024

---

### 3.2.3 Osallistuminen ja vuorovaikutusmenettely

Osallistumis- ja arviointisuunnitelma ja valmisteluaineisto olivat nähtävillä 28.8. - 27.9.2024. Muistutuksia ei esitetty.

Kaavaehdotus nähtävillä 30.10.-29.11.2024. Muistutuksia ei esitetty.

### 3.2.4 Viranomaisyhteistyö

Kaavaluonnoksesta saatiin lausunnot Pohjois-Savon ELY-keskukselta, Pohjois-Savon liitolta ja Kuopion kulttuurihistorialliselta museolta. Lausuntojen perusteella sr-määräystä on muutettu ja kaava-alue on supistettu. Yhdistelmä ja vastine lausunnoista on kaavaselostuksen liitteenä.

Kaavaehdotuksesta saatiin lausunnot Pohjois-Savon ELY-keskukselta, Pohjois-Savon liitolta ja Kuopion kulttuurihistorialliselta museolta. Viranomaisilla ei ollut huomautettavaa itse kaavaehdotukseen.

## 3.3 Tavoitteet

Tavoitteena on muuttaa asemakaavaa niin, että hautausmaan pohjoispuolelle mahdollistetaan uimarannan toteuttaminen. Kaavamuutoksessa hautausmaa-alueeseen liitetään sen eteläpuolella osa venevalkaman alueesta. Hautausmaa-alueen kaavamerkintöjä ja -määräyksiä päivitetään.

3.12.2024

## 4 Yleiskaavan muutos ja sen perusteet

### 4.1 Kaavan rakenne

Kaavan rakenne ei ole muuttunut. Kaavalla on laajennettu hautausmaa-alueetta LV-alueelle ja mahdollistettu uimaranta-alueen toteuttaminen pienentämällä LP-aluetta.



Kuva 11. Kaava ennen muutosta (vas.) ja jälkeen muutoksen (oik.)

### 4.2 Aluevarausten pääperustelut

#### VV-1 Uimaranta-alue.

Alueelle saa sijoittaa uimarantaa palvelevia rakennuksia ja rakenteita korkeintaan 50 k-m2.

Hautausmaan pohjoispuolelle on osoitettu alue uimarantaa varten. Alue korvaa tai laajentaa suunnittelualueen pohjoispuolella olevaa uimaranta-aluetta. Alueen pinta-ala on 690 m<sup>2</sup>.

3.12.2024



*Kuva 12. Uimarannaksi osoitettu alue.*

#### **LV Venesatama/venevalkama**

LV-alue on pienennetty hautausmaan laajennuksen takia. Alueelle jää edelleen riittävästi autoille kääntö ja pysäköintialuetta alueen käyttö huomioiden. LV-alueen pinta-ala on 1130 m<sup>2</sup>.



*Kuva 13. LV-alueen venepaikkoja.*



3.12.2024

---

**LP Yleinen pysäköintialue**

Hautausmaan pysäköintialuetta on pienennetty siltä osin kuin se ei ole rakennettua aluetta. LP-aluetta on osoitettu 1185 m<sup>2</sup>.

**EH-1 Hautausmaa-alue.**

*Alueelle saa rakentaa hautausmaata palvelevia rakennuksia ja rakenteita.*

Tervon hautausmaan alue on osoitettu EH-1-merkinnällä. Aluetta koskee myös lisämerkintä: *”/s-1 Alue, jolla kulttuurihistorialliset ominaisuudet tulee säilyttää.”* Alueelle on annettu rakennusoikeutta yhteensä 600 k-m<sup>2</sup>, josta on osoitettu kirkolle ja huoltorakennukselle 500 k-m<sup>2</sup>. Alueen pinta-ala on 3,49 ha.

**4.3 Kulttuuriympäristö****sr-1 Suojeltava rakennus.**

*Rakennushistoriallisesti tai historiallisesti arvokas rakennus.*

*Rakennusta ei saa purkaa eikä siinä saa tehdä sellaisia korjaus- tai muutostyötä, jotka turmelevat rakennuksen rakennushistoriallista tai historiallista arvoa.*

Tervon kirkko on osoitettu suojeltavaksi rakennukseksi.

**sk-1 Kaupunki- tai kyläkuvallisesti tärkeä alue.**

*Maakunnallisesti arvokas kulttuuriympäristö, jolla uudis- ja korjausrakentaminen sekä muut ympäristöä muuttavat toimenpiteet tulee sopeuttaa ympäristön ominaispiirteisiin.*

Tervonsalmen kulttuurimaisema-alueen raja-alue on osoitettu sk-1-merkinnällä voimassa olevan kaavan mukaisesti.

**5 Vaikutusten arviointi****5.1 Yleistä**

Kaavamuu- tos on vaikutuksiltaan yleisesti ottaen melko vähäinen, sillä rakentamisen määrässä ei ta- pahdu muutoksia ja rakentamiseen varatut alueen eivät laajene.

**5.2 Vaikutukset rakennettuun ympäristöön**

Kaavamuu- tos ei vaikuta alueen yhdyskuntarakenteeseen, koska taajamarakenne ei muutu ja uutta aluetta ei ole otettu rakentamisen piiriin. Alueen luonne säilyy ennallaan. Kaavan toteuttaminen ei edellytä olevan rakennuskannan purkamista. Tervon kirkko on osoitettu suojeltavaksi rakennukseksi.

3.12.2024

---

### 5.3 Vaikutukset liikenteeseen

Kaavamuutoksella ei ole vaikutuksia liikenteeseen.

### 5.4 Vaikutukset luonnonympäristöön ja maisemaan

Alueella ei ole erityisiä luontoarvoja, koska suunnittelualue sijoittuu jo rakennettuun ympäristöön. Kaavan toteuttaminen ei vaaranna luonnon monimuotoisuutta.

Kaavalla ei ole osoitettu sellaista rakentamista, joka vaikuttaa maisemaan.

### 5.5 Taloudelliset ja sosiaaliset vaikutukset

Kaavan taloudelliset vaikutukset ovat vähäiset.

Kaavamuutoksella ei ole heikennetä virkistys- tai ulkoilumahdollisuuksia eikä se heikennä alueen turvallisuutta.

## 6 Toteuttaminen

Kaavaa voidaan alkaa toteuttaa välittömästi kaavan saatua lainvoiman.

Kuopiossa 3.12.2024

**FCG Finnish Consulting Group Oy**



Timo Leskinen  
DI

Liitteet:

Liite 1: Osallistumis- ja arviointisuunnitelma

Liite 2: Luonnosvaiheen palaute ja vastine