

Tervon kunta

Kirkonkylän yleiskaavan 2030 muutos

OSALLISTUMIS- JA ARVIOINTISUUNNITELMA

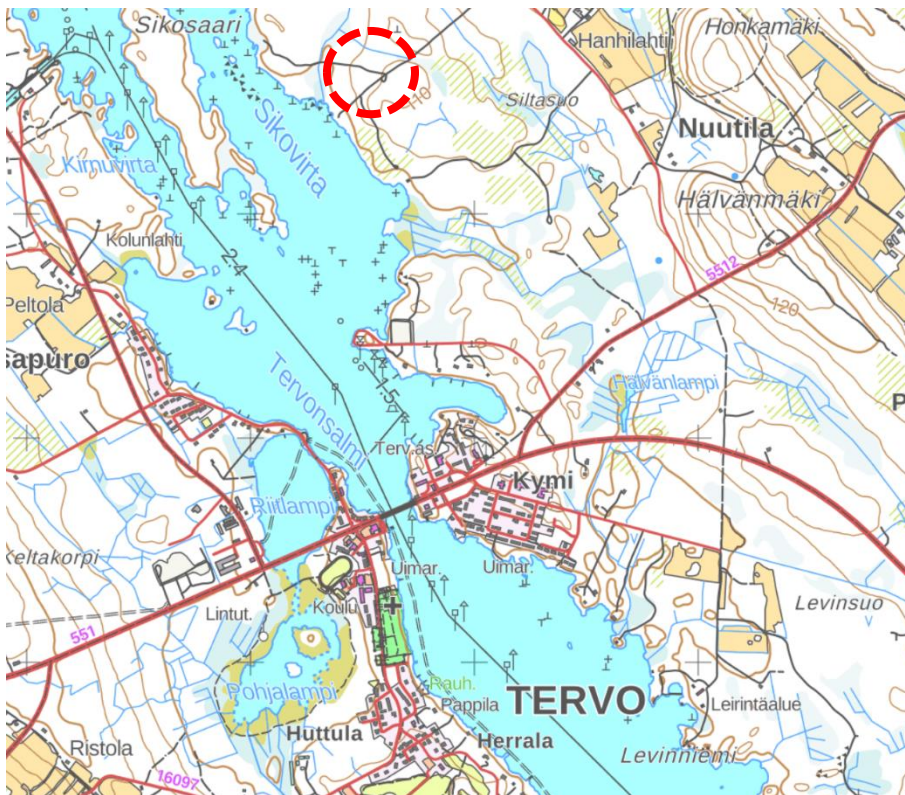
1 MIKÄ ON OSALLISTUMIS- JA ARVIOINTISUUNNITELMA?

Maankäyttö- ja rakennuslain 63 §:n mukaan tulee kaavoitustyöhön sisällyttää kaavan laajuuteen ja sisältöön nähden tarpeellinen suunnitelma osallistumis- ja vuorovaikutusmenettelystä sekä kaavan vaikutusten arvioinnista.

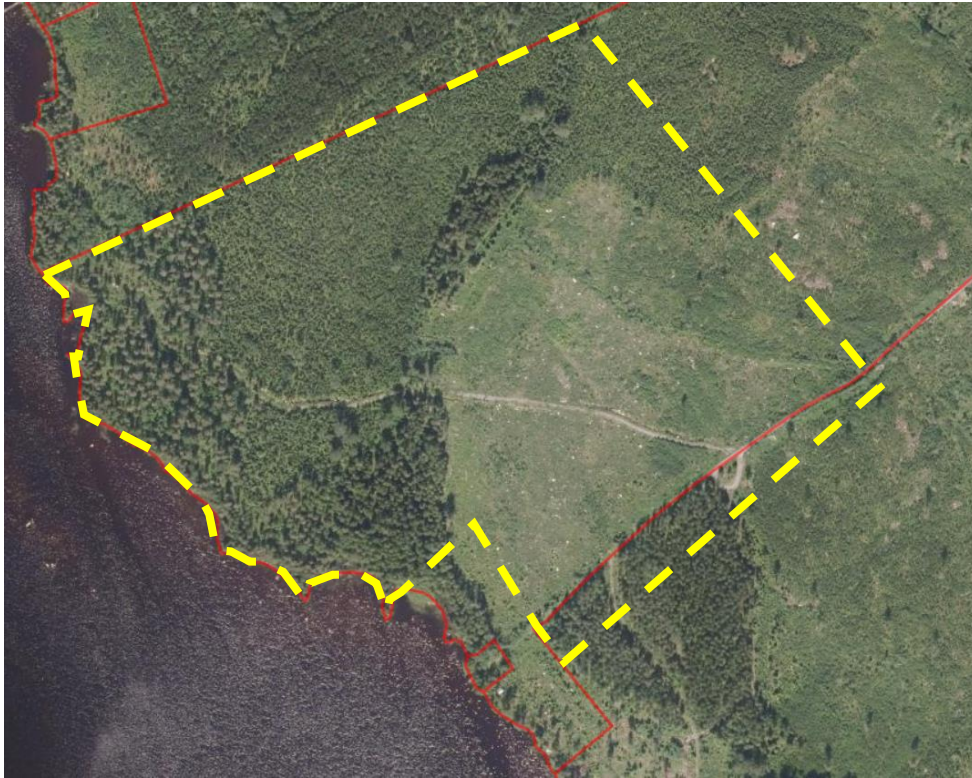
2 MISSÄ JA MITÄ ON SUUNNITTEILLA?

Yleiskaavan muutos koskee osaa tiloista 844-406-4-19 ja 4-18. Kaavamuutosalue sijaitsee Sikovirran itärannalla noin 2 kilometriä Tervon keskustasta pohjoiseen.

Muutoksen tavoitteena on poistaa voimassa olevassa kaavassa alueelle osoitettu luo-merkintä (luonnon monimuotoisuuden kannalta erityisen tärkeä alue). Alueella on tehty metsähakkuita eikä siellä ole enää sellaisia luontoarvoja, että luo-merkintä kaavassa olisi perusteltu.



Kuva 1. Suunnittelualan sijainti (punainen ympyrä).



Kuva 2. Ortokuva suunnittelualueesta. Suunnittelualueen likimääräinen rajausta keltaisella ja kiinteistörajat punaisella.

3 MITÄ SUUNNITELMIA ON TAUSTALLA?

Valtakunnalliset alueidenkäyttötavoitteet

Valtakunnalliset alueidenkäyttötavoitteet (14.12.2017) koskevat seuraavia asiakokonaisuuksia:

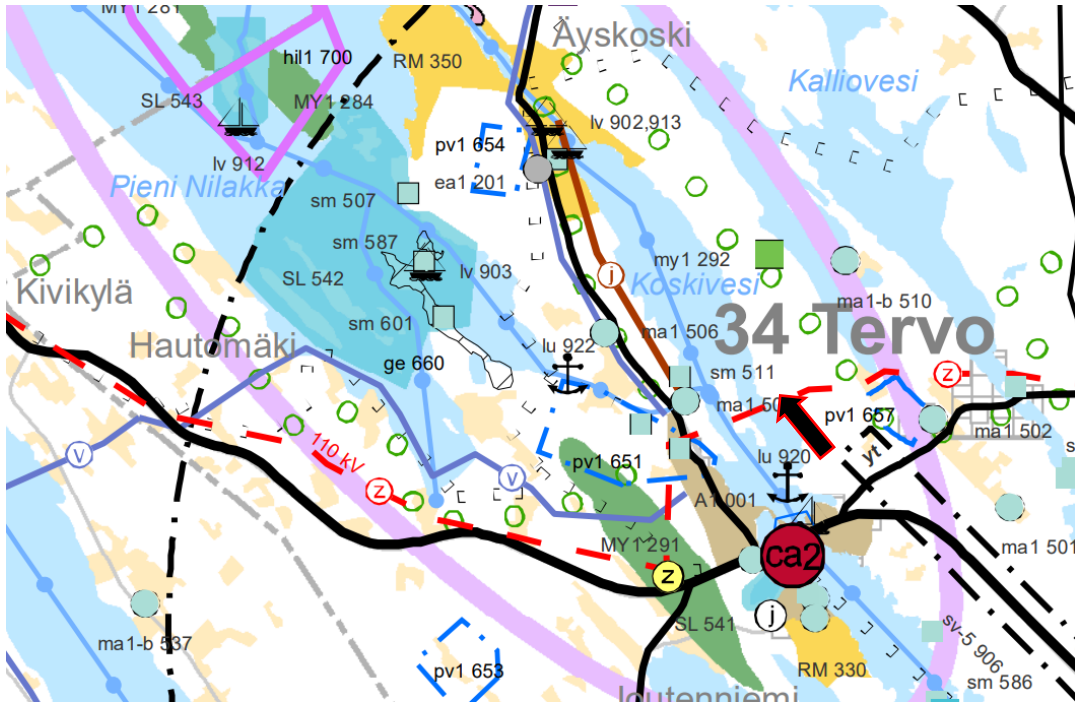
- toimivat yhdyskunnat ja kestävä liikkuminen
- tehokas liikennejärjestelmä
- terveellinen ja turvallinen elinympäristö
- elinvoimainen luonto- ja kulttuuriympäristö sekä luonnonvarat
- uusiutumiskykyinen energiahuolto

Maakuntakaava

Alueella on voimassa Pohjois-Savon maakuntakaava (vahvistettu 2011, muutokset 2014, 2016 ja 2018), Pohjois-Savon kaupan maakuntakaava 2030 (vahvistettu 2016, muutokset 2018), Pohjois-Savon tuulivoimamaakuntakaava (vahvistettu 2014, muutokset 2018) sekä Pohjois-Savon maakuntakaava 2040 1. vaihe (hyväksytty 2018).

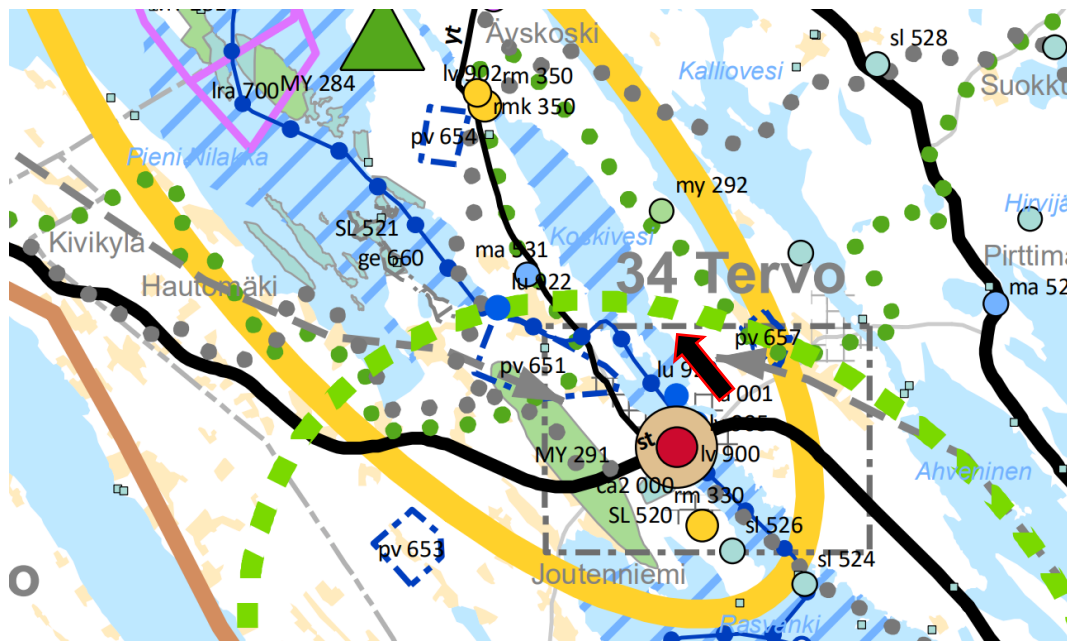
Suunnittelualue sijoittuu matkailun vetovoima-alue kehittämisperiaatemerkin alueelle ja sotilas-ilmailun tilapäisen lentopaikan suojavyöhykkeelle (sv-6). Lisäksi alueelle on osoitettu ohjeellinen uusi 110 kV sähkönsiirtolinja.

Alueelle ei kohdistu muita maakuntakaavan aluevarauksia tai merkintöjä.



Kuva 3. Ote Pohjois-Savon yhdistelmämaakuntakaavasta. Suunnittelualueen likimääräinen sijainti on esitetty musta-punaisella nuolella.

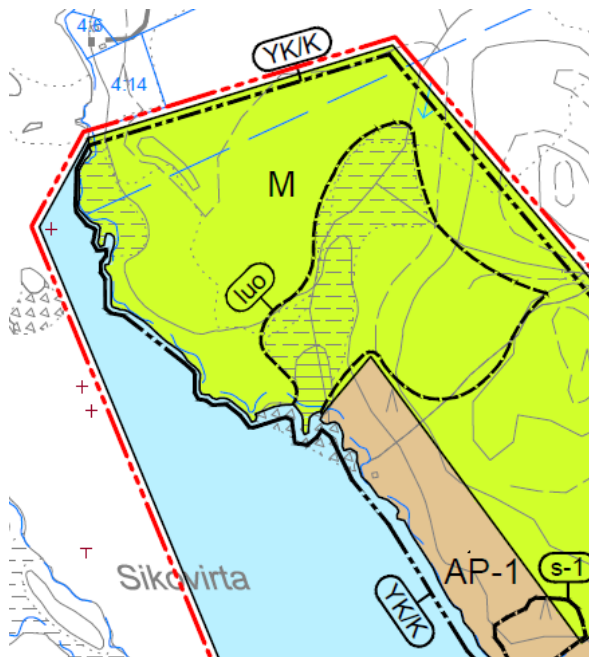
Vireillä olevassa Pohjois-Savon maakuntakaava 2024 2. vaiheen ehdotuksessa suunnittelualue sijoituu matkailun vetovoima-alueen ja luonnon ydinalueen kehittämisperiaatemarkintöjen alueelle.



Kuva 4. Ote Pohjois-Savon maakuntakaava 2040 2. vaiheen ehdotuksesta. Suunnittelualueen likimääräinen sijainti on esitetty musta-punaisella nuolella.

Yleiskaava

Alueella on voimassa Tervon kirkonkylän yleiskaava 2030, joka on hyväksytty vuonna 2016. Kaavassa alueelle on osoitettu luonnon monimuotoisuuden kannalta erityisen tärkeä alue (luo) ja maa- ja metsätalousvaltaista aluetta (M). Lisäksi kirkonkylän yleiskaavaan on merkitty, että alueelle jää voimaan Kallioveden, Koskiveden, Suovun, Saarisen, Viitajärven ja Pirttijärven alueen rantaosayleiskaava.



Kuva 5. Ote Tervon kirkonkylän yleiskaavasta 2030.

Alueella on voimassa myös Kallioveden, Koskiveden, Suovun, Saarisen, Viitajärven ja Pirttijärven alueen rantaosayleiskaava, joka on hyväksytty vuonna 2005. Rantaosayleiskaavassa suunnittelualue on osoitettu maa- ja metsätalousvaltaiseksi alueeksi (M). Lisäksi alueelle on osoitettu sähkölinja.



Kuva 6. Ote Kallioveden ym. rantaosayleiskaavasta.

Asemakaava

Muutosalueella ei ole voimassa ranta-asetmakaavaa tai asemakaavaa.

Rakennusjärjestys

Keiteleen Tervon ja Vesannon kuntien yhteinen rakennusjärjestys on tullut voimaan 1.1.2021.

4 KETKÄ OVAT OSALLISET JA SIDOSRYHMÄT?

Kaavahankkeessa osallisia ja sidosryhmiä ovat alustavan tarkastelun perusteella ainakin seuraavat tahot:

- Suunnittelualueen ja sen lähialueen maanomistajat ja yritykset.
- Suunnittelualueella ja sen läheisyydessä asuvat ja työskentelevät ihmiset
- Osakaskunnat
- Kunnan luottamuselimet
- Kunnan eri hallintokunnat
- Viranomaiset (Pohjois-Savon ELY-keskus, Pohjois-Savon liitto, Kuopion kulttuurihistoriallinen museo)

5 MITEN JA MILLOIN VOI OSALLISTUA? MITEN SUUNNITTELUSTA TIEDOTETAAN?

Kaava on tarkoitus laatia seuraavasti:

- Kaavaluonnoksen laadinta (alkusyksy 2024)
- Osallisten kuuleminen ts. kaavaluonnoksen asettaminen virallisesti nähtäville (syksy 2024)
 - tiedottaminen lehdissä ja kunnan kotisivuilla
 - luonnos nähtävillä, mahdollisuus jättää mielipide
 - lausuntopyynnöt viranomaisilta
- Ehdotuksen laadinta (vuodenvaihte 2024-2025)
- Osallisten kuuleminen ts. kaavaehdotuksen asettaminen virallisesti nähtäville (talvi 2025)
 - tiedottaminen lehdissä ja kunnan kotisivuilla
 - ehdotus nähtävillä, mahdollisuus jättää muistutus
 - lausuntopyynnöt viranomaisilta
- Kunnanhallituksen ja kunnanvaltuuston hyväksymiskäsittely (kevät 2025)

Aikataulu on tavoitteellinen ja tarkentuu prosessin edetessä.

6 MITÄ VAIKUTUKSIA ARVIOIDAAN?

Kaavaprosessin kussakin vaiheessa seurataan ja arvioidaan kaavasuunnitelman seuraavia ympäristövaikutuksia:

- Vaikutusta luonnonympäristöön
- Vaikutusta rakennettuun ympäristöön
- Vaikutusta maisemaan
- Taloudellisia vaikutuksia
- Sosiaalisia vaikutuksia
- Vaikutukset kulttuuriympäristöön

7 MISTÄ SAA LISÄTIETOJA?

Kaavan laatijana toimii:

FCG Finnish Consulting Group Oy

PL 1199 (Microkatu 1), 70211 KUOPIO

Timo Leskinen, DI
puh. 040 508 9680
timo.leskinen@fcg.fi

Heli Jokela, YTM
puh. 044 750 5312
heli.jokela@fcg.fi

Mielipiteet ja kannanotot kaavahankkeesta voi toimittaa Tervon kunnalle alla olevaan osoitteeseen:

Tervon kunta

Tervontie 4, 72210 TERVO

Kunnaninsinööri Matti Maapuro
puh. 044 7499 352
matti.maapuro@tervo.fi