

Leskinen, Timo

## Vastine Tervon kirkonkylän yleiskaavan muutoksen (BAV-kiinteistö 844-406-4-19) luonnoksesta saatuun palautteeseen

### Lausunnot

#### Savon Voima Verkko Oy

Ei huomautettavaa.

#### Pohjois-Savon liitto

Ei huomautettavaa.

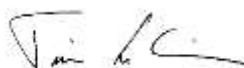
#### Pohjois-Savon ELY-keskus

Pohjois-Savon ELY-keskus on vastannut 15.8.2024 maanomistajan tietopyyntöön koskien kiinteistöllä 844-406-4-19 sijaitsevaa, Tervon kirkonkylän yleiskaavassa olevaa Sikovirran vanhan metsän ja suon luo-kohdetta, että luo-kohteen avohakatulla alalla ei kaavassa tarkoitettuja luontoarvoja ole enää olemassa.

Pohjois-Savon ELY- keskus huomauttaa, että jäljellä olevat alueet voivat olla metsälain 10§:n mukaisia erityisen tärkeitä elinympäristöjä. Metsäkeskus ottaa kantaa siihen, onko kyseessä 10§:n mukainen kohde.

*Vastine: Vaikka hakkaamattomat voimassa olevan kaavan luo-alueet olisivat metsälain 10 §:n mukaisia erityisen tärkeitä elinympäristöjä, ei luo-alueen osoittaminen on tarkoituksenmukaista. M-alueella metsälaki on voimassa ja metsälaki ohjaa alueen metsänhoitoa. Yleiskaavalla ei ole tarpeellista osoittaa metsälain mukaisia kohteita eteenkin, kun yleiskaavalla ei voida ohjata puiden kaatamista.*

FCG Finnish Consulting Group Oy



Timo Leskinen, DI

## YLEISKAAVAMERKINNÄT JA -MÄÄRÄYKSET

<b>M</b>	<b>MAA- JA METSÄTALOUSVALTAINEN ALUE.</b> Alue on tarkoitettu pääasiassa maa- ja metsätalouden harjoittamiseen. Alueella sallitaan maa- ja metsätalouden liittyvä rakentaminen sekä haja-asutusmainen rakentaminen.
<b>YK/K</b>	Voimaan jäävä Kallioveden, Koskiveden, Suovun, Saarisen, Viitajärven ja Pirttijärven alueen rantaosayleiskaavan alue. MRL:n 42.3 §:n nojalla määrätään voimassa oleva yleiskaava jäämään voimaan kartalla merkityiltä osin.
—	ALUEEN RAJA.
---	10 M YLEISKAAVA-ALUEEN ULKOPUOLELLA OLEVA VIIVA.

## YLEISMÄÄRÄYKSET

### Rakentaminen

AP-1-, M- ja MT-alueiden yksittäisten uusien rakennuspaikkojen toteuttaminen ilman alueella laadittavaa asemakaavaa edellyttää MRL:n 16.3 §:n perusteella suunnittelutarveratkaisua ennen rakennusluvan myöntämistä.

Ympärivuotiseen asumiseen tarkoitettujen asuinrakennusten rakennuspaikkojen vähimmäiskoko tulee olla vähintään 5000 m<sup>2</sup>, jos jätevesiä ei johdeta keskitetysti jäteveden puhdistamoon. Kun jätevedet johdatetaan keskitetysti jäteveden puhdistamoon on rakennuspaikan vähimmäiskoko oltava 2000m<sup>2</sup>.

Koskiveden ja Rasvangin rannalla alin hyväksyttävä rakentamiskorkeus on 99.4 mpy(N2000) ja muilla vesistöillä 1,5 m keskiveden korkeudesta. Alimpaan rakentamisoikeuteen on lisättävä aaltoiluvara, joka määritellään kunkin rakennuspaikan rantaolosuhteiden mukaan.

### Jätevesien käsittely ja jätehuolto

Jätevedet tulee käsitellä jätevesiasetuksen, ympäristösuojelumääräysten, kunnan rakennusjärjestyksen sekä terveys- ja ympäristöviranomaisen ohjeiden mukaisesti. Rakennuslupa-asiakirjoihin on liitettävä jätevesien käsittelysuunnitelma tarvittavine maaperäselvityksineen.

Alueen jätevedet tulee johtaa ensisijaisesti keskitettyyn jätevesiverkostoon.

Jätevesien käsittelytapaa valittaessa tulee huomioida rakennuspaikan maaperä sekä pinta-ala. Rakennusten sijoittumisessa tulee ottaa huomioon jätevesien asianmukaisen esikäsittelyn ja maaperäkäsittelypaikan järjestäminen rakennuspaikalla riittävän etäällä rantaviivasta ja naapuri kiinteistöistä.

Kiinteiden jätteen keräyksessä ja käsittelyssä tulee noudattaa kunnan yleisiä jätehuoltomääräyksiä.

### Hulevedet

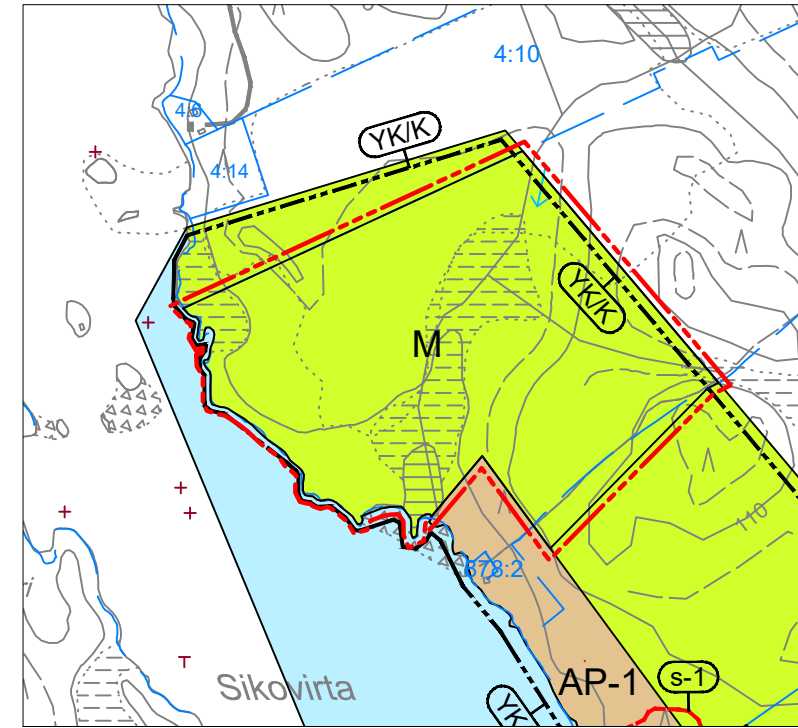
Uudet alueet tulee toteuttaa siten, että muodostuu mahdollisimman vähän pintoja, jotka estävät sadevesien imeytymiseen maaperään. Alueilla suositellaan säilytettäväksi tai istutettavaksi mahdollisimman paljon kasvillisuutta ja puuston peittämiä alueita.

### Tiestö

Uusien rakennuspaikkojen pääsytiät tulisi johtaa ensisijaisesti olemassa olevien liittymien kautta yleiselle tielle. Vierekkäisten rakennuspaikkojen kulku tulisi tapahtua samasta liittymästä. Ennen rakennuslupa myöntämistä uutta liittymää tai liittymän käyttötarkoituksen muutosta varten on haettava lupa tienpito-viranomaisilta.

# TERVON KUNTA

## KIRKONKYLÄN YLEISKAAVAN 2030 MUUTOS



Kuopiossa 9. lokakuuta 2024

Timo Leskinen  
projektijohtaja, DI

Heli Jokela  
suunnittelija, YTM

Tervon kunnanvaltuusto on kokouksessaan \_\_.\_\_.202\_\_§:n kohdalla hyväksynyt tämän yleiskaavan.

Tervossa . .202 .

Tervon kunta Kirkonkylän yleiskaavan 2030 muutos	Nähtävillä 28.8.- 27.9.2024 (luonnos) (ehdotus) Valtuusto
<b>FCG</b> FCG Finnish Consulting Group Oy Microkatu 1, PL 1199 70211 Kuopio p. 0104090 www.fcg.fi	Suunnitteluala, työnnumero, mittakaava YKS P51795 1:10 000
Päiväys 9.10.2024 Pääsuun. Timo Leskinen	Suun./Piirt. Heli Jokela Yhteyshenkilö Timo Leskinen



FCG.

Finnish  
Consulting  
Group

# Kirkonkylän yleiskaavan 2030 muutos

KAAVASELOSTUS

Tervon kunta

9.10.2024

P51795

## Sisällys

1	Tiivistelmä.....	4
1.1	Kaavaprosessin vaiheet.....	4
1.2	Kaava-alueen sijainti.....	4
1.3	Kaavamuutos.....	5
1.4	Kaavan toteuttaminen.....	5
2	Perustiedot.....	5
2.1	Suunnittelutilanne.....	5
2.1.1	Valtakunnalliset alueidenkäyttötavoitteet.....	5
2.1.2	Maakuntakaava.....	5
2.1.3	Yleiskaava.....	8
2.1.4	Asemakaava.....	10
2.2	Alueen yleiskuvaus.....	10
2.3	Rakennettu ympäristö.....	11
2.4	Luonnonympäristö.....	11
2.5	Kulttuuriympäristö.....	12
3	Suunnittelun vaiheet.....	13
3.1	Suunnittelun tarve ja tavoitteet.....	13
3.2	Osallistuminen ja yhteistyö.....	13
3.2.1	Osalliset.....	13
3.2.2	Virelletulo.....	13
3.2.3	Osallistuminen ja vuorovaikutusmenettely.....	13
3.2.4	Viranomaisyhteistyö.....	14
4	Yleiskaavan muutos ja sen perusteet.....	14
4.1	Kaavamuutos.....	14
4.2	Aluevarausten pääperustelut.....	15
4.3	Yleismääräykset.....	15
5	Vaikutusten arviointi.....	16
5.1	Yleistä.....	16
5.2	Vaikutukset rakennettuun ympäristöön ja kulttuuriympäristöön.....	16

9.10.2024

5.3	Vaikutukset luonnonympäristöön ja maisemaan .....	16
5.4	Taloudelliset ja sosiaaliset vaikutukset .....	17
6	Toteuttaminen .....	17

## Liitteet:

- Osallistumis- ja arviointisuunnitelma
- Luonnosvaiheen palaute ja vastine

9.10.2024

# 1 Tiivistelmä

## 1.1 Kaavaprosessin vaiheet

Kaavamuuotos on käynnistynyt maanomistajan aloitteesta.

Kaavan osallistumis- ja arviointisuunnitelma ja valmisteluaineisto nähtävillä 28.8. - 27.9.2024.

Kaavaehdotus nähtävillä pp.kk.- pp.kk.202\_.

*TÄYDENNETÄÄN PROSESSIN EDETESSÄ.*

## 1.2 Kaava-alueen sijainti

Osayleiskaavan muutos koskee osaa tiloista 844-406-4-19 ja 4-18. Kaavamuuotosalue sijaitsee Sikovirran itärannalla noin 2 kilometriä Tervon keskustasta pohjoiseen.



*Kuva 1. Suunnittelualueen sijainti (punainen ympyrä).*

9.10.2024

## 1.3 Kaavamuutos

Kaavamuutoksella on poistettu voimassa olevassa kaavassa alueelle osoitettu luo-merkintä (luonnon monimuotoisuuden kannalta erityisen tärkeä alue). Alueella on tehty metsähakuita eikä siellä ole enää sellaisia luontoarvoja, että luo-merkintä kaavassa olisi perusteltu.

## 1.4 Kaavan toteuttaminen

Kaavamuutosta voidaan alkaa toteuttaa kaavan saatua lainvoiman. Kaavamuutos laaditaan oikeusvaikutteisena.

# 2 Perustiedot

## 2.1 Suunnittelutilanne

### 2.1.1 Valtakunnalliset alueidenkäyttötavoitteet

Valtakunnalliset alueidenkäyttötavoitteet (14.12.2017) koskevat seuraavia asiakokonaisuuksia:

- toimivat yhdyskunnat ja kestävä liikkuminen
- tehokas liikennejärjestelmä
- terveellinen ja turvallinen elinympäristö
- elinvoimainen luonto- ja kulttuuriympäristö sekä luonnonvarat
- uusiutumiskykyinen energiahuolto

### 2.1.2 Maakuntakaava

Alueella on voimassa Pohjois-Savon maakuntakaava (vahvistettu 2011, muutokset 2014, 2016 ja 2018), Pohjois-Savon kaupan maakuntakaava 2030 (vahvistettu 2016, muutokset 2018), Pohjois-Savon tuulivoimamaakuntakaava (vahvistettu 2014, muutokset 2018) sekä Pohjois-Savon maakuntakaava 2040 1. vaihe (hyväksytty 2018).

Suunnittelualue sijoittuu matkailun vetovoima-alue kehittämisperiaatemerkinän alueelle ja sotilasilmailun tilapäisen lentopaikan suojavyöhykkeelle (sv-6). Lisäksi alueelle on osoitettu ohjeellinen uusi 110 kV sähkönsiirtolinja.

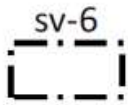
Alueelle ei kohdistu muita maakuntakaavan aluevarauksia tai merkintöjä.







9.10.2024

**Sotilasilmailun tilapäisen lentopaikkojen suojavyöhyke sv-6 (säde 12 km, Vieremä, Tervo, Siilinjärvi-Kuopio ja Varkaus-Joroinen) (6)**

Merkinnällä osoitetaan alueita, joiden käyttöä on lähellä sijaitsevan vaaraa tai huomattavaa häiriötä aiheuttavan toiminnan vuoksi rajoitettava.

**Suunnittelumääräys:**



Alueen suunnittelussa tulee ottaa huomioon sotilasilmailun tilapäisestä lentopaikasta johdettavat maankäytön rajoitukset. Alueen yksityiskohtaisemmassa suunnittelussa ja luvituksessa on pyydettävä puolustusvoimien lausunto sekä ilmailulain mukainen lausunto suunnitelmista, joissa alueelle sallitaan yli 30 m korkea rakennus tai rakennelma.

Vireillä olevassa Pohjois-Savon maakuntakaava 2024 2. vaiheen ehdotuksessa suunnittelualue sijoittuu matkailun vetovoima-alueen ja luonnon ydinalueen kehittämissperiaatemarkintöjen alueelle.



Kuva 3. Ote Pohjois-Savon maakuntakaava 2024 2. vaiheen ehdotuksesta. Suunnittelualueen likimääräinen sijainti on esitetty musta-punaisella nuolella.

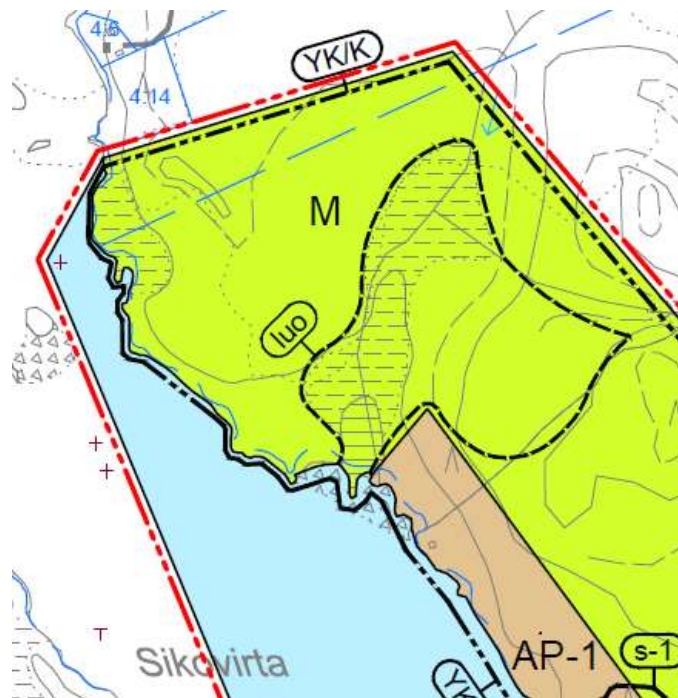
9.10.2024

	<p><b>MATKAILUN VETOVOIMA-ALUE</b></p> <p>Merkinnällä osoitetaan maakunnallisesti merkittävät matkailun, asumisen ja virkistystoiminnan aluekokonaisuudet Tervossa ja Leppävirralla. Niihin sisältyvät itse matkailukohteet lähialueineen sekä siihen liittyvät suojelu- ja muut alueet, joista on mahdollista kehittää matkailu- ja virkistystoimintaa palveleva laaja kokonaisuus.</p> <p><i>Kehittämisperiaate:</i></p> <p>Matkailun vetovoima-alueiden verkottumista alueen palveluntuottajien kanssa kehitetään niin, että muodostuu toimivia palvelukokonaisuuksia. Matkailun kehittämisessä ja alueen käytön suunnittelussa tulee edistää yhteistyöllä yksityisten ja julkisten toimijoiden kesken suojelualueverkoston, rakennetun kulttuuriympäristön, arvokkaiden maisema-alueiden sekä arkeologisen kulttuuriperinnön kulttuurisesti ja ekologisesti kestävää hyödyntämistä.</p> <p>Tervossa Eerikkala, kuntakeskuksen, Äyskosken ja Huuhtajankosken alueella tulee kehittää asumisen, loma-asumisen, matkailun ja muun elinkeinotoiminnan yhdistämistä.</p> <p>Leppävirralla Sorsakosken, kuntakeskuksen ja Konnuksen alueilla tulee huolehtia merkittävästä rakennetusta kulttuuriympäristöstä, sen matkailupotentiaalista ja alueen monipuolisista palveluista.</p>
	<p><b>LUONNON YDINALUE</b></p> <p>Merkinnällä osoitetaan Natura 2000 -alueiden ja luonnonsuojelualueiden keskittymiä sekä muita maakunnallisesti merkittäviä monimuotoisimpia luontoalueita ja järviluontokokonaisuuksia.</p> <p><i>Kehittämisperiaate:</i></p> <p>Alueiden käytössä edistetään luonnon monimuotoisuutta ja luonnonsuojelualueiden keskinäistä yhteyttä.</p>

### 2.1.3 Yleiskaava

Alueella on voimassa Tervon kirkonkylän yleiskaava 2030, joka on hyväksytty vuonna 2016. Kaavassa alueelle on osoitettu luonnon monimuotoisuuden kannalta erityisen tärkeä alue (luo) ja maa- ja metsätalousvaltaista aluetta (M). Lisäksi kirkonkylän yleiskaavaan on merkitty, että alueelle jää voimaan Kallioveden, Koskiveden, Suovun, Saarisen, Viitajärven ja Pirttijärven alueen rantaosayleiskaava.

9.10.2024



Kuva 4. Ote Tervon kirkonkylän yleiskaavasta 2030.



**MAA- JA METSÄTALOUSVALTAINEN ALUE.**

Alue on tarkoitettu pääasiassa maa- ja metsätalouden harjoittamiseen. Alueella sallitaan maa- ja metsätalouden liittyvä rakentaminen sekä haja-asutusmainen rakentaminen.



**LUONNON MONIMUOTOISUUDEN KANNALTA ERITYISEN TÄRKEÄ ALUE.**

Mahdollinen metsälain 10 §:n tai joku muu ympäristön tai luontoarvoltaan merkityksellinen alue. Alueen ominaispiirteitä ei saa heikentää.



Voimaan jäävä Lallioveden, Koskiveden, Suovun, Saarisen, Viitajärven ja Pirttijärven alueen rantaosayleiskaavan alue.

MRL:n 42.3 §:n nojalla määrätään voimassa oleva yleiskaava jäämään voimaan kartalla merkityiltä osin.

Alueella on voimassa myös Kallioveden, Koskiveden, Suovun, Saarisen, Viitajärven ja Pirttijärven alueen rantaosayleiskaava, joka on hyväksytty vuonna 2005. Rantaosayleiskaavassa suunnittelualue on osoitettu maa- ja metsätalousvaltaiseksi alueeksi (M). Lisäksi alueelle on osoitettu sähkölinja.



9.10.2024



Kuva 5. Ote Kallioveden ym. rantaosayleiskaavasta.

#### 2.1.4 Asemakaava

Muutosalueella ei ole voimassa ranta-asemakaavaa tai asemakaavaa.

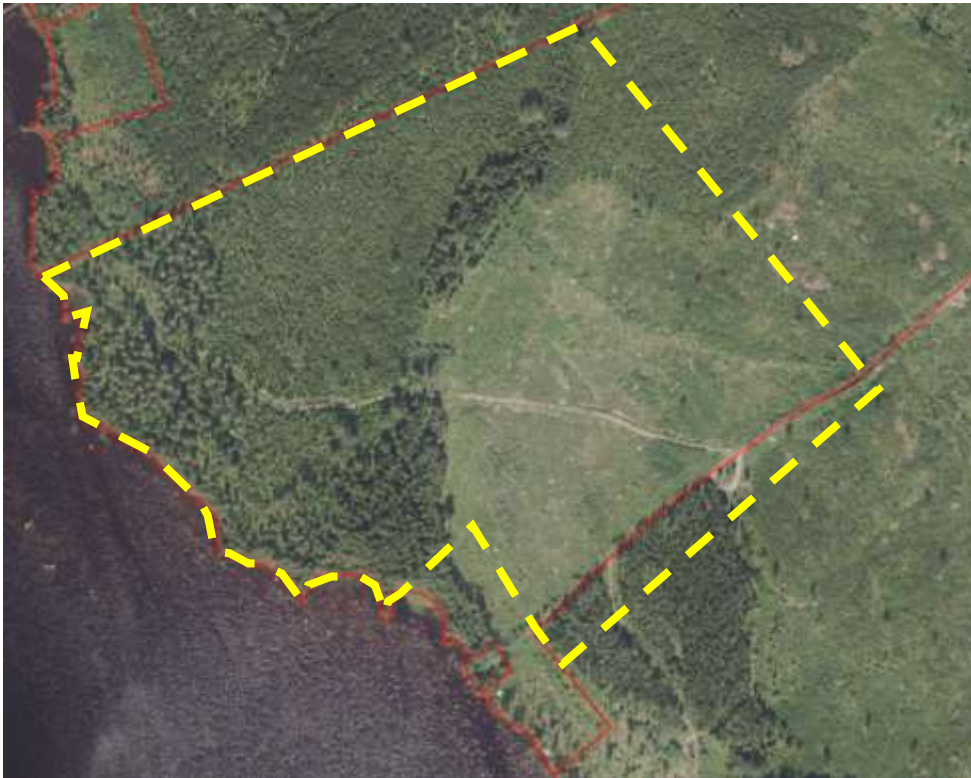
##### Rakennusjärjestys

Keiteleen, Tervon ja Vesannon kuntien yhteinen rakennusjärjestys on tullut voimaan 1.1.2021.

## 2.2 Alueen yleiskuvaus

Kaavamuuotosalue sijaitsee Sikovirran itärannalla noin 2 kilometriä Tervon keskustasta pohjoiseen. Alue on metsätalousaluetta, jolla on tehty hakkuita.

9.10.2024



Kuva 6. Suunnittelualueen likimääräinen raja (keltainen katkoviiva), kiinteistörajat (punaisella) ja ortokuva alueesta.

## 2.3 Rakennettu ympäristö

Suunnittelualue on luonnonympäristöä. Alueen etelä- ja pohjoispuolella on rannalla lomaa-asutusta.

## 2.4 Luonnonympäristö

Suunnittelualue on metsätalousaluetta, jolla on tehty hakkuita.

Alueelle on laadittu luontoselvitys voimassa olevan kirkonkylän yleiskaavan laadinnan yhteydessä. Voimassa olevassa kaavassa suunnittelualueelle on osoitettu luonnon monimuotoisuuden kannalta erityisen tärkeä alue (luo), jota on kuvattu kaavan selostuksessa seuraavasti:

Sikavirran vanha metsä ja suo

*Pinta-ala: 8,7 ha*

*Arvoluokka: Paikallisesti arvokas kohde*

9.10.2024

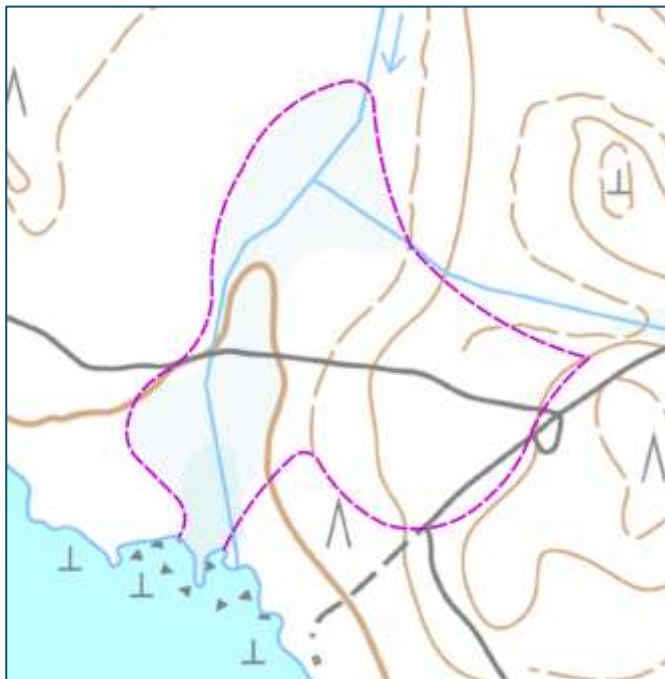
*Uhanalaiset ja silmälläpidettävät luontotyypit: Kangaskorvet (VU), saniaiskorvet (VU), vanhat kuusivaltaiset tuoret kankaat (VU), vanhat kuusivaltaiset lehtomaiset kankaat (NT)*

*Sikavirran itärannalla oleva vanhan metsän kohde, johon liittyy korpi- ja luhtaosia. Puusto on eri-ikäistä, muodostuen koivusta, kuusesta ja männystä. Kasvillisuus on tuoretta ja lehtomaista kangasta. Lahopuuta on selvästi metsäkuvassa nähtävissä. Erityisen paljon on koivupökkelöitä. Siellä täällä on myös vanhoja kantoja.*

*Pohjois- ja länsiosalla on suo-osa, missä kasvillisuus on saniaiskorpea, lehtomaisen ja tuoreen kankaan sekä kangaskorven mosaiikkia. Rannan tuntumassa on koivuvaltainen luhtainen korpi, missä aluskasvillisuus on nurmilauha- ja metsäkortevaltaista.*

*Ruohokorvet ovat metsälain erityisen tärkeitä elinympäristöjä (Metsäl 10 §).*

Suurin osa luo-alueeseen kuuluvasta metsäalueesta on aukkohakattu. Luo-alueen osat, jotka ovat säästyneet hakkuilta, on metsälaki turvannut hakuiden yhteydessä ja turvaa ne jatkossakin.



*Kuva 7. Voimassa olevan kaavan mukainen luo-alue maastokartalla ja ilmakuvassa*

## 2.5 Kulttuuriympäristö

Muutosalueelta ei tunneta kiinteitä muinaisjäännöksiä tai muita kulttuuriperintökohteita. Alueelle on laadittu arkeologinen inventointi voimassa olevan kirkonkylän yleiskaavan laadinnan yhteydessä.



## 3 Suunnittelun vaiheet

### 3.1 Suunnittelun tarve ja tavoitteet

Kaavamuuotos on käynnistynyt maanomistajan aloitteesta.

Kaavamuuotoksen tavoitteena on poistaa voimassa olevassa kaavassa alueelle osoitettu luomerkintä. Alueella on tehty metsähakkuuta eikä siellä ole enää sellaisia luontoarvoja, että luomerkintä kaavassa olisi perusteltu.

### 3.2 Osallistuminen ja yhteistyö

#### 3.2.1 Osalliset

Kaavahankkeessa osallisia ja sidosryhmiä ovat ainakin seuraavat tahot:

- Suunnittelualueen ja sen lähialueen maanomistajat ja yritykset
- Suunnittelualueella ja sen läheisyydessä asuvat ja työskentelevät ihmiset
- Osakaskunnat
- Kunnan luottamuselimet
- Kunnan eri hallintokunnat
- Viranomaiset (Pohjois-Savon ELY-keskus, Pohjois-Savon liitto, Kuopion kulttuurihistoriallinen museo)

#### 3.2.2 Vireilletulo

Kaavan vireilletulo on yhdistetty samaan osallistumis- ja arviointisuunnitelman ja kaavan valmisteluaineiston nähtävillä olon kanssa.

#### 3.2.3 Osallistuminen ja vuorovaikutusmenettely

Osallistumis- ja arviointisuunnitelma ja kaavan valmisteluaineisto olivat nähtävillä 28.8. – 27.9.2024. Mielipiteitä ei esitetty.

Kaavaehdotus nähtävillä pp.kk. – pp.kk.202\_.

*TÄYDENNETÄÄN PROSESSIN EDETESSÄ.*

### 3.2.4 Viranomaisyhteistyö

Kaavaluonnoksesta saatiin lausunnot Pohjois-Savon ELY-keskukselta, Pohjois-Savon liitolta ja Savon Voima Verkko Oy:ltä. Kahdella viimeisellä ei ollut lausuttavaa. ELY-keskuksen lausunnon perusteella kaavaratkaisua ei ole tarvetta muuttaa. Yhteenvedo lausunnoista ja vastine on kaavaselostuksen liitteenä.

Kaavaehdotuksesta pyydetään lausunnot viranomaisilta. Neuvotteluja järjestetään tarvittaessa.

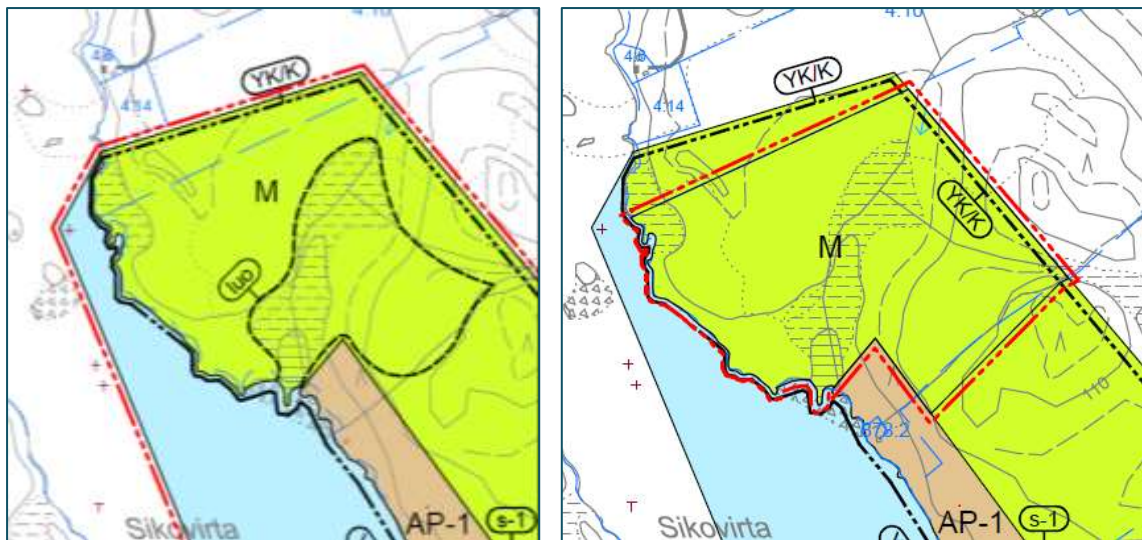
*TÄYDENNETÄÄN PROSESSIN EDETESSÄ.*

## 4 Yleiskaavan muutos ja sen perusteet

### 4.1 Kaavamuuotos

Kaavamuuotoksella on poistettu luo-merkintä. Alueella on tehty metsähakkuita eikä siellä ole enää sellaisia luontoarvoja, että luo-merkintä kaavassa olisi perusteltu. Suurin osa vanhaan luo-alueeseen kuuluneesta metsäalueesta on aukkohakattu. Luo-alueen osat, jotka ovat säästyneet hakkuilta, on metsälaki turvannut hakkuiden yhteydessä ja turvaa ne jatkossakin.

Voimassa olevan kirkonkylän yleiskaavan mukaisesti kaavamuuotosalueelle jää voimaan myös Kallioveden ym. rantaosayleiskaava.



Kuva 8. Kaava ennen muutosta (vas.) ja jälkeen muutoksen (oik.)

9.10.2024

## 4.2 Aluevarausten pääperustelut

### **M Maa- ja metsätalousvaltainen alue**

*Alue on tarkoitettu pääasiassa maa- ja metsätalouden harjoittamiseen. Alueella sallitaan maa- ja metsätalouden liittyvä rakentaminen sekä haja-asutusmainen rakentaminen.*

Alue on osoitettu maa- ja metsätalousvaltaisena alueena voimassa olevan Kirkonkylän yleiskaava 2030 mukaisesti. Alueelta on ainoastaan poistettu luo-merkintä.

## 4.3 Yleismääräykset

Yleismääräyksiin ei ole tehty muutoksia voimassa olevaan kaavaan verrattuna.

### *Rakentaminen*

*AP-1-, M- ja MT-alueiden yksittäisten uusien rakennuspaikkojen toteuttaminen ilman alueella laadittavaa asemakaavaa edellyttää MRL:n 16.3 §:n perusteella suunnittelutarveratkaisua ennen rakennusluvan myöntämistä.*

*Ympärivuotiseen asumiseen tarkoitettujen asuinrakennusten rakennuspaikkojen vähimmäiskoko tulee olla vähintään 5000 m<sup>2</sup>, jos jätevesiä ei johdeta keskitetysti jäteveden puhdistamoon. Kun jätevedet johdatetaan keskitetysti jäteveden puhdistamoon on rakennuspaikan vähimmäiskoko oltava 2000m<sup>2</sup>.*

*Koskiveden ja Rasvingin rannalla alin hyväksyttävä rakentamiskorkeus on 99.4 mpy(N2000) ja muilla vesistöillä 1,5 m keskiveden korkeudesta. Alimpaan rakentamisoikeuteen on lisättävä aaltoiluvara, joka määritellään kunkin rakennuspaikan rantaolosuhteiden mukaan.*

### *Jätevesien käsittely ja jätehuolto*

*Jätevedet tulee käsitellä jätevesiasetuksen, ympäristösuojelumääräysten, kunnan rakennusjärjestyksen sekä terveys- ja ympäristöviranomaisten ohjeiden mukaisesti. Rakennuslupa-asiakirjoihin on liitettävä jätevesien käsittelysuunnitelma tarvittavine maaperäselvityksineen.*

*Alueen jätevedet tulee johtaa ensisijaisesti keskitettyyn jätevesiverkostoon.*

*Jätevesien käsittelytapaa valittaessa tulee huomioida rakennuspaikan maaperä sekä pinta-ala. Rakennusten sijoittumisessa tulee ottaa huomioon jätevesien asianmukaisen esikäsittelyn ja maaperäkäsittelypaikan järjestäminen rakennuspaikalla riittävän etäällä rantaviivasta ja naapuri kiinteistöistä.*

9.10.2024

*Kiinteiden jätteen keräyksessä ja käsittelyssä tulee noudattaa kunnan yleisiä jätehuoltomääräyksiä.*

*Hulevedet*

*Uudet alueet tulee toteuttaa siten, että muodostuu mahdollisimman vähän pintoja, jotka estävät sadevesien imeytymiseen maaperään. Alueilla suositellaan säilytettäväksi tai istutettavaksi mahdollisimman paljon kasvillisuutta ja puuston peittämiä alueita.*

*Tiestö*

*Uusien rakennuspaikkojen pääsytiot tulisi johtaa ensisijaisesti olemassa olevien liittymien kautta yleiselle tielle. Vierekkäisten rakennuspaikkojen kulku tulisi tapahtua samasta liittymästä. Ennen rakennuslupia myöntämistä uutta liittymää tai liittymän käyttötarkoituksen muutosta varten on haettava lupa tienpitoviranomaisilta.*

## 5 Vaikutusten arviointi

### 5.1 Yleistä

Kaavamuutos on vaikutuksiltaan hyvin vähäinen, koska siinä on ainoastaan muutettu kaavaa oleva tilanne huomioiden poistamalla luo-merkintä alueelta, jossa on tehty metsähakkuita.

### 5.2 Vaikutukset rakennettuun ympäristöön ja kulttuuriympäristöön

Kaavamuutosalue on luonnonympäristöä. Kaavalla ei ole vaikutusta rakennettuun ympäristöön tai liikenteeseen. Alueelta ei tunneta kiinteitä muinaisjäännöksiä tai muita kulttuuripe-rintökohteita. Kaavalla ei ole vaikutusta kulttuuriympäristöön.

### 5.3 Vaikutukset luonnonympäristöön ja maisemaan

Suunnittelualue on metsätalousaluetta, jolla on tehty metsähakkuita. Kaavamuutoksella on poistettu luo-merkintä. Hakkuiden jälkeen alueella ei ole enää sellaisia luontoarvoja, että luo-merkintä kaavassa olisi perusteltu. Suurin osa vanhaan luo-alueeseen kuuluneesta metsäalueesta on aukkohakattu. Luo-alueen osat, jotka ovat säästyneet hakkuilta, on metsälaki turvannut hakkuiden yhteydessä ja turvaa ne jatkossakin. Luo-merkintä ei ole niidenkään osalta siksi tarpeen kaavassa. Kaavan toteuttaminen ei vaaranna luonnon monimuotoisuutta.

9.10.2024

Kaavalla ei osoiteta rakentamista. Alue on metsätalousaluetta, jonka maisema on muuttunut hakkuiden seurauksena. Kaavamuutoksella ei ole vaikutuksia maisemaan: alue säilyy maa- ja metsätalousvaltaisen alueena voimassa olevan yleiskaavan mukaisesti.

## 5.4 Taloudelliset ja sosiaaliset vaikutukset

Kaavan taloudelliset vaikutukset ovat vähäiset. Kaavassa ei osoiteta rakentamista.


Kaavamuutoksella ei ole vaikutusta oleviin virkistysalueisiin tai ulkoilureitteihin eikä se heikennä alueen turvallisuutta.

## 6 Toteuttaminen

Kaavaa voidaan alkaa toteuttaa kaavan saatua lainvoiman.

Kuopiossa 9.10.2024

**FCG Finnish Consulting Group Oy**



Timo Leskinen, DI



Heli Jokela, YTM

Tervon kunta

Kirkonkylän yleiskaavan 2030 muutos

## OSALLISTUMIS- JA ARVIOINTISUUNNITELMA

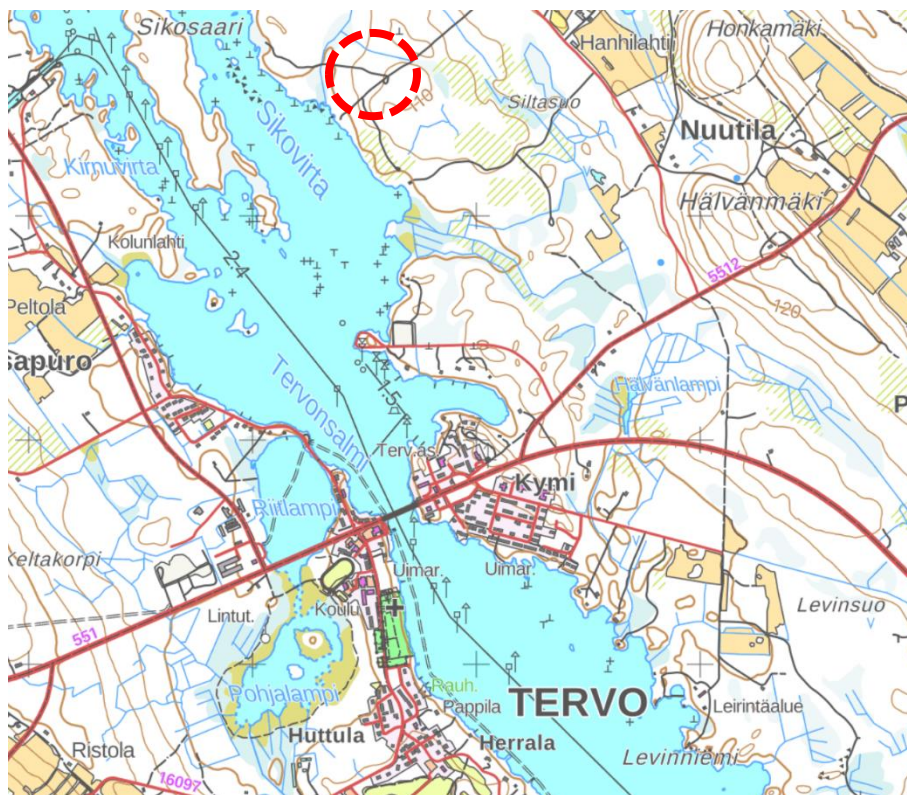
### 1 MIKÄ ON OSALLISTUMIS- JA ARVIOINTISUUNNITELMA?

Maankäyttö- ja rakennuslain 63 §:n mukaan tulee kaavoitustyöhön sisällyttää kaavan laajuuteen ja sisältöön nähden tarpeellinen suunnitelma osallistumis- ja vuorovaikutusmenettelystä sekä kaavan vaikutusten arvioinnista.

### 2 MISSÄ JA MITÄ ON SUUNNITTEILLA?

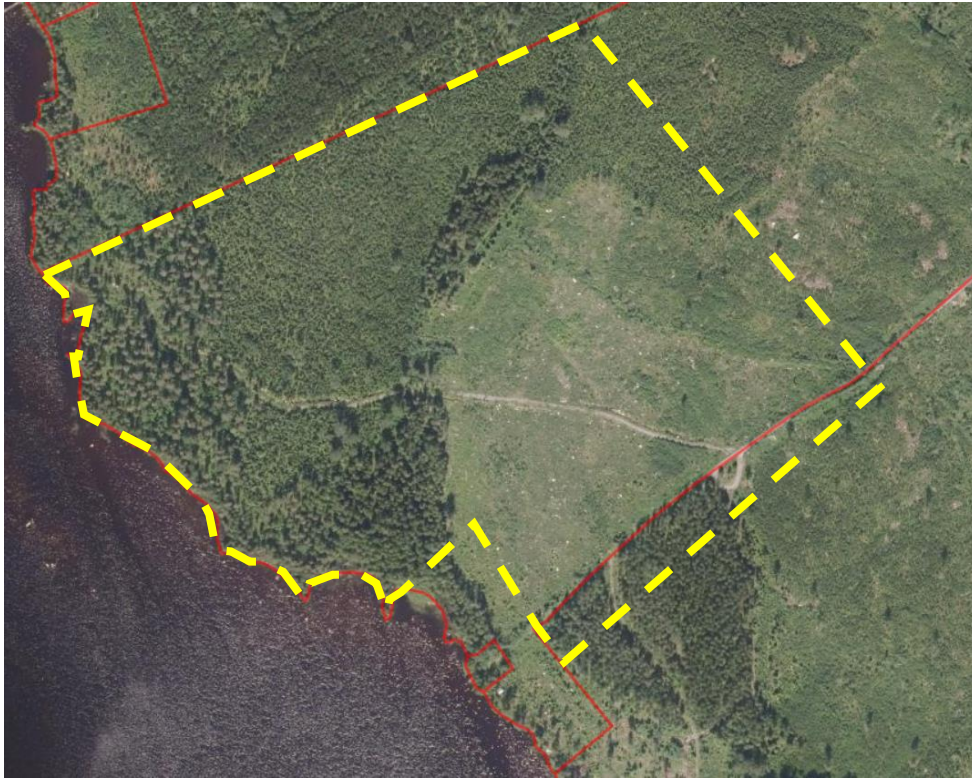
Yleiskaavan muutos koskee osaa tiloista 844-406-4-19 ja 4-18. Kaavamuutosalue sijaitsee Sikovirran itärannalla noin 2 kilometriä Tervon keskustasta pohjoiseen.

Muutoksen tavoitteena on poistaa voimassa olevassa kaavassa alueelle osoitettu luo-merkintä (luonnon monimuotoisuuden kannalta erityisen tärkeä alue). Alueella on tehty metsähakkuita eikä siellä ole enää sellaisia luontoarvoja, että luo-merkintä kaavassa olisi perusteltu.



Kuva 1. Suunnittelualan sijainti (punainen ympyrä).





Kuva 2. Ortokuva suunnittelualueesta. Suunnittelualueen likimääräinen rajausta keltaisella ja kiinteistörajat punaisella.

### 3 MITÄ SUUNNITELMIA ON TAUSTALLA?

#### **Valtakunnalliset alueidenkäyttötavoitteet**

Valtakunnalliset alueidenkäyttötavoitteet (14.12.2017) koskevat seuraavia asiakokonaisuuksia:

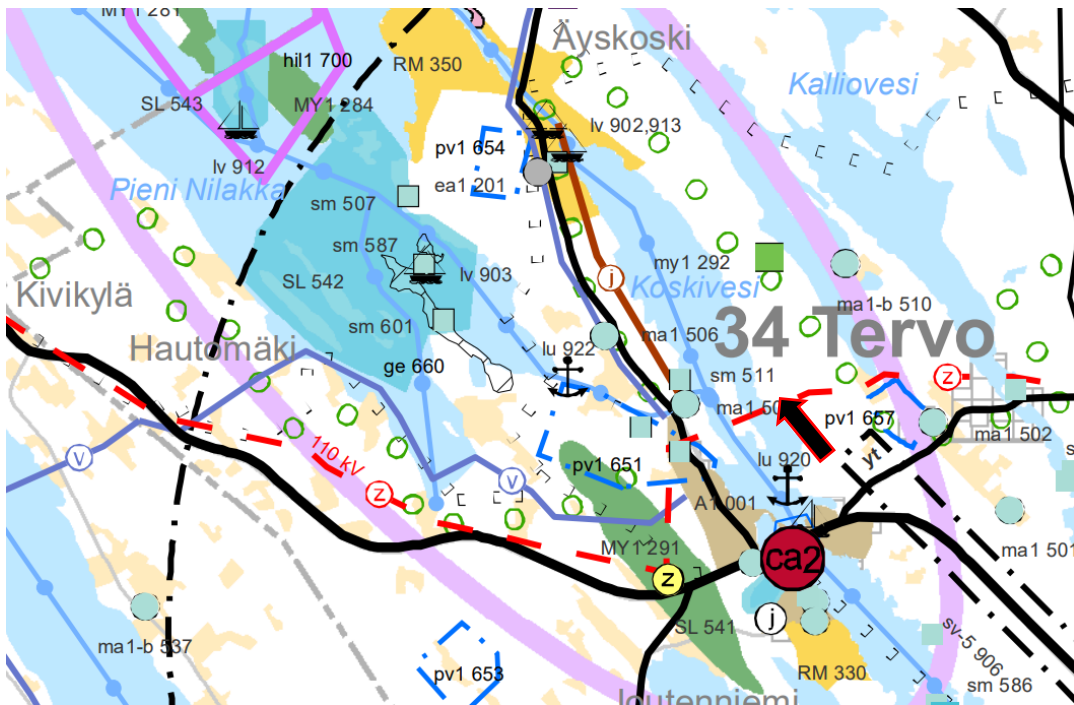
- toimivat yhdyskunnat ja kestävä liikkuminen
- tehokas liikennejärjestelmä
- terveellinen ja turvallinen elinympäristö
- elinvoimainen luonto- ja kulttuuriympäristö sekä luonnonvarat
- uusiutumiskykyinen energiahuolto

#### **Maakuntakaava**

Alueella on voimassa Pohjois-Savon maakuntakaava (vahvistettu 2011, muutokset 2014, 2016 ja 2018), Pohjois-Savon kaupan maakuntakaava 2030 (vahvistettu 2016, muutokset 2018), Pohjois-Savon tuulivoimamaakuntakaava (vahvistettu 2014, muutokset 2018) sekä Pohjois-Savon maakuntakaava 2040 1. vaihe (hyväksytty 2018).

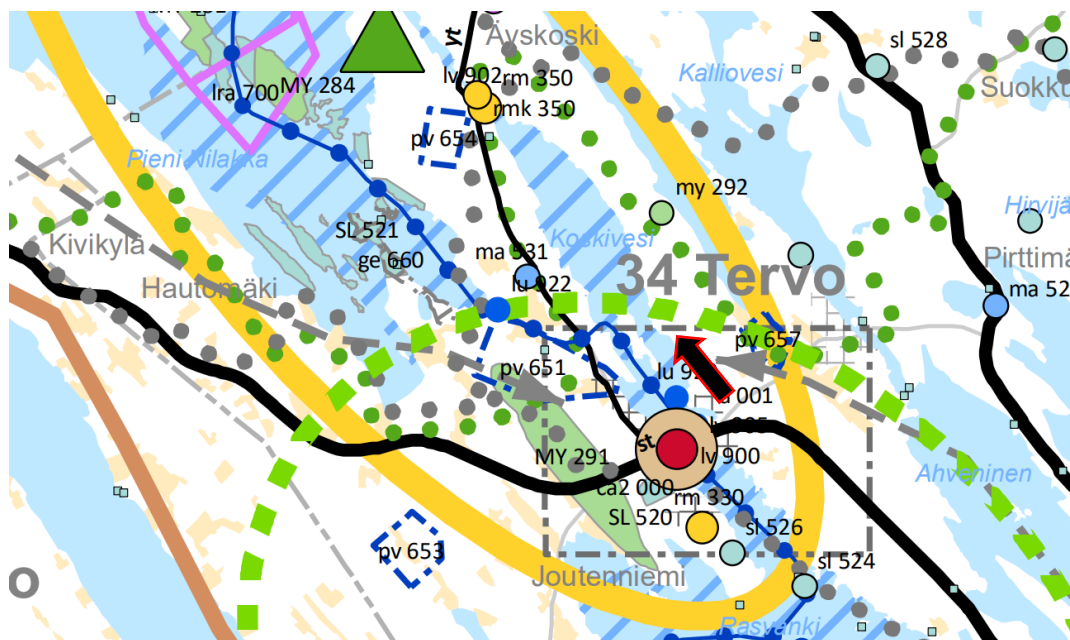
Suunnittelualue sijoittuu matkailun vetovoima-alue kehittämisperiaatemerkin alueelle ja sotilas-ilmailun tilapäisen lentopaikan suojavyöhykkeelle (sv-6). Lisäksi alueelle on osoitettu ohjeellinen uusi 110 kV sähkönsiirtolinja.

Alueelle ei kohdistu muita maakuntakaavan aluevarauksia tai merkintöjä.



Kuva 3. Ote Pohjois-Savon yhdistelmämaakuntakaavasta. Suunnittelualueen likimääräinen sijainti on esitetty musta-punaisella nuolella.

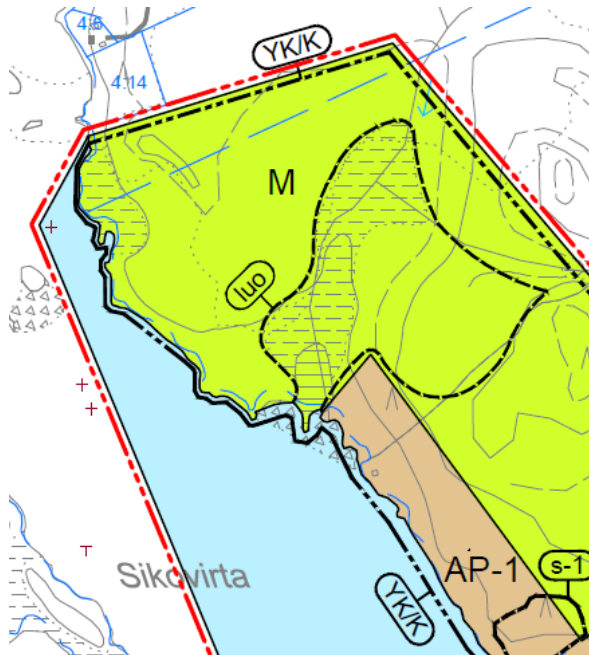
Vireillä olevassa Pohjois-Savon maakuntakaava 2024 2. vaiheen ehdotuksessa suunnittelualue sijoituu matkailun vetovoima-alueen ja luonnon ydinalueen kehittämisperiaattemerkintöjen alueelle.



Kuva 4. Ote Pohjois-Savon maakuntakaava 2040 2. vaiheen ehdotuksesta. Suunnittelualueen likimääräinen sijainti on esitetty musta-punaisella nuolella.

### Yleiskaava

Alueella on voimassa Tervon kirkonkylän yleiskaava 2030, joka on hyväksytty vuonna 2016. Kaavassa alueelle on osoitettu luonnon monimuotoisuuden kannalta erityisen tärkeä alue (luo) ja maa- ja metsätalousvaltaista aluetta (M). Lisäksi kirkonkylän yleiskaavaan on merkitty, että alueelle jää voimaan Kallioveden, Koskiveden, Suovun, Saarisen, Viitajärven ja Pirttijärven alueen rantaosayleiskaava.



Kuva 5. Ote Tervon kirkonkylän yleiskaavasta 2030.

Alueella on voimassa myös Kallioveden, Koskiveden, Suovun, Saarisen, Viitajärven ja Pirttijärven alueen rantaosayleiskaava, joka on hyväksytty vuonna 2005. Rantaosayleiskaavassa suunnittelualue on osoitettu maa- ja metsätalousvaltaiseksi alueeksi (M). Lisäksi alueelle on osoitettu sähkölinja.



Kuva 6. Ote Kallioveden ym. rantaosayleiskaavasta.

### **Asemakaava**

Muutosalueella ei ole voimassa ranta-asemakaavaa tai asemakaavaa.

### **Rakennusjärjestys**

Keiteleen Tervon ja Vesannon kuntien yhteinen rakennusjärjestys on tullut voimaan 1.1.2021.

## **4 KETKÄ OVAT OSALLISET JA SIDOSRYHMÄT?**

Kaavahankkeessa osallisia ja sidosryhmiä ovat alustavan tarkastelun perusteella ainakin seuraavat tahot:

- Suunnittelualueen ja sen lähialueen maanomistajat ja yritykset.
- Suunnittelualueella ja sen läheisyydessä asuvat ja työskentelevät ihmiset
- Osakaskunnat
- Kunnan luottamuselimet
- Kunnan eri hallintokunnat
- Viranomaiset (Pohjois-Savon ELY-keskus, Pohjois-Savon liitto, Kuopion kulttuurihistoriallinen museo)

## **5 MITEN JA MILLOIN VOI OSALLISTUA? MITEN SUUNNITTELUSTA TIEDOTETAAN?**

Kaava on tarkoitus laatia seuraavasti:

- Kaavaluonnoksen laadinta (alkusyksy 2024)
- Osallisten kuuleminen ts. kaavaluonnoksen asettaminen virallisesti nähtäville (syksy 2024)
  - tiedottaminen lehdissä ja kunnan kotisivuilla
  - luonnos nähtävillä, mahdollisuus jättää mielipide
  - lausuntopyynnöt viranomaisilta
- Ehdotuksen laadinta (vuodenvaihte 2024-2025)
- Osallisten kuuleminen ts. kaavaehdotuksen asettaminen virallisesti nähtäville (talvi 2025)
  - tiedottaminen lehdissä ja kunnan kotisivuilla
  - ehdotus nähtävillä, mahdollisuus jättää muistutus
  - lausuntopyynnöt viranomaisilta
- Kunnanhallituksen ja kunnanvaltuuston hyväksymiskäsittely (kevät 2025)

*Aikataulu on tavoitteellinen ja tarkentuu prosessin edetessä.*

## **6 MITÄ VAIKUTUKSIA ARVIOIDAAN?**

Kaavaprosessin kussakin vaiheessa seurataan ja arvioidaan kaavasuunnitelman seuraavia ympäristövaikutuksia:

- Vaikutusta luonnonympäristöön
- Vaikutusta rakennettuun ympäristöön
- Vaikutusta maisemaan
- Taloudellisia vaikutuksia
- Sosiaalisia vaikutuksia
- Vaikutukset kulttuuriympäristöön



## 7 MISTÄ SAA LISÄTIETOJA?

Kaavan laatijana toimii:

**FCG Finnish Consulting Group Oy**

PL 1199 (Microkatu 1), 70211 KUOPIO

Timo Leskinen, DI  
puh. 040 508 9680  
[timo.leskinen@fcg.fi](mailto:timo.leskinen@fcg.fi)

Heli Jokela, YTM  
puh. 044 750 5312  
[heli.jokela@fcg.fi](mailto:heli.jokela@fcg.fi)

Mielipiteet ja kannanotot kaavahankkeesta voi toimittaa Tervon kunnalle alla olevaan osoitteeseen:

**Tervon kunta**

Tervontie 4, 72210 TERVO

Kunnaninsinööri Matti Maapuro  
puh. 044 7499 352  
[matti.maapuro@tervo.fi](mailto:matti.maapuro@tervo.fi)