

# TERVON KUNTA

## HAUTOLAHDEN RANTAOSAYLEISKAAVAN MUUTOS

### OSALLISTUMIS- JA ARVIOINTISUUNNITELMA

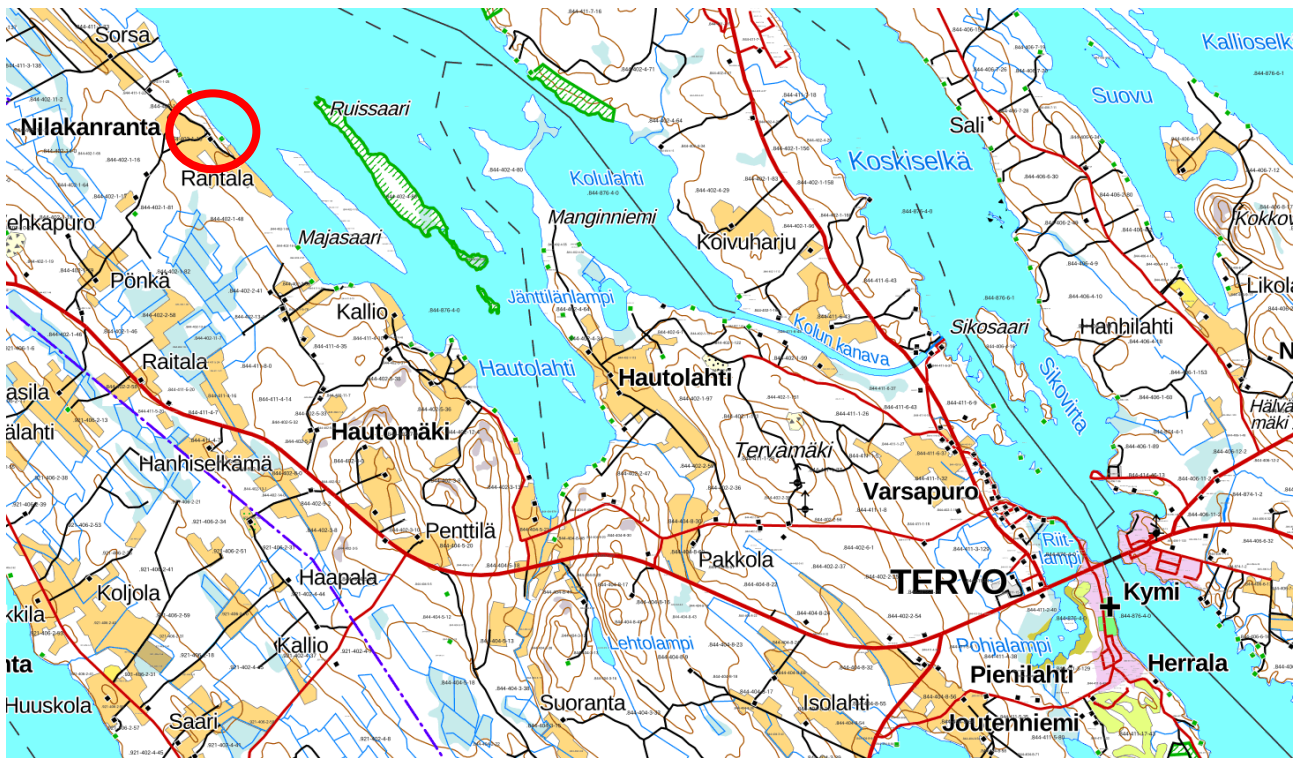
#### 1 MIKÄ ON OSALLISTUMIS- JA ARVIOINTISUUNNITELMA?

Maankäyttö- ja rakennuslain 63 §:n mukaan tulee kaavoitustyöhön sisällyttää kaavan laajuuteen ja sisältöön nähden tarpeellinen suunnitelma osallistumis- ja vuorovaikutusmenettelystä sekä kaavan vaikutusten arvioinnista.

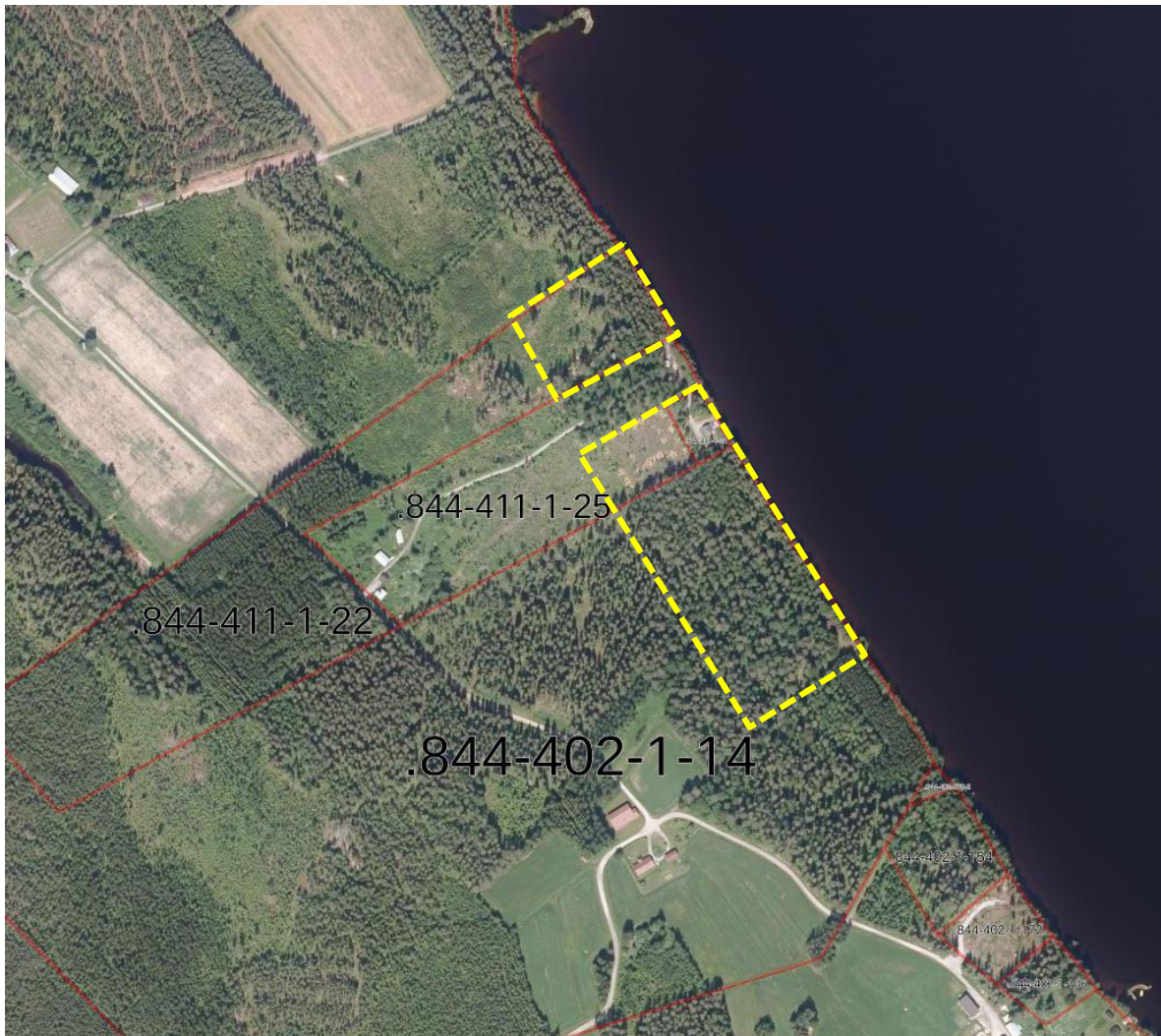
#### 2 HANKEKUVAUS

Rantaosayleiskaavan muutos koskee tilaa 844-411-1-14, 1-22, 1-24 ja 1-25. Kaavamuutosalue sijaitsee Hautolahdessa Nilakan länsirannalla noin 9,5 kilometriä Tervon keskustasta luoteeseen.

Muutoksen tavoitteena on siirtää yhtä voimassa olevassa kaavassa tilalle 1:14 osoitettua lomarakennuspaikkaa noin 200 metriä pohjoiseen. Tiloista 1:14 ja 1:22 on tehty perinnönjako, jonka takia rakennuspaikka halutaan sijoittaa osakkaiden tekemän sopimuksen mukaisesti.



Kuva 1. Suunnittelualan sijainti (punainen ympyrä).



Kuva 2. Suunnittelualueen likimääräinen rajaus (keltainen katkoviiva), kiinteistörajat (punaisella) ja ortokuva alueesta.

### 3 MITÄ SUUNNITELMIA TAUSTALLA

#### **Valtakunnalliset alueidenkäyttötavoitteet**

Valtakunnalliset alueidenkäyttötavoitteet (14.12.2017) koskevat seuraavia asiakokonaisuuksia:

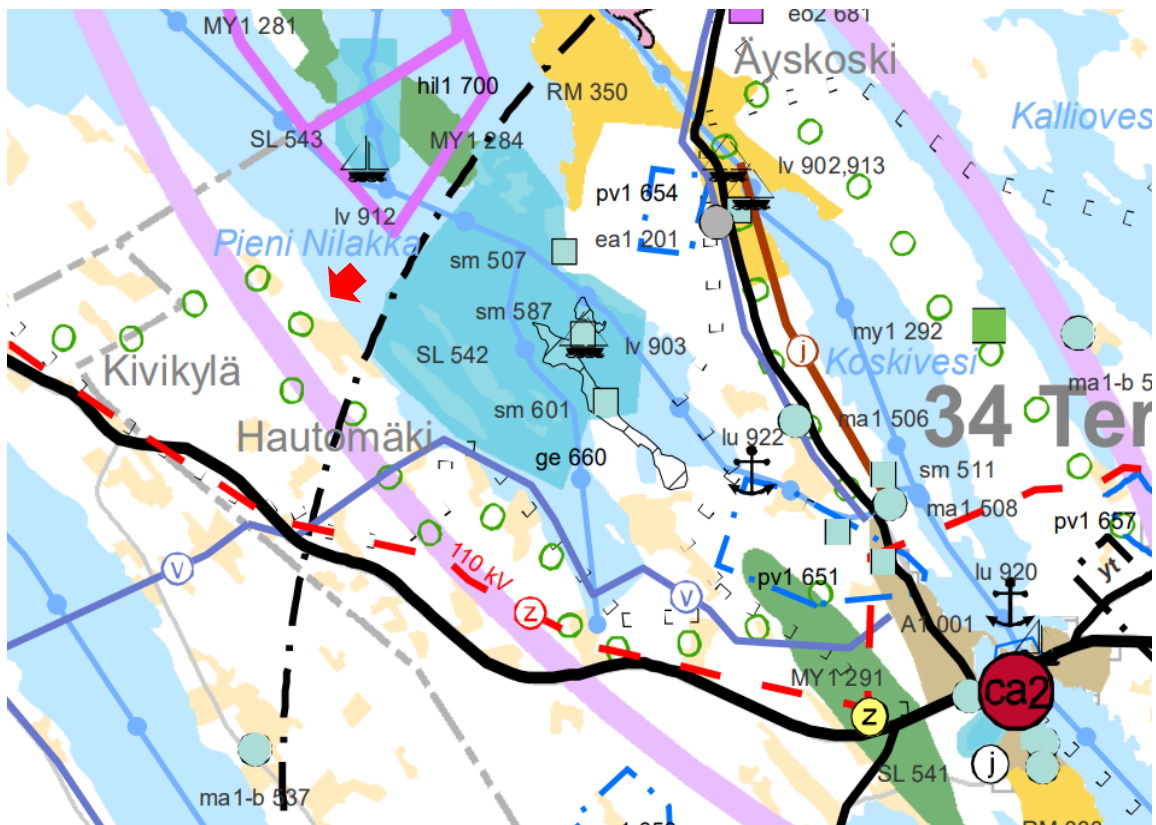
- toimivat yhdyskunnat ja kestävä liikkuminen
- tehokas liikennejärjestelmä
- terveellinen ja turvallinen elinympäristö
- elinvoimainen luonto- ja kulttuuriympäristö sekä luonnonvarat
- uusiutumiskykyinen energiahuolto

### Maakuntakaava

Alueella on voimassa Pohjois-Savon maakuntakaava (vahvistettu 2011, muutokset 2014, 2016 ja 2018), Pohjois-Savon kaupan maakuntakaava 2030 (vahvistettu 2016, muutokset 2018), Pohjois-Savon tuulivoimamaakuntakaava (vahvistettu 2014, muutokset 2018) sekä Pohjois-Savon maakuntakaava 2040 1. vaihe (hyväksytty 2018).

Suunnittelualue sijoittuu matkailun vetovoima-alue kehittämisperiaatemerkinän alueelle.

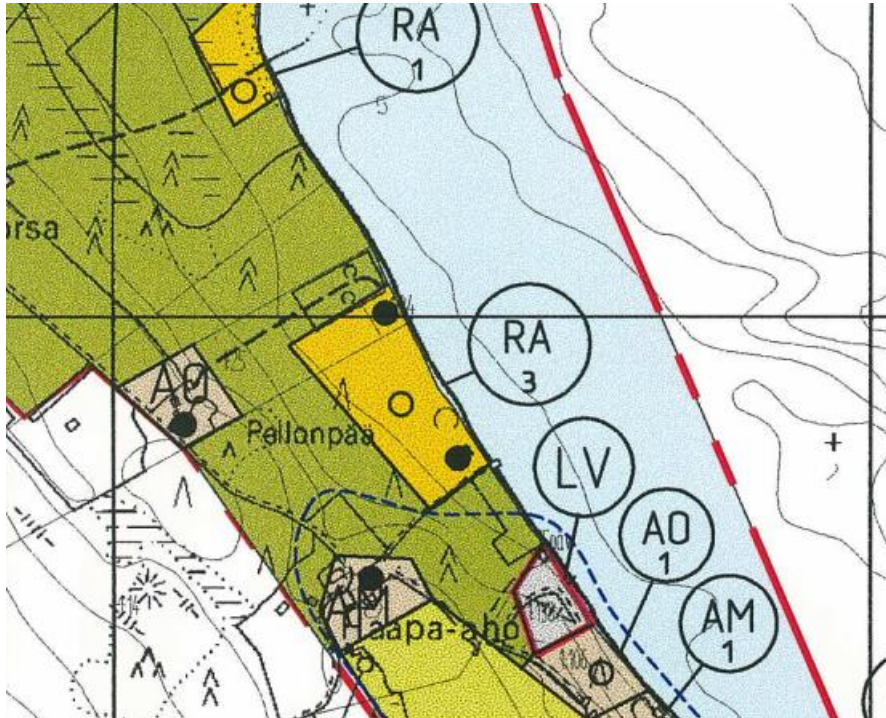
Alueelle ei kohdistu muita maakuntakaavan aluevarauksia tai muita merkintöjä.



Kuva 3. Ote Pohjois-Savon yhdistelmämaakuntakaavasta. Suunnittelualueen likimääräinen sijainti on esitetty punaisella nuolella.

Vireillä olevassa Pohjois-Savon maakuntakaava 2024 2. vaiheen ehdotuksessa suunnittelualue sijoittuu matkailun vetovoima kehittämisperiaate merkinnän alueelle.





Kuva 5. Ote Tervon Hautolahden rantaosayleiskaavasta.

#### **Asemakaava**

Muutosalueella ei ole voimassa ranta-asemakaavaa tai asemakaavaa.

#### **Rakennusjärjestys**

Keiteleen Tervon ja Vesannon kuntien yhteinen rakennusjärjestys on tullut voimaan 1.1.2021. Rakennusjärjestys ohjaa rakentamista ja sen sijoittumista muun muassa ranta-alueilla.

## **4 OSALLISET**

Kaavahankkeessa osallisia ja sidosryhmiä ovat alustavan tarkastelun perusteella ainakin seuraavat tahot:

- Suunnittelun alueen ja sen lähialueen maanomistajat ja yritykset.
- Suunnittelun alueella ja sen läheisyydessä asuvat ja työskentelevät ihmiset
- Osakaskunnat
- Kunnan luottamuselimet
- Kunnan eri hallintokunnat
- Viranomaiset (Pohjois-Savon ELY-keskus, Pohjois-Savon liitto, Kuopion kulttuurihistoriallinen museo)

## **5 SUUNNITTELUPROSESSI**

Kaava on tarkoitus laatia seuraavasti:

- Kaavaluonnoksen laadinta (Kevät 2024)
- Osallisten kuuleminen ts. kaavaluonnoksen asettaminen virallisesti nähtäville (Kesä 2024)
  - tiedottaminen lehdissä ja kotisivuilla
  - luonnos nähtävillä
  - lausuntopyynnöt viranomaisilta
- Ehdotuksen laadinta (Syksy 2024)
- Osallisten kuuleminen ts. kaavaehdotuksen asettaminen virallisesti nähtäville (Alkuvuosi 2022)
  - tiedottaminen lehdissä ja kirjeitse maanomistajille
  - ehdotus nähtävillä
  - lausuntopyynnöt viranomaisilta
- Kunnanhallituksen käsittely (Loppuvuosi 2024)
- Kunnanvaltuuston hyväksyminen (Loppuvuosi 2024)

## 6 VAIKUTUSTEN ARVIOINTI

Kaavaprosessin kussakin vaiheessa seurataan ja arvioidaan kaavasuunnitelman seuraavia ympäristövaikutuksia:

- Vaikutusta luonnonympäristöön
- Vaikutusta rakennettuun ympäristöön
- Vaikutukset liikenteeseen
- Vaikutusta maisemaan
- Taloudellisia vaikutuksia
- Sosiaalisia vaikutuksia
- Vaikutukset kulttuuriympäristöön

## 7 YHTEYSTIEDOT

Kaavan laatijana toimii:

**FCG Finnish Consulting Group Oy**

PL 1199 (Microkatu 1), 70211 KUOPIO

DI Timo Leskinen

puh. 040 508 9680

[timo.leskinen@fcg.fi](mailto:timo.leskinen@fcg.fi)

Mielipiteet ja kannanotot kaavahankkeesta voi toimittaa Tervon kunnalle alla olevaan osoitteeseen:

**Tervon kunta**

Tervontie 4, 72210 TERVO

Kunnaninsinööri Matti Maapuro

044 7499 352

[matti.maapuro@tervo.fi](mailto:matti.maapuro@tervo.fi)