



**Tervon kunnan ympäristöterveyspalvelut**  
Suonenjoki, Rautalampi, Tervo, Vesanto, Pielavesi, Keitele

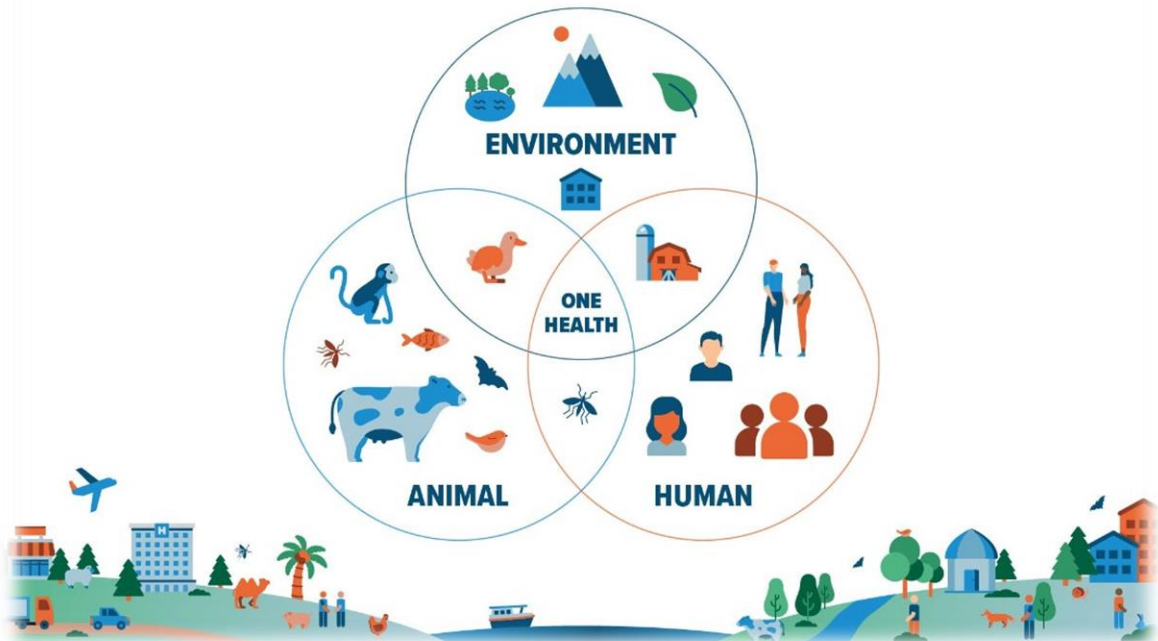
---

## **YMPÄRISTÖTERVEYDENHUOLLON VALVONTASUUNNITELMA VUOSILLE 2025-2028**

**(Ymptl. xx.12.2024 §)**

Päivitys tarvittaessa

**LUONNOS**



## SISÄLLYS

1. YLEISTÄ.....	4
1.1. Valtakunnalliset valvontaohjelmat .....	5
2. VALVONNAN JÄRJESTÄMINEN.....	7
2.1. Valvontakohteet .....	7
2.2. Valvontakohteiden riskiluokitus ja tarkastustiheys .....	9
2.3. Ohjelmakauden 2020- 2024 valtakunnalliset tavoitteet ja teemat .....	11
2.4. Tarkastussuunnitelmat ja tarkastusten sisältö .....	17
2.4.1. Elintarvikevalvonta .....	17
2.4.3. Terveysturvallisuus .....	19
2.4.4. Tupakkavalvonta.....	20
2.4.5. Nikotiinivalmisteiden myynnin valvonta.....	21
2.5. Näytteenotto- ja tutkimussuunnitelma .....	21
2.5.1. Elintarvikevalvonnan näytteet.....	22
2.5.2. Terveysturvallisuuslain mukaisista valvontakohteista otettavat näytteet ja niistä tehtävät analyysit.....	22
2.5.3. Muut kohteet.....	24
2.5.4. Valtakunnalliset näytteenotto- ja valvontaohjelmat .....	24
2.5.5. Laboratoriot .....	24
2.6. Hallinnolliset pakkokeinot ja rangaistusseuraamukset.....	25
2.6.1. Elintarvikevalvonta .....	25
2.6.3 Terveysturvallisuuslain mukainen valvonta .....	25
2.6.4 Tupakkavalvonta .....	26
2.6.5 Nikotiinivalmisteiden myynnin valvonta.....	26
2.7 Valvontahankkeet.....	
3. VARAUTUMINEN.....	28
3.1 Elintarvikkeisiin liittyvät terveysvaaratilanteet.....	28
3.1.1 Ruokamyrkytyssepidemioiden selvittäminen .....	28
4. VIESTINTÄ .....	29
4.1 Asiakaspalvelu.....	29
4.2 Tiedotus .....	29
5. HENKILÖSTÖ JA VALVONNAN VOIMAVARAT .....	30
7. VALVONNASTA PERITTÄVÄT MAKSUT .....	34
8. SUUNNITELMAN TOTEUTUMISEN SEURANTA JA RAPORTOINTI .....	35
9. ELÄINLÄÄKINTÄHUOLTOSUUNNITELMA .....	36
9.1 Suunnitelman tarkoitus ja lainsäädännöllinen tausta.....	36
9.2 Eläinlääkintähuoltojärjestelmän yleiskuvaus ja tehtävät .....	37
10. KUNNAN ELÄINLÄÄKINTÄHUOLLON ORGANISAATIO .....	38
10.1. Eläinlääkäripalvelujen saatavuus kunnissa .....	38
10.2. Viranhaltijoiden pätevyys .....	39
10.2.1 Muu henkilökunta.....	39
10.3. Hallintomenettelyn tuntemus .....	39
10.4. Koulutussuunnitelma.....	39
10.5 Voimavarat.....	40
11. TIETOJÄRJESTELMÄT .....	42
12. YHTEISTYÖ JA VIESTINTÄ .....	45
13. MAKSUT .....	46
14. VALVONNAN TOIMEENPANO .....	47
14.1 Eläinten terveyden valvonta ja eläintautivalmius.....	47
14.1.2 Eläintautiepäilyt ja – tapaukset .....	47
14.1.3 Terveysturvallisuusohjelmat.....	48
14.1.4 Vesiviljelylaitosten terveysturvallisuus.....	48
14.1.5 Muu tautiseuranta .....	48
14.1.6 Eläimistä saatavat sivutuotteet .....	48

14.2. Eläinten tuonti ja vienti.....	49
14.3 Eläinten hyvinvoinnin valvonta.....	49
14.4 Tukivalvonta.....	50
15. ELÄINLÄÄKINTÄPALVELUJEN TOIMEENPANO.....	51
15.1 Peruseläinlääkäripalvelut.....	51
15.2 Tuotantoeläinten terveydenhuolto .....	51
15.3 Kiireellinen eläinlääkäriapu.....	52
15.4 Toimitilat.....	52
15.5 Laboratoriopalvelut .....	52
16. OHJAUS, LAATU SEURANTA JA RAPORTOINTI .....	54
16.1 Suunnitelmien arviointi ja toteutumisen valvonta .....	54
16.2 Valitusten käsittely .....	54
16.3 Annettujen määräysten ja kieltojen noudattamisen valvonta .....	54
16.4 Toiminnan kehittäminen.....	54
16.5 Seuranta ja raportointi.....	55

## LIITTEET

Liite 1	Tervon kunnan ympäristöterveyspalvelujen valvontaa ohjaavat painopistealueet 2025
Liite 2	Elintarvikevalvonnan kohdekohtainen riskiluokittelu/ tarkastussuunnitelma
Liite 3	Terveydensuojelulain mukaiset suunnitelmalliset tarkastukset vuonna 2025
Liite 4	Tupakkalain mukaiset suunnitelmalliset tarkastukset vuonna 2025
Liite 5	Elintarvikevalvonnan kohdekohtainen näytteenottosuunnitelma vuodelle 2025
Liite 6	Vapaaehtoiseen terveydenhuolto-ohjelmiin (NASEVA / SIKAVA) kuuluvat kotieläintilat 2025
Liite 7	Tautivastustusohjelma 2025
Liite 8	Postin ohje: Laboratorionäytteiden lähettäminen
Liite 9	Matkahuollon pakkausohjeet
Liite 10	Kuntien resurssitarpeen kartoitus 2025
Liite 11	Eläinlääkärien koulutussuunnitelma
Liite 12	Ympäristöterveysvalvonnan koulutussuunnitelma ja yhteistyöryhmät

## 1. YLEISTÄ

Ympäristöterveydenhuolto on toimintaa, jonka avulla kunta pyrkii turvaamaan asukkailleen terveellisen ja turvallisen elinympäristön. Kunnan tehtävänä on huolehtia, että ympäristöterveydenhuollon lainsäädännön velvoitteita noudatetaan kunnan alueella. Kunnassa laaditaan ympäristöterveydenhuollon valvontasuunnitelma, jossa otetaan huomioon ohjaavien keskusvirastojen yhdessä laatima valtakunnallinen valvontaohjelma. Valvontasuunnitelman tarkoituksena on yhdenmukaistaa valvontaa ja tehdä ympäristöterveydenhuollon toimintaa näkyväksi myös sidosryhmille. Valvontasuunnitelman mukaisista tarkastuksista peritään kunnan hyväksymän taksan mukainen maksu. Valvontasuunnitelmista on säädetty elintarvikelain (297/2021) 39 §:ssä, terveydensuojelulain (763/1994) 6 §:ssä ja tupakkalain (549/2016) 84 §:ssä. Edellä mainittuihin lainkohtiin perustuvat suunnitelmat muodostavat ympäristöterveydenhuollon valvontasuunnitelman.

Kunnan ympäristöterveydenhuollon valvontasuunnitelma on tarkastettava vuosittain. Tarkempia säännöksiä valvontasuunnitelman sisällöstä, valvontasuunnitelman mukaisista tarkastuksista, valvontakohteiden tarkastustiheydestä, näytteenotosta ja valvontasuunnitelman toteutumisen arvioinnista annetaan kunnan ympäristöterveydenhuollon valvontasuunnitelmaa koskevassa valtioneuvoston asetuksessa 665/2006. Lisäksi suunnitelmassa on huomioitava keskusviranomaisten laatimat toimialakohtaiset valtakunnalliset valvontaohjelmat. Ruokavirasto on julkaissut syksyllä 2021 valvontasuunnitelmaohjeen (6000/04.02.00.01/2020/1, 22.9.2021), jossa korostuu aiempaa selvemmin vaatimus toiminnan jatkuvasta parantamisesta. Kyseinen ohje on huomioitu tämän valvontasuunnitelman laadinnassa ja Tervon kunnan ympäristöterveyspalveluiden toiminnan toteutuksessa.

Kunnan valvontasuunnitelmassa on otettava huomioon ympäristöterveydenhuollon yhteinen valtakunnallinen valvontaohjelma sekä toimialoja koskevat valvontaohjelmat paikallisten valvontatarpeiden mukaisesti ja riskiperusteisesti. Valvontasuunnitelma voi olla monivuotinen ja se tarkistetaan tarvittaessa. Aluehallintovirasto arvioi kunnan valvontasuunnitelman ja sen toteuman arviointi- ja ohjauskäynneillä tai muussa yhteydessä. Suunnitelma on myös julkinen asiakirja, josta toimijat ja kuntalaiset saavat tietoa valvonnasta. Valvontasuunnitelma toimii kunnassa valvonnan suunnittelun, toteutuksen, seurannan, arvioinnin ja kehittämisen työvälineenä, joten siihen on tarkoituksenmukaista sisällyttää valvontaan kuuluvia ja sitä tukevia asioita, kuten:

- suunnittelun tavoitteet toiminnan jatkuvan parantamisen mukaisesti (plan-do-check-act)
- valvontakohteiden lukumäärä kohdetyypeittäin tai toimintaluokittain
- valvontakohteiden rekisteröimis- ja hyväksymismenettelyt
- tarkastustiheydet riskiluokituksen ja kohdekohtaisen riskiarvion perusteella
- voimavarat ja niiden jakautuminen toimialoittain
- henkilöstön tehtävät, vastuualueet ja velvollisuudet
- perehdytys- ja koulutussuunnitelma
- tarkastusten tavoitteet, suunnittelu ja toteutus
- valvonnasta perittävät maksut
- näytteenottosuunnitelmat
- laboratoriot ja ulkopuoliset asiantuntijat, joihin valvonta tukeutuu
- häiriötilannesuunnitelma
- ohjaus, neuvonta ja kouluttaminen
- viestintäsuunnitelma

Näistä osan voi toteuttaa omina erillisinä suunnitelmina. Valvontayksiköiden suunnittelussa omaa toimintaansa voidaan valvontasuunnitelman osana laatia työsuunnitelma, johon kirjataan yksityiskohtaisemmin valvonnan kohdentuminen ja jossa huomioidaan valvontaan käytettävissä olevat resurssit. Toimialakohtaisissa valvontaohjelmissa ja suunnitelmien laatimisoheissa on ohjeistettu tarkemmin valvonnan suunnittelusta ja toteutuksesta toimialakohtaisen lainsäädännön mukaan.

Ympäristöterveydenhuollon valvonta on suunnitelmallista ja säännöllistä, ja se perustuu jatkuvaan riskien arviointiin. Valvontaa suunnataan niihin kohteisiin, joissa sille on eniten tarvetta. Riskien suuruuteen vaikuttavat mm. toiminnan luonne ja laajuus, altistuvien määrä, vaaran vakavuus ja todennäköisyys sekä aikaisemmat valvontatulokset.

Tämän suunnitelman yleinen osa sisältää Tervon kunnan ympäristöterveyspalveluiden elintarvikelain, terveydensuojelun ja tupakkalain valvonnan yhteydessä tehtävän lääkelain nikotiinikorvaushoitovalmisteiden mukaiset valvontasuunnitelmat sekä eläinlääkintähuoltosuunnitelman vuosille 2025–2028. Suunnitelman liiteosa sisältää kohdekohtaisen suunnitelman kullekin ohjelmakauden toimintavuodelle erikseen. Suunnitelman yleinen osa hyväksytetään ympäristöterveyslautakunnassa koko ohjelmakaudelle (2025–2028). Se tarkastetaan vuosittain ja päivitetään tarvittaessa sekä vähintään ohjelmakauden vaihtuessa. Tehdyt muutokset hyväksytetään ympäristöterveyslautakunnassa. Mikäli muutoksia ei tehdä, viedään suunnitelma ympäristöterveyslautakunnalle ainoastaan tiedoksi. Liiteosa päivitetään vuosittain ja hyväksytetään muutokset ympäristöterveyslautakunnassa.

Yhteinen terveys, eli One Health -ajattelu on lähestymistapa, jossa ihmisten, eläinten ja ympäristön terveys nähdään toisiinsa kytkeytyneinä ja toisiaan vahvasti vaikuttavina tekijöinä. Ympäristöterveydenhuollossa se tarkoittaa, että esimerkiksi zoonosien (eläimistä ihmisiin tarttuvien tautien), elinympäristön saastumisen ja ilmastonmuutoksen vaikutuksia käsitellään kokonaisvaltaisesti. Ajattelun tavoitteena on torjua terveysriskejä tehokkaasti huomioimalla laajempia yhteyksiä ekosysteemin terveyteen. Tämä edellyttää yhteistyötä eri alojen ammattilaisten, kuten terveydenhuollon, eläinlääkinnän ja ympäristöterveyden asiantuntijoiden kesken. Tämä ajattelumalli on tärkeää huomioida myös valvontayksikön toimintaa ohjaavan valvontasuunnitelman taustalla.

### **1.1. Valtakunnalliset valvontaohjelmat**

Ympäristöterveydenhuollon valtakunnallisista valvontaohjelmista on säädetty valtioneuvoston asetuksessa 664/2006, jonka mukaan keskusviranomaisten tulee laatia ympäristöterveydenhuollon lainsäädännössä edellytetyn valvonnan kattava yhteinen valtakunnallinen valvontaohjelma. Yhteisessä valtakunnallisessa valvontaohjelmassa keskusviranomaisen on määritellyt yhteiset periaatteet tarkastuksen sisällölle, valvonta-kohteiden riskinarvioinnille, tarkastustiheydelle, tarkastuksiin käytettävälle ajalle, näytteenoton ja valvontaprojektien ohjaukselle, kunnan valvontasuunnitelman toteutumisen arvioinnille sekä ohjeistanut valvontasuunnitelman toteutumisen raportoinnin.

Ruokavirasto ja Valvira ovat laatineet vuosille 2025–2028 ympäristöterveydenhuollon yhteisen valtakunnallisen valvontaohjelman. Lisäksi keskusvirastot ovat laatineet erilliset toimialakohtaiset valvontasuunnitelmat samalle ohjelmakaudelle 2025–2028.

Toimialakohtaiset valtakunnalliset valvontaohjelmat:

- Valtakunnallinen terveydensuojelun valvontaohjelma
- Valtakunnallinen tupakkalain valvontaohjelma
- Elintarvikevalvonnan ja eläinlääkintähuollon ohjelmat ovat osa Elintarvikeketjun monivuotista kansallista valvontasuunnitelmaa (VASU).

Ympäristöterveydenhuollon lainsäädännön (elintarvikelaki 297/2021, eläinlääkintähuoltolaki 765/2009, terveydensuojelulaki 763/1994 ja tupakkalaki 549/2016) tavoitteena on edistää ja valvoa elinympäristön ja yksilön terveyttä ja turvallisuutta sekä eläinten terveyttä ja hyvinvointia. Ympäristöterveydenhuollon yhteisessä valtakunnallisessa valvontaohjelmassa määritetään yhteiset periaatteet valvonnalle ja sen suunnittelulle. Lainsäädännön edellyttämän yhteisen valtakunnallisen valvontaohjelman kantavana ajatuksena on myös tunnistaa ohjelmakauden haasteet ja tavoitteet. Ohjelmassa otetaan huomioon muun muassa hallitusohjelman sekä ministeriöiden ja keskusviranomaisten asettamat ympäristöterveydenhuoltoon koskevat linjaukset ja strategiset tavoitteet.

Toimialakohtaisissa valvontaohjelmissa huomioidaan yhteisessä ohjelmassa asetetut tavoitteet, kuvataan valvontajärjestelmät ja niiden tarkemmat tavoitteet sekä annetaan tarkempia ohjeita muun muassa eri lakien perusteella tehtävien tarkastusten sisällöstä. Näitä ohjelmia voi olla tarpeen päivittää useammin kuin yhteistä valvontaohjelmaa. Ympäristöterveydenhuollon valvontasuunnitelmaa laadittaessa otetaan huomioon kaikki ympäristöterveydenhuollon osa-alueet valtakunnallisten ohjelmien mukaisesti.

Elintarvikeketjun osalta uudella VASU-kaudella valtakunnallisia valvonnan painopisteitä on pyritty – saadun palautteen mukaisesti - vähentämään, jos se vain on ollut mahdollista. Tämän mukaisesti toimivaltaisilla viranomaisilla on aikaisempaa enemmän mahdollisuuksia oman toimintansa suunnittelussa. On kuitenkin huomioitava, että koko elintarvikeketjun viranomaisvalvonnan yhdenmukaisuuden varmistamiseksi suunnittelussa ja omien painopisteiden valinnassa olisi kuitenkin huomioitava VASUn yhteiset kehitysteemat.

### **Toiminnan jatkuva parantaminen**

Virallista valvontaa koskevan asetuksen 12 artiklan mukaan toimivaltaisella viranomaisella tulee olla käytössä valvonnan todentamismenettelyt, joilla se voi varmistaa oman toimintansa olevan vaikuttavaa ja johdonmukaista. Jos valvontamenettelyissä havaitaan puutteita, viranomaisen on toteutettava korjaavia toimia ja tarvittaessa päivitettävä käytössään olevia dokumentoituja menettelyjä. Käytännössä tämä tarkoittaa laadunhallintaa: elintarvikevalvontaa tulee siis toteuttaa jatkuvan parantamisen Plan–Do–Check–Act -periaatteen (PDCA) mukaisesti. Näin ollen valvontayksikön elintarvikevalvontasuunnitelmassa kuvataan toiminnan suunnittelun, toteutuksen ja seurannan, arvioinnin ja raportoinnin sekä kehittämisen menettelyt tarvittaessa laatujärjestelmään viitaten. Valvontayksikön elintarvikevalvontasuunnitelmassa huomioidaan VASUn ja ympäristöterveydenhuollon valtakunnallisen valvontaohjelman mukaisesti sekä monivuotinen strateginen suunnittelu että vuosittainen valvonnan tuloksellisuuden seuranta, arviointi ja kehittäminen.

Valvira on päivittänyt myös terveydensuojelun ja tupakkalain valtakunnalliset valvontaohjelmat. Terveydensuojelun valvontaohjelman päivityksessä keskiössä ovat terveydensuojelulain muutokset. Laissa on vuoden 2022 alusta alkaen ollut kokonaan uusi vuosittainen valvonnan perusmaksu, ja ilmoitusvelvollisuuteen sekä valvonnan maksullisuuteen on tullut tarkennuksia. Valvontaohjelmassa on tapahtunut myös muita muutoksia, ja toimintaympäristön kuvaus on tarkistettu.

Tupakkalain valvontaohjelman päivitys koskee pääosin toimintaympäristön ja lainsäädännön muutoksia (kuten tupakkalaki ja markkinavalvontalaki) sekä huomioi savuttomien nikotiiniuotteiden roolin valvonnassa. Myös valvonnan painopisteet ovat tarkentuneet, ja ohjelmaan on tehty joitakin teknisiä korjauksia ja lisäyksiä.

Ympäristöterveydenhuollon yhteisen valtakunnallisen valvontaohjelman mukaan kunnan tulee toimittaa hyväksymänsä valvontasuunnitelma AVI:n suunnitelmakautta edeltävän kalenterivuoden loppuun mennessä sekä lähettää monijäsenisen toimielimen hyväksymä selvitys ympäristöterveydenhuollon valvontasuunnitelman toteutumisesta AVI:n vuosittain, suunnitelmavuoden jälkeisen maaliskuun loppuun mennessä.

## 2. VALVONNAN JÄRJESTÄMINEN

### 2.1. Valvontakohteet

#### Elintarvikevalvontakohteita ovat

- o hyväksytyt elintarvikehuoneistot
- o rekisteröidyt elintarvikehuoneistot
- o alkutuotantopaikat
- o elintarvikkeen kanssa kosketuksiin joutuvia materiaaleja ja tarvikkeita valmistavat ja markkinoivat toimijat.

Elintarvikealan ja kontaktimateriaalialan toimijan on tehtävä kirjallinen ilmoitus toiminnastaan elintarvikevalvontaviranomaiselle 4 viikkoa ennen toiminnan aloittamista tai olennaista muuttamista. Vuoden 2020 lopulla on otettu käyttöön valtakunnallinen ilmoituspalvelujärjestelmä ILPPA. Toimijat ohjataan tekemään elintarvikealan toimintaa koskevat ilmoitukset mahdollisuuksien mukaan ILPPA -palvelun kautta. Vaihtoehtoisesti ilmoituksen voi toimittaa sähköpostitse, Tervon kunnan E-Palvelun kautta tai käsin täytettynä postitse. Valvontaviranomainen käsittelee saapuneet ilmoitukset ja tallentaa tiedot elintarviketoiminnan rekisteröinnistä VATI-järjestelmään ja ilmoittaa toimijalle tallentamisesta sähköisesti lähettämällä todistuksen kohteen rekisteröinnistä. Toiminta voi alkaa, jos elintarvikehuoneisto täyttää lainsäädännön sille asettamat vaatimukset. Elintarvikevalvonnan ensimmäinen tarkastus on n. 1-6 kuukauden kuluttua, kiireellisyys määräytyy toiminnan luonteen ja laajuuden perusteella.

Elintarvikealan toimijan, joka käsittelee eläimistä saatavia elintarvikkeita ennen vähittäismyyntiä, on haettava elintarvikehuoneiston hyväksymistä. Valvontaviranomainen ratkaisee asian 60 vuorokauden kuluessa asian vireille tulosta, ellei asian laajuus, hakemuksen puutteellisuus tai muu erityinen syy edellytä asian pitempää käsittelyä. Hyväksyttävän elintarvikehuoneiston vaatimuksenmukaisuuden selvittäminen edellyttää tarkastuskäyntiä. Hyväksymisestä tai ehdollisesta hyväksymisestä tehdään päätös. Toiminnan saa aloittaa, jos tilat ja toiminta täyttävät lainsäädännön sille asettamat vaatimukset.

Alkutuotantopaikasta ja siellä harjoitettavasta toiminnasta ilmoitetaan kunnan valvontaviranomaiselle. Ilmoitus uudesta toiminnasta on tehtävä valvontaviranomaiselle viimeistään neljä viikkoa ennen toiminnan aloittamista tai olennaista muuttamista, kirjallisesti tai sähköisesti. Toimijan on myös ilmoitettava viivytyksettä toiminnan keskeyttämisestä sekä toiminnan lopettamisesta. Virallista valvontaa on harjoitettava rehu- ja elintarvikkeiden sekä eläinten ja eläintuotteiden kaikissa tuotanto-, jalostus- ja jakeluvaiheissa. Valvontaa tulee suorittaa kaikkien toimijoiden osalta säännöllisesti, riskiperusteisesti ja sopivalla tiheydellä ((EU) 2017/625, artikla 9). Ainoastaan itujen tuotantoa varten, alkutuotannolle haetaan erillistä hyväksyntää ja ko. toimipaikat ovat mukana säännöllisessä elintarvikevalvonnassa. Ympäristöterveyspalvelut antavat ohjausta ja neuvontaa hyväksymis- ja ilmoitusmenettelyissä.

**Terveydensuojelulain** mukaisia säännöllisen valvonnan kohteita ovat terveydensuojelulain 13 §:n mukaiset ilmoitusvelvolliset kohteet ja terveydensuojelulain 18 § mukaisen hyväksynnän tarvitsevat talousvettä toimittavat laitokset.

Säännöllisen valvonnan lisäksi asumisterveyteen liittyvien selvitysten tekeminen on merkittävä osa terveydensuojelulain mukaista valvontatyötä. Asumisterveyteen liittyvät tarkastukset ja näytteenotot eivät ole suunnitelmallista valvontaa.

Useimmat terveydensuojelulain mukaiset valvonnan kohteet ovat joko luvan- tai ilmoituksenvaraisia. Kohteet hyväksytään terveydensuojelulain 18 §:n lupahakemusprosessin mukaisesti tai ilmoitettavista kohteista annetaan 13 §:n ilmoitusmenettelyn mukainen todistus. Toimijan tulee tehdä ilmoitus viimeistään 30 vrk ennen toiminnan aloittamista. Terveydensuojeluviranomainen kirjaa valvontakohteen tiedot VATI-

tietojärjestelmään. Tämän jälkeen kohde tulee suunnitelmallisen ja säännöllisen valvonnan kohteeksi. Todistuksen antamisen yhteydessä voidaan antaa toiminnanharjoittajalle ohjausta ja neuvontaa, mm. omavalvontasuunnitelmasta sekä toimijan selvällölovelvollisuudesta. Kohteen säännöllisen valvonnan arvioitu tarkastustiheys kerrotaan toimijalle todistuksen antamisen yhteydessä ja samalla kerrotaan ensimmäisen suunnitellun säännöllisen tarkastuksen arvioitu ajankohta. Ilmoituksen käsittelyn yhteydessä arvioidaan mahdollisia terveyshaittoja. Niiden perusteella voi syntyä tarve antaa määräyksiä jo ennen toiminnan alkamista.

**Tupakkalain** valvonnan toimintaympäristö on kokenut useita muutoksia viimeisen vuosikymmenen aikana. Toimintaympäristöön ovat vaikuttaneet muun muassa tupakkalainsäädännössä tapahtuneet muutokset. Tupakkalain tavoite tupakkatuotteiden ja muiden nikotiinipitoisten tuotteiden käytön loppumisesta on näkynyt tarpeena tiukentaa tupakkalainsäädäntöä. Toisaalta esiin on noussut myös tarve tupakkalain soveltamisalan laajentamiselle, kun uusia tuotteita on tullut markkinoille. Toukokuussa 2022 tupakkalakiin lisättiin niin kutsuttua plain packaging -sääntelyä, jolla yhdenmukaistettiin tupakkalain alaisten tuotteiden vähittäismyyntipakkauksia sekä ulkoasua. Lisäksi tupakointikieltoja laajennettiin koskemaan lasten leikkikenttiä sekä yleisiä uimarantoja (ns. EU-uimarannat, joilla on huomattava määrä käyttäjiä). Valvonnan näkökulmasta merkittävänä muutoksena voidaan pitää tuotevalvontavastuun laajentumista koko myyntiketjulle. Lisäksi lokakuussa 2023 tupakkalakiin lisättiin uutena tuoteryhmänä kuumennettavat tupakkatuotteet. Viimeisin tupakkatuotedirektiivistä johtuva muutos lainsäädännössä on jäljitettävyy- ja turvaominaisuusmerkintöjen käytön laajeneminen kaikkiin tupakkatuotteisiin 20.5.2024 alkaen. Tupakkalain valvonnan toimintaympäristön muutokset jatkunevat myös tulevaisuudessa. Tupakkalakiin on tulossa muutoksia todennäköisesti jo syksyllä 2024, kun hallituksen esitys tupakkalain muuttamiseksi (HE 38/2024 vp) tulee voimaan ja savuttomat nikotiinituotteet otetaan tupakkalain soveltamisalan piiriin. Näin toteutetaan hallitusohjelman (Vahva ja välittävä Suomi, 20.6.2023) kirjausta, jonka mukaan niin sanotut nikotiinipussit otetaan tupakkalain soveltamisalan piiriin ja niiden myynti sallitaan noudattaen niille asetettuja sääntöjä, joilla pyritään ehkäisemään nuorisokäyttöä, harmaatuontia ja laitonta kauppaa sekä torjumaan järjestäytyneitä rikollisuutta. Tulevalla tupakkalain muutoksella pyritään myös suojelemaan lapsia ja nuoria kieltämällä savuttomien nikotiinituotteiden käyttö päiväkotien, esi- ja perusopetusta, ammatillista koulutusta ja lukio-opetusta antavien oppilaitosten sisä- ja ulkotiloissa sekä leikkikentillä. Lisäksi kaikkien tupakan vastikkeiden hallussapito ja maahantuonti tultaneen kieltämään alle 18-vuotiailta. On mahdollista, että myös EU-tason lainsäädännössä tapahtuu muutoksia valvontaohjelmakauden aikana

Tupakkalain (549/2016) 8§:n mukaan kunta huolehtii alueellaan paikallisesta toiminnasta tupakoinnin lopettamiseksi. Lisäksi kunnan tehtäviin kuuluu alueellaan valvoa:

- 1) tupakkatuotteiden, tupakan vastikkeiden, tupakointivälineiden, sähkösavukkeiden ja nikotiininesteiden myyntiä ja muuta luovuttamista sekä omavalvontaa koskevien säännösten noudattamista;
- 2) tupakkalaissa säädettyjen markkinointi- ja esilläpitokieltoja koskevien säännösten noudattamista;
- 3) tupakointikieltoja ja -rajoituksia koskevien säännösten noudattamista.

Yksi ympäristöterveydenhuollon ohjelmakauden 2025–2028 tavoitteista on tietoperusteinen valvonta. Tupakkalaissa tarkoitettujen tietojen keräämiseen käytetään ympäristöterveydenhuollossa vähittäismyyntilupien ja tukkumyynti-ilmoitusten rekisteri Turrea ja keskitettyä toiminnanohjaus- ja tiedonhallintajärjestelmää eli Vatia.

Tupakkalain (549/2016) mukaan asuntoyhteisö voi hakea kunnalta tupakointikiellon määräämistä asuntoyhteisön rakennuksen huoneistoihin kuuluville parvekkeille, huoneistojen käytössä oleviin ulkotiloihin ja huoneistojen sisätiloihin.

**Lääkelain** mukaisesti kunnan tulee omasta aloitteestaan ja tehtyjen ilmoitusten perusteella tarkastaa nikotiinivalmisteiden varastointi- ja myyntipaikkoja sekä valvoa nikotiinivalmisteiden myyntiä.

**Suunnitelmallisen ja säännöllisen** valvonnan lisäksi ympäristöterveydenhuollon henkilöstön tehtäviin kuuluu muuta kunnan tehtävänä olevaa yhteistyötä ja valvontaa, joka ei vaadi säännöllisyyttä. Tärkeä suunnitelman



ulkopuolinen tehtävä on lausuntojen antaminen sidosryhmille. Nykyisin lausuntopyyntöjä tulee erittäin runsaasti, ja ympäristöterveydenhuollon toimintakenttään kuuluu vahvana periaatteena ennaltaehkäisy. Oikein kohdennettu ja laaja-alaisesti ympäristöterveyden osaamista hyödyntävä lausunto voi ehkäistä terveyshaittojen syntymistä ja vähentää merkittävästi myöhemmässä valvonnassa annettujen korjauskehotusten määrää. Suunnittelematonta työtä ovat myös mm. erilaisiin yhteistyöryhmiin osallistuminen (esim. sisäilmatyöryhmät), asumisterveyteen liittyvät toimenpiteet (tarkastukset, mittaukset, selvitykset), epidemiaselvitykset sekä asiakkaiden tekemien valitusten ja ilmoitusten selvittäminen. Lisäksi henkilöresursseja tarvitaan toimimiseen ympäristöterveydenhuollon asiantuntijana, neuvojana ja ohjaajana hyvin laaja-alaisesti, toiminnan jatkuvaan kehittämiseen, eläinsuojeluvalvontaan, erilaisiin eläinlääkintähuollon viranomaistehtäviin ja näytteenottoihin sekä eläintautiselvityksiin. Myös valvonnan suunnittelu ja raportointi sekä jatkuva ajantasainen kouluttautuminen vaativat resursseja.

## 2.2. Valvontakohteiden riskiluokitus ja tarkastustiheys

Valvonnan tasavertaisuutta ohjataan tarkastamalla kohteita ajoittain paritarkastuksina. Lisäksi kuukausittaisessa toimistopalaverissa käydään läpi päivitetyt keskusvirastojen tarkastus- ja riskiluokitusohjeet, kohdekohtaisesta riskiluokituksesta keskustellaan tarvittaessa tapauskohtaisesti sekä hyödynnetään laatuksikirjaa. **Laatukäsikirjan laajempi päivitys on suunnitella valvontaohjelmakaudelle.** Valvonnan yhdenmukaisemiseksi osallistutaan myös aihepiiriin liittyviin koulutuksiin sekä tehdään yhteistyötä sekä alueellisesti että valtakunnallisesti. Erityisesti Pohjois-Savon sekä laajemmin Itä-Suomen valvontayksiköiden kesken on erilaisia yhteistyöryhmiä (mm. talousveteen, asumisterveyteen ja huoneistovalvontaan liittyen), joissa valvonnan tasapuolisuutta ja valvontatapoja käydään laajasti läpi.

Ajoittain resurssit tai valvontakohteen tilanne estävät suunnitelmallisen valvonnan toteutumisen suunnitelmavuonna. Mikäli kuluvalle vuodelle suunniteltua valvontaa kohteeseen ei voida tehdä, valvontakohte siirtyy seuraavan vuoden valvontasuunnitelmaan. Tämä koskee etenkin tsl- ja tupakkalain mukaisten tarkastusten kohdekohtaista suunnitelmaa, jossa valvontakohteet on eritelty vuositarkastuslistaan.

Valvontayksikössä tehdään paikallista riskinarviota sekä kohdetyypeittäin että kohdekohtaisesti. Erityisesti harvaan asuttujen seutujen pienissä valvontakohteissa voidaan toteuttaa elintarvike- ja terveydensuojelulain mukaista valvontaa siten, että kohde on valvontakohderekerissä vain päätoimialansa valvontakohteena (esim. majoitustoiminta tai elintarviketoiminta), mutta toisen lain mukaista valvontaa toteutetaan samalla käynnillä ja tämä kirjataan tarkastuskertomuksen ”lisätietoja” -kohtaan. Näin toimitaan esimerkiksi marjatiilojen majoitustilojen valvonnassa, joka kirjataan alkutuotannon lomakkeelle. Kohdekohtaista riskinarviota hyödynnetään suunniteltaessa syrjäisten kohteiden valvontaa. Tarkastustiheys määräytyy pitkälti riskialteimman toiminnan mukaisesti ja muiden lakien mukaista valvontaa tehdään käynnin ohessa. Esimerkiksi kohde, jossa elintarviketoimintaa tulisi valvoa kerran kolmessa vuodessa ja terveydensuojelutoimintaa kerran viidessä vuodessa, voidaan riskiarvion perusteella tarkastaa joko tiheydellä 0,3 (1krt/3vuotta), 0,25 (1/4 vuotta) tai 0,2 (1/5 vuotta). Tarvittaessa toiminnat voidaan tarkastaa myös eri rytmissä, esim. jos toisen lain mukaisella havaitaan merkittäviä puutteita. Kohdekohtainen tarkastustiheys perusteluineen merkitään aina valvontaohjelmaan.

### Elintarvikevalvonta

Tervon kunnan ympäristöterveyspalvelujen elintarvikevalvonnan valvontakohteiden riskinarviointi tehdään Ruokaviraston ohjeen (1028/04.02.00.01/2022/5) Elintarvikehuoneiston ja kontaktimateriaalitoiminnan riskiluokitus ja elintarvikelainsäädännön mukaisen valvontatarpeen määrittäminen (julkaistu 11.4.2022), mukaisesti. Lisäksi kohteelle tehdään kohdekohtainen riskinarvio, jolloin ohjeellista tarkastustiheyttä voidaan muuttaa tarvittaessa perustellusti, perustelut kirjataan valvontaohjelmaan.

Valvontatarvetta arvioitaessa tulee ottaa huomioon, miten toimijat ovat aiemmin noudattaneet lainsäädäntöä ja toimintaansa koskevia määräyksiä ja sääntöjä sekä miten luotettavaa toimijoiden omavalvonta on ollut. Ohjeen tarkastustiheysuositukset perustuvat siihen, että toiminta ja siihen liittyvät eri toiminnot ovat pääosin kunnossa. Tarkastustiheyttä voidaan tietyissä tapauksissa laskea esimerkiksi valvontahistoria tai toiminnan kausiluonteisuus huomioiden.

Riskiluokitustaulukoiden mukaista suunnitelmallista tarkastustiheyttä voidaan elintarvikehuoneistossa laskea 50 % silloin, kun:

- taulukoiden antama suunnitelmallinen lähtökohtainen tarkastustiheys on kaksi tarkastusta vuodessa tai enemmän ja
- kuusi edellistä Oiva-raportin arviointitulosta on oivallista (A).

Erityyppisiä toimintaan liittyviä ja riskiin vaikuttavia yleisesti tunnistettuja tekijöitä ovat muun muassa:

- Toiminnan luonne (esim. alkutuotanto, valmistus, myynti, tarjoilu, varastointi, kuljetus)
- Elintarvikkeen ja kontaktimateriaalin tyyppi (esim. koostumus, pilaantuvuus, riskialttius)
- Pakatun vai pakkaamattoman elintarvikkeen käsittely
- Tuotantoon ja valmistukseen liittyvät tekijät (esim. kasvatus-, viljely- ja käsittelymenetelmät, lämpötilanhallinta, kontaminaatiovaara, pakkaaminen, työskentelytavat)
- Erityisosaamista vaativat tuotteet ja ainesosat (esim. elintarvikeparanteet, uusielintarvikkeet, ravitsemuksellinen täydentäminen, ravintolisät, erityisille ryhmille tarkoitetut elintarvikkeet)
- Elintarvikkeiden ja kontaktimateriaalien valmistaminen riski- ja erityisryhmille (esim. päiväkotikäiset lapset, pitkäaikaissairaat, vanhukset, allergikot ja muut erityisryhmät)
- Elintarvikkeesta annettavat tiedot (esim. puutteelliset tai virheelliset tiedot sekä markkinointi ja harhaanjohtaminen).

Edellä mainitun kaltaiset, yleisessä tiedossa olevat tekijät voidaan valita sellaisiksi kriteereiksi, joiden perusteella arvioidaan toiminnan vaaran suuruutta ja jotka toimivat yhtenä riskiluokituksen perustana. Tällä periaatteella elintarvike- ja kontaktimateriaalitoiminta voidaan sijoittaa eri kategorioihin sen perusteella, millaisia toimintoja harjoitetaan ja millaisia elintarvikkeita käsitellään.

Alkutuotantokohteiden siirtyminen aktiivisen valvonnan piiriin on lisännyt valvontatyön vaatimaa resurssia n. 0,5 htv/v. Tervon kunnan ympäristöterveyspalveluiden toiminta-alueen erityispiirteenä on erityisesti mansikanviljely; merkittävä osa kotimaisesta mansikasta kasvatetaan tällä alueella. Marjatilojen elintarvikevalvonta sekä poimijoiden asumisolosuhteiden valvonta on todettu alueellisiksi erityispiirteiksi, ja nämä on nostettu paikallisessa riskiarviossa säännöllisesti tarkastettaviksi kohteiksi. Tarkastustiheydeksi on määritelty normaalin alkutuotannon osalta 0,2. Alueellisena erityispiirteenä on myös Suonenjoen Mansikka -nimisuojan valvonta, joka lisää entisestään myös alkutuotantoon kohdentuvaa valvontaa. Kohteet, jotka ovat rekisteröityneet nimisuojuuttajiksi, tarkastetaan pääsääntöisesti tiheydellä 0,3, eli yksi tarkastus kolmessa vuodessa.

#### Terveydensuojelu- ja tupakkavalvonnan tarkastustiheys

Terveydensuojelu- ja tupakkavalvonnan valvontakohteiden tarkastustiheyttä määritettäessä on otettu huomioon toimialakohtaisessa valtakunnallisessa valvontaohjelmassa valvontakohtetyypille määritelty riskiluokka ja tarkastustiheys. Lisäksi kohteelle tehdään kohdekohtainen riskiarvio, jolloin ohjeellista tarkastustiheyttä voidaan muuttaa tarvittaessa perustellusti, perustelut kirjataan valvontaohjelmaan.

Terveydensuojelulain mukaiset, suunnitelmallisen valvonnan kohteet jaetaan kolmeen riskiluokkaan, joiden perusteella on määritetty valvontaohjelman alustava tarkastustiheys. Todelliseen tarkastustiheyteen vaikuttaa kohteen kohdekohtainen riskiarviointi, joka toteutetaan ilmoituksessa toimitettujen ennakkotietojen sekä ensimmäisen valvontasuunnitelman mukaisen tarkastuksen perusteella. Kohdekohtaisen riskinarvioinnin perusteella valvontakohteen suunnitelman mukaista tarkastustiheyttä voidaan tarvittaessa lisätä tai

vähentää. Riskinarviointi perustuu toiminnasta ja tiloista mahdollisesti aiheutuviin terveyshaittoihin sekä toiminnan valvontahistoriaan ja omavalvonnan toimivuuteen. Toiminnanharjoittajalle tulisi kertoa, mihin tarkastustiheys perustuu ja miten hän voi siihen vaikuttaa. Riskinarviointi on jatkuva prosessi, eli riskinarviointi päivitetään aina tarvittaessa.

Säännöllisen terveydensuojelulain mukaisen valvonnan vähimmäistarkastustiheys on 0,2 eli yksi tarkastus viiden vuoden välein. Majoittumiseen tarjottu kalustettu huoneisto, loma-asunto tai tila katsotaan pienimuotoiseksi majoitustoiminnaksi, pois lukien vastaanottokeskukset. Näiden toimintojen valvonta voidaan toteuttaa muutoinkin kuin suunnitelmallisin tarkastuksin eikä niihin siten sovelleta 0,2 tarkastustiheyttä.

[Tervon kunnan ympäristöterveyspalvelut käy suunnitelmavuoden 2025 aikana läpi kaikki majoitustilat ja päivittää niiden riskiarviot. Kohdekohtaisesti voidaan jatkossa suunnitella majoitustoiminnan kohteiden tarkastamista joko tarkastuskäynnein, etätarkastuksin toimijan haastattelua hyödyntäen tai asiakirjatarkastuksin.](#)

Tupakkalain suunnitelmallisen valvonnan piirissä olevat kohteet on tarkastettava riittävällä laajuudella ja siten, että oleellimmat tupakkalain näkökohdat tulevat tarkastuksissa huomioiduksi.

Riskinarvioinnin perusteella kohdekohtaista tarkastustiheyttä voidaan lisätä tai vähentää tarpeelliseksi katsotulla määrällä. Aiempien vuosien tarkastusten kokonaismäärää ei ole tällä valvontaohjelmakaudella tarkoituksena muuttaa. Kuntien tulee kuitenkin kiinnittää huomiota siihen, että valvontakohteet arvioidaan riskiperusteisesti, eli mihin tarkastustoimintaa kohdennetaan ja missä määrin. Suunnitelmallisessa valvonnassa esimerkiksi sellaisten kohteiden, joiden kohdalla väärinkäytösten riski on arvioitu vähäiseksi, voitaisiin tarkastustiheytenä käyttää tasoa 0,25 eli yksi tarkastus valvontaohjelmakauden aikana.

Valvontaohjelman painopisteinä olevat osa-alueet huomioidaan valvonnassa ajanjaksona, jolloin ne ovat valvontaohjelman painopisteinä.

Merkittäviä tekijöitä tupakkavalvonnan kohdekohtaisen riskinarvioinnin kannalta ovat esimerkiksi:

- Valvontahistoriasta ilmenevät toistuvat rikkomukset tai muulla tavoin ilmenevä kielteinen tai piittaamaton suhtautuminen tupakkalain säännöksiin.
- Myynnin omavalvontaan liittyvät puutteet (kuten alaikäiset, välittäminen, jatkuva valvonta).
- Tupakansavulle altistuvien ihmisten suuri määrä ja/tai mahdollinen erityisryhmä (lapset, nuoret, vanhuksat, sairaat).
- Toimintaympäristössä tunnistetut muut riskit, kuten nikotiinipussit tai sähkösavukkeet

Tervon kunnan ympäristöterveyspalvelut kohdentaa valvontaa erityisesti alueellaan oleviin tupakointitiloihin.

### **2.3. Ohjelmakauden 2025–2028 valtakunnalliset tavoitteet ja teemat**

#### **Ohjelmakauden 2025–2028 yhteinen teema: Vaikuttava valvonta ja ydintehtävät**

Yhteistä teemaa vaikuttavasta valvonnasta ja ydintehtävistä voidaan edistää seuraavia tavoitteita toteuttamalla:

- Tietoperusteinen valvonta
- Osaaminen
- Varautuminen

#### **Tietoperusteinen valvonta**

Tallennettuun tietoon perustuva toiminta on olennaista viranomaisten valvonnan tehokkuuden kannalta. Teeman tavoitteena on korostaa viranomaisten vastuuta valvonnan tietopohjan luotettavuuden

varmistamisesta sekä valvontatietoihin liittyvien järjestelmien, kuten Vati-järjestelmän, tietojen oikeellisuuden ylläpidosta. Erityisesti henkilötietojen käsittelyssä tietojen täsmällisyys ja ajantasaisuus ovat keskeisiä vaatimuksia, ja rekisterinpitäjä vastaa näiden periaatteiden noudattamisesta ja pystyy tarvittaessa osoittamaan sen. Tavoite korostaa myös valvonnassa syntyvän tiedon aktiivista hyödyntämistä yksikön toiminnan seurannassa ja kehittämisessä. Tämä tarkoittaa sitä, että valvontatiedot vaikuttavat valvonnan suuntaamiseen ja toimintatapoihin, kuten riskiperusteisen valvonnan toteutukseen ja priorisointeihin. Julkishallinnon taloudelliset haasteet ja säästöpainheet korostavat entisestään valvonnasta kerätyn tiedon merkitystä, sillä sen avulla voidaan tunnistaa tehokkaimmin valvottavat osa-alueet ja keventää valvontaa siellä, missä se on mahdollista.

## Osaaminen

Ympäristöterveydenhuollon toimintaympäristö on laaja, monialainen ja alati muuttuva, mikä asettaa vaatimuksia monipuolisen osaamisen ylläpitämiselle ja kehittämiselle. Lakisääteisten ydintehtävien hoito edellyttää jatkuvaa osaamisen päivittämistä ja kehittämistä. Viranomaiset käyttävät toiminnassaan julkista valtaa, jonka tulee perustua lakiin ja toimia tarkasti lain määrittelemissä rajoissa. Jokaisella viranhaltijalla on velvollisuus hallita lainsäädännön soveltamiseen, viranomaistehtäviin ja hallinnollisiin prosesseihin liittyvä tieto sekä ymmärtää toimintaympäristön peruseriaatteet. Lisäksi hyvät vuorovaikutustaidot ovat tärkeä osa osaamista. Organisaation on panostettava perehdyttämiseen, tuettava osaamisen kehittämistä ja kannustettava omatoimiseen tiedonhakuun. Keskusvirastot tukevat paikallisia viranomaisia tarjoamalla koulutuksia ja soveltamisohjeita, mutta **lopullinen vastuu toiminnan asianmukaisuudesta on yksittäisellä viranhaltijalla.**

[Tervon osalta työnjakoa tähän](#)

## Varautuminen

Varautuminen on ennakkovalmistautumista erilaisiin häiriötilanteisiin ja poikkeusoloihin, ja sen tavoitteena on varmistaa tehtävien häiriötön hoitaminen kaikissa olosuhteissa. Varautumista on jatkuvasti ylläpidettävä ja aiemmista häiriötilanteista saadut opit tulee hyödyntää. Kansallinen varautuminen perustuu Yhteiskunnan turvallisuusstrategiaan, jota täydennetään eri hallinnonalojen säädöksillä ja ohjeilla. Ympäristöterveydenhuollon lainsäädäntö velvoittaa viranomaisia laatimaan varautumissuunnitelmia häiriötilanteisiin. Hallitusohjelmassa korostetaan varautumisen merkitystä, ja siihen liittyvä lainsäädäntöä päivitetään vuoden 2025 syksyyn mennessä.

Varautumissuunnitelmassa on käsiteltävä mm. toiminnan varmistaminen häiriötilanteissa, viestinnän ja tilannekuvan ylläpito, sekä paluu normaalitoimintaan. Myös eri viranomaisten ja tahojen vastuut on selvitettävä etukäteen. Varautumista ja johtamista tulee harjoitella säännöllisesti, ja valvontayksiköiden tulee osallistua alueellisiin valmiusharjoituksiin. Lisäksi on varauduttava elintarvikkeiden ja veden välityksellä leviäviin epidemioihin, ja valvontayksiköiden on varmistettava myös eläinlääkintähuollon toimivuus eri tilanteissa.

## Elintarvikevalvonta

Ohjelmakauden 2025–2028 painopisteet pohjautuvat kolmeen yhteisesti sovittuun kehittämisteemaan:

1. valmius, varautuminen ja huoltovarmuus
2. vastuullisuus ja kestävyys
3. teknologia ja tieto

Toiminnan jatkuvan parantamisen periaatteen mukaisesti elintarvikevalvonnan valvontaohjelman toimenpidetaulukoita arvioidaan ja tarvittaessa päivitetään jatkossakin vuosittain.

Kehittämisteemojen alla on painopisteitä, jotka kattavat laajasti koko elintarvikeketjun. Kunnallista ympäristöterveydenhuollon valvontayksikköä koskevia painopisteitä vuodelle 2025 ovat:

- Sivutuotteiden jäljitettävyyys

- kunnaneläinlääkärien sivutuotevalvonnassa kiinnitetään erityistä huomiota siihen, että laitokseen tulevat, käsiteltävät ja lähtevät sivutuotteet ovat aina jäljitettävissä eteen- ja taaksepäin, sivutuotteiden merkinnät täsmäävät, saapuva tavara täsmää kaupallisten asiakirjojen kanssa, ja laitos varmistaa, että sivutuotteita vastaanottavalla taholla on oikeus ottaa vastaan kyseisiä sivutuotteita.
- Siipikarjan salmonellavalvonnan tehostaminen
  - Kunnaneläinlääkärit toteuttavat tarkastuskäynnit MMMa 316/2021 mukaisesti
- Histamiinivalvontaprojekti
  - Ruokaviraston ohjeistuksen mukaan kunnat ottavat ja tutkituttavat näytteitä

Tervon kunnan ympäristöterveyspalvelut osallistuu painopisteiden mukaiseen Ruokaviraston ohjaamaan valvontaan ja painopisteistä järjestettävään koulutukseen.

Liitteessä 1 on kuvattu Elintarvikeketjun monivuotinen kansallinen valvontasuunnitelma 2025–2028 Osa 2: Toimenpiteet päämäärien saavuttamiseksi – valvonnan painopisteet.

### Terveydensuojeluvalvonta

Terveydensuojelulain valtakunnallisessa valvontaohjelmassa toimialakohtaiset painopisteet ovat:

1. Talusvesivalvonnan uudet sisällöt
  - Esimerkkejä painopisteen toteutuksesta:
    - Alueellinen yhteistyö
    - Riskienhallintasuunnitelmat
    - Ensisijaisten tilojen vesilaitteistojen riskienhallinta
2. Osaaminen ja paikalliset tarpeet viranomaisvalvonnassa
  - Esimerkkejä painopisteen toteutuksesta:
    - Toiminnanharjoittajien omavalvonnan ja paikallisten tarpeiden sekä erityispiirteiden huomioon ottaminen riskinarviossa
    - Asumisterveysasioissa ajantasaiseen tietoon perustuva ohjaus ja valvonta, oman osaamisen kehittäminen ja ylläpito sekä yhteistyön ja ennakoinnin edistäminen
3. Valmius ja varautuminen terveydensuojelussa
  - Esimerkkejä painopisteen toteutuksesta:
    - Häiriötilanteisiin varautuminen ja suunnitelmien päivittäminen sekä yhteensovittaminen.
    - Yhteistyön vahvistaminen hyvinvointialueiden kanssa.
    - Osallistuminen häiriötilanne- tai valmiusharjoitukseen lähtökohtaisesti vuosittain.

Tervon kunnan ympäristöterveyspalveluiden osalta talusvesipainopiste tarkoittaa mm. alueellisiin yhteistyöryhmiin osallistumista, resurssien tarkoituksenmukaista käyttöä, tiedonkulun varmistamista ja lisäämistä eri viranomaistahojen ja vesilaitosten suuntaan, yhtenäisten valvontakäytäntöjen käyttöönottamista, päällekkäisen valvontatyön välttämistä sekä kokemusten jakamista vesihuollon kentän kanssa. Painopiste pitää sisällään myös riskienhallintaan panostamisen. Talusvettä toimittavien laitosten on pidettävä riskienhallintasuunnitelmat ajan tasalla terveyshaittojen ehkäisemiseksi. Suunnitelmat kattavat koko vedentuotantoketjun riskit ja sisältävät keskeiset tiedot riskien poistamiseksi tai vähentämiseksi. Riskienhallintasuunnitelmat tarkastetaan ennen valvontatutkimusohjelmia ja laaditaan yhteistyössä kunnan terveydensuojeluviranomaisen sekä sidosryhmien kanssa.

Ensisijaisten tilojen omistajia kannustetaan tekemään vesilaitteistojen riskinarviointeja ja tarvittaessa tehostamaan riskienhallintatoimenpiteitä. Takaraja riskinarviointien ja -hallintatoimien valmistumiselle on 12.1.2029. Asiaa on käytännön syistä edistettävä ennen siirtymäajan päättymistä, sillä ympäristöterveydenhuollon valvontayksiköillä on useita ensisijaisia tiloja alueellaan, eikä vuoden 2029 alkua voi tästä syystä odottaa. Ennen siirtymäsäännöksen voimaantuloa ensisijaisten tilojen omistajilta ja haltijoilta ei voida vaatia riskinarviointien ja -hallintatoimenpiteiden tekemistä tai niiden todentamista. Terveysturvallisuusviranomaisen voi kuitenkin voimassa olevan lainsäädännön nojalla edistää asiaa antamalla neuvontaa velvoitteesta, ohjaamalla tekemään rakennusten vesilaitteistojen riskinarvioinnit ja kannustamalla legionellabakteerin torjuntaan sekä antamalla muuta asiaan liittyvää neuvontaa. Neuvontaa voi antaa myös esimerkiksi sairaaloilta ja vuodeosastollisilta terveyskeskuksilta pyydettävän TsL:n 13 §:n mukaisen ilmoituksen yhteydessä. Tämän lisäksi suunnitelmallisen valvonnan yhteydessä tehtävät talousveden ja lämpimän käyttöveden lämpötilojen mittaukset valvontakohteissa ovat suositeltava tapa arvioida legionellan esiintymisen riskiä.

Osaamisen ja paikallisten tarpeiden painopisteen mukaisesti valvontayksikön on syytä tunnistaa osaamistarpeensa, osaamispuutteensa ja mahdollistettava taloudellisin resurssein valvojien erikoistumista ja lisäkoulutautumista valvonnan eri osa-alueilla. Terveysturvallisuusviranomaisen edellyttää ympäristöterveydenhuollon valvontayksiköltä ja viranhaltijoilta monenlaista asiantuntemusta ja osaamista. Aluehallintovirastot ja Valvira tukevat ja ohjaavat valvontaa mm. laatimalla ohjeita sekä suunnittelemalla ja toteuttamalla ohjaukseen soveltuvia koulutustilaisuuksia myös yhdessä muiden sidosryhmien kanssa. Päävastuu riittävän osaamisen hankkimisesta ja ylläpidosta on valvontayksiköillä. Osaamisen kehittäminen on myös jatkuva prosessi. Uusimman tiedon ja käytäntöjen hallitsemiseksi valvontayksiköiden on tarpeen osallistua alan koulutuksiin, seminaareihin ja tapahtumiin. Esimerkiksi asumisterveydessä tämä voisi tarkoittaa rakennusterveysasiantuntijan koulutusta, täydentävää melukoulutusta tai Sisäilmastoseminaariin osallistumista. Yksittäisten valvojien on myös hyvä olla aktiivisia tiedon hankkimisessa, mikä voi tarkoittaa yksinkertaisiakin asioita kuten uutiskirjeiden tilaamista, alan julkaisujen seuraamista ja verkostoitumista muiden asiantuntijoiden kanssa. Valvontayksiköiden tulisi myös kokonaisuuksina panostaa osaamisen kehittämiseen ja seurata alan kehitystä.

[Tervon kunnan ympäristöterveyspalveluiden osalta tämä tarkoittaa sitä, että henkilöstö osallistuu ulkopuolisiin koulutuksiin koulutusbudjettinsa mahdollistamissa rajoissa. Ilmaisia keskusvirastojen koulutuksia suositetaan ensisijaisena. Jokaista tarkastajaa kuitenkin kannustetaan osallistumaan vähintään yhteen lähitapahtumaan, koska ammatillinen verkostoituminen on avainasemassa tiedonjaon ja yhteistyön kannalta.](#)

Terveysturvallisuuden valvonta edellyttää riittäviä välineitä, osaamista niiden käyttöön sekä säännöllistä ylläpitoa (mm. kalibrointia). Valvontayksiköiden tulee luoda verkostoja muiden asiantuntijoiden kanssa ja jakaa hyviä käytäntöjä keskenään. Valvonnan paikalliset painopisteet tulee asettaa riskien arvioinnin perusteella, ja valvontatiedon analysointia on lisättävä. Vati-järjestelmän kehittäminen tukee valvontatiedon raportointia.

[Tervon kunnan ympäristöterveyspalvelut osallistuu Vatin-kehittämisen rahoittamiseen ympäristöterveyslautakunnan päätöksen \(Ym. terv.ltk §15 19.6.2024\) mukaisesti. Osallistuminen Vatin-kehittämiseen antaa valvontayksikölle mm. mahdollisuuden olla ohjaamassa kehittämisen suuntaa ja tavoitteita.](#)

Valvontaohjelmakaudella 2025–2028 korostetaan varautumisen tärkeyttä terveysturvallisuudessa ja viranomaisten valmiutta toimia tehokkaasti häiriötilanteissa, joissa tarvittavat toimintatavat, ohjeistus ja viestintä on suunniteltu etukäteen. Käytännössä tämä tarkoittaa mm. sitä, että tavoitteeksi asetetaan osallistuminen yhteen häiriötilanne- tai valmiusharjoitukseen joka vuosi. Valvontayksikön henkilöstön osallistumisen tulee olla kattavaa. Valvontayksiköiden on kehitettävä valmiussuunnitelmiaan ja varautumistaan valmiusharjoitusten havaintojen ja oppien perusteella. Ohjelmakaudella valvontayksiköiden on varmistettava toimivat yhteydet kuntien ja hyvinvointialueiden kanssa häiriö- ja onnettomuustilanteisiin sekä toimintaympäristön muutoksiin varautumiseksi.

Tervon kunnan ympäristöterveyspalveluiden osalta varautumiseen panostaminen tarkoittaa sitä, että vuosittain osallistutaan vähintään yhteen harjoitukseen. Harjoitus voi olla joko alueellinen ulkopuolisen tahon suunnittelema harjoitus, keskusviraston tai muun tahon suunnittelema työpöytäharjoitus tai yksikön oma harjoitus, esimerkiksi yhdessä epidemiaselvitystyöryhmien kanssa. Epidemiaselvitystyöryhmät pyritään kutsuaan koolle vuosittain, jotta yhteistyö Pohjois-Savon Hyvinvointialueen kanssa saadaan sujuvaksi. Kokouksista pidetään muistioita.

Tervon kunnan ympäristöterveyspalvelujen valvontaa ohjaavat painopistealueet on esitetty liitteessä 1.

### Tupakka- ja nikotiinikorvaustuotteiden valvonta

Valvontaohjelman päätavoitteena on tukea kansallista tavoitetta tupakattomasta yhteiskunnasta vuoteen 2030 mennessä sekä vähentää tupakka- ja nikotiinituotteiden aiheuttamia haittoja. Ohjelmassa painotetaan seuraavia keskeisiä alueita:

- Tupakan käytön vähentäminen:
  - o Kohteena ovat sekä tupakoitsijat että muiden nikotiinituotteiden käyttäjät. Huomioidaan myös uudet tuotteet kuten sähkösavukkeet ja nikotiinipussit. Tavoitteena on käytön aloittamisen ehkäisy ja käytön lopettaminen.
- Nuorten tupakkatuotteiden käytön ehkäisy:
  - o Erityinen painotus nuorten nikotiinituotteiden käytön ehkäisemisessä, sillä varhainen puuttuminen on tärkeää elinikäisen riippuvuuden vähentämiseksi.
- Lainsäädännön valvonta:
  - o Varmistetaan, että tupakan myynti ja markkinointi noudattavat Suomen tiukkaa lainsäädäntöä, huomioiden mainonnan ja alaikäisille myynnin kiellot.
- Tupakkatuotteiden valvonta:
  - o Valvira ja paikallisviranomaiset lisäävät valvontaa erityisesti myynnin, pakkauksien ja uusien nikotiinituotteiden säädösten noudattamisen osalta.
- Julkinen tiedottaminen:
  - o Lisätään kampanjoita, joilla valistetaan ihmisiä tupakan ja nikotiinituotteiden terveysriskeistä, erityisesti riskiryhmille suunnatuin viestein.

Näiden painopisteiden käytännön toteutus edellyttää tiivistä yhteistyötä paikallisten viranomaisten, terveysjärjestöjen ja muiden sidosryhmien kanssa. Kunnat ovat vastuussa valvontatoimenpiteistä, kuten myyntipaikkojen tarkastuksista ja ikärajojen noudattamisen varmistamisesta, kun taas Valvira tarjoaa ohjausta ja valvontaa.

Monipuolisen lähestymistavan avulla pyritään vähentämään tupakka- ja nikotiinituotteiden saatavuutta ja houkuttelevuutta, erityisesti haavoittuville ryhmille, sekä tukemaan lopettamista helposti saatavilla olevien tukiohjelmien avulla.

Tupakkalain valvontaohjelman tavoitteena on

- yhtenäistää valvontakäytäntöjä koko maassa ja saattaa toiminnanharjoittajat samanarvoiseen asemaan valvonnan tiheyden ja laadun osalta paikallista riskinarviota unohtamatta sekä
- valvontaa suuntaavien painopisteiden avulla kohdistaa rajalliset valvontaresurssit tehokkaasti ja suunnitelmallisesti edistämään tupakkalain tavoitteiden toteutumista.

Valvontaohjelmaan vuosille 2025–2028 valikoitui viisi painopistettä

1. Savuttomat nikotiinituotteet tuotevalvonnan näkökulmasta
  - Tupakkalakiin jatkossa uusi määritelmä: savuton nikotiinituote (HE 38/2024)

- Tavoitteena varmistaa, että ko. tuotteiden myyntiä valvotaan tupakkalain vaatimalla tavalla
2. Laittoman kaupan ehkäisy ja jäljitettävyyttä koskevan tiedon hyödyntäminen valvonnassa
    - Sääntely laajeni 20.5.2024 alkaen koskemaan kaikkia tupakkatuotteita
    - Painopisteenä vuosille 2025–2026
  3. Etämyynti
    - Etämyyntikielto laajentumassa hallituksen esityksen (HE 38/2024 vp) mukaisesti myös savuttomiin nikotiinituotteisiin (kuten ns. nikotiinipussit)
    - Tarkoituksena muun muassa vähentää alaikäisten mahdollisuuksia hankkia tupakkalain alaisia tuotteita etämyynnin välityksellä
  4. Markkinointi
    - Markkinointia toteutetaan yhä enemmän sähköisessä toimintaympäristössä ja esimerkiksi sosiaalisessa mediassa
    - Korostetaan viranomaisten välistä tiivistä yhteistyötä
    - Markkinointikiellon sääntelyllä ja sen noudattamisen valvonnalla pyritään suojelemaan erityisesti lapsia ja nuoria tupakkalain alaisten tuotteiden haitoilta
  5. Ehkäisevä päihdetyö (EPT)
    - Hallituksen esityksen (HE 38/2024 vp) mukaisesti esimerkiksi kunnan tehtäviä on tarkoitus muuttaa niin, että kunnan on huolehdittava alueellaan yhteistyössä hyvinvointialueen kanssa paikallisesta toiminnasta myös muiden nikotiinipitoisten tuotteiden kuin tupakkatuotteiden käytön lopettamiseksi
    - Tavoitteena kehittää tupakkalakia valvovien viranomaisten ja ehkäisevän päihdetyön yhteistyötä niin, että yhteistyön tulokset tukisivat sekä tupakkalain että EPT-lain tavoitteiden toteutumista

Tervon kunnan ympäristöterveyspalvelut kohdentaa tupakkalain mukaista valvontaa painopisteiden mukaisesti. Myynnin ja markkinoinnin valvontaa sekä tuotevalvontaa tehdään tupakkatuotteiden vähittäismyynnin valvonnan ohessa sekä valitusperusteisesti. Tupakkalain tuleva päivitys huomioidaan valvonnan suunnittelussa, lakimuutoksen oletetaan tulevan voimaan vuoden 2025 aikana.

Ehkäisevän päihdetyön osalta tehdään alueellista yhteistyötä mm. hyvinvointialueen kouluterveydenhuollon kanssa oppilaitostarkastuksilla sekä tarjoamalla terveydensuojelun asiantuntemusta erilaisissa yhteistyöryhmissä.

Lainsäädännön muutoksista tiedotetaan toimijoita aktiivisesti, ja etenkin savuttomien nikotiinituotteiden osalta pyritään tiedottamaan laajemmin toimijoiden velvoitteesta hakea myyntilupaa myös näille tuotteille lakimuutoksen astuessa voimaan. Savuttomia nikotiinituotteita voi olla myynnissä kohteissa, joilla ei ole tupakkatuotteiden vähittäismyyntilupaa.

Tervon kunnan ympäristöterveyspalvelut selvittää yhteistyön mahdollisuuksia etenkin savuttomien nikotiinituotteiden valvonnan toteuttamisessa muiden Itä-Suomen valvontayksiköiden kanssa.

Tupakkatuotteiden myynnin valvonnassa panostetaan myös jäljitettävyydenvalvontaan ja jäljitettävyyjärjestelmästä saataviin tietoihin sekä tiedon oikeellisuuteen. Tarkastuksia voidaan toteuttaa myös asiakirjatarkastuksina.



## 2.4. Tarkastussuunnitelmat ja tarkastusten sisältö

Tarkastussuunnitelma tehdään vuositasonalla. Tarkastus voi sisältää useiden ympäristöterveydenhuollon lakien mukaisia toimenpiteitä. Eri lakien mukaisia valvontatoimia pyritään suorittamaan samalla valvontakäynnillä valvonnan järjeistämiseksi ja tehostamiseksi. Tervon kunnan ympäristöterveyspalveluiden ympäristöterveystarkastajat eivät ole erikoistuneet siten, että eri lakien mukainen tarkastaminen kohteissa olisi perusteltua erottaa laaja-alaisesti. Eroavat tarkastustiheydet voivat kuitenkin johtua toiminnan kohdekohtaisesta riskiarvioinnista.

Tarkastustoiminta on oleellinen osa selvitetessä valvottavan kohteen tai toiminnan vaatimustenmukaisuutta. Tarkastukset ovat hyvin suunniteltuina ja toteutettuina tärkeä osa vaikuttavaa valvontaa ja tekevät viranomaisten toimintaa näkyväksi, mikä vahvistaa kansalaisten ja toiminnanharjoittajien luottamusta valvonnan toimivuuteen. Tarkastukset myös antavat toimijoille tilaisuuden saada viranomaisilta ohjausta ja neuvontaa. Tarkastus voidaan toteuttaa soveltuvin osin myös etäviestintävälineiden avulla etätarkastuksena kuten hallinnonalan ohjeissa on kuvattu. Lisäksi tarkastuksia voi tehdä asiakirjatarkastuksina tilanteissa, joissa se on tarkoituksenmukaista. Erityisesti uusintatarkastukset sekä toimijan omavalvontajärjestelmiin ja erilaisiin suunnitelmiin kohdentuvat tarkastukset voidaan toteuttaa etä- tai asiakirjatarkastuksina.

Tarkastukseen valmistautumisen yhteydessä valitaan tarkastettavat asiakokonaisuudet riskiperusteisesti. Tarkastus voi kohdistua tiloihin, olosuhteisiin, omavalvontaan, asiakirjoihin, tuotteisiin ja toimintatapoihin. Tarkastuksen aikana voi tulla esille myös muita kuin ennakkoon tarkastettavaksi suunniteltuja asioita, jotka huomioidaan tarkastuksella. Yksittäinen tarkastus voi käsittää koko kohteen tarkastuksen tai vain jonkin osan alueen tarkastuksen. Pelkkää näytteenottokäyntiä ei kirjata tarkastukseksi. Tarkastuksen sisältö määräytyy sen mukaan, millaiseen kohteeseen ja minkä lain perusteella tarkastus tehdään. Tarkastuksen perusteiden on käytävä ilmi sekä valvontasuunnitelmassa että tarkastuksen jälkeen laadittavassa tarkastuskertomuksessa. Tarkastuksilla käytetään valtakunnallisia Vati-ohjelmaan laadittuja tarkastuslistoja, kohteeseen soveltuvin osin.

Tarkastuksista laaditaan tarkastuskertomus, joka toimitetaan tiedoksi tarkastuskohteeseen ja mahdollisille muille asianosaisille. Tarkastuskertomus voidaan tarvittaessa lähettää tiedoksi myös muille viranomaisille. Tarkastuskertomuksen laadinnasta ja sisällöstä on säädetty tarkemmin ympäristöterveydenhuollon erityislaeissa, hallintolaisissa ja toimialakohtaisissa viranomaisohjeissa. Valvontakohteen tarkastukseen keskimääräisesti kuluvan ajan arvioinnissa otetaan huomioon kohteen ominaisuudet kuten riskiluokitus, valvontahistoria, tarkastuksen valmistelu ja sisältö sekä tarkastuskertomuksen laatiminen. Tarkastukseen käytettävään aikaan sisällytetään tarkastukseen valmistautuminen, tarkastuksen suorittaminen sekä tarkastuspöytäkirjan ja muiden tarvittavien asiakirjojen laatiminen.

Tarkastuksilla valvotaan toiminnan vaatimustenmukaisuutta. Jos tarkastuksessa havaitaan seikkoja, jotka eivät täytä lainsäädännön vaatimuksia, viranomaisen antaa toimijalle ohjeita ja kehoituksia epäkohtien poistamiseksi. Uusintatarkastuksia suoritetaan aiemmin todettujen epäkohtien korjaamisen valvomiseksi. Tarvittaessa viranomaisen ryhtyy hallinnollisiin pakkokeinoihin epäkohtien korjaamiseksi.

### 2.4.1. Elintarvikevalvonta

Elintarvikehuoneistojen valvonta perustuu elintarvikelakiin (297/2021) ja sen nojalla annettuihin säädöksiin. Valvonnan tavoitteena on varmistaa elintarviketurvallisuus ja huoneistojen toiminnan lainmukaisuus. Valvontaa toteutetaan säännöllisesti, riskiperusteisesti ja suunnitelmallisesti. Valvonta on osa laajempaa elintarviketurvallisuusjärjestelmää, ja sen peruseriaatteena on elintarvikkeiden turvallisuuden ja kuluttajien terveyden suojeleminen.

1. **Riskiperusteinen valvonta:** Elintarvikehuoneistojen valvonta kohdistetaan toiminnan riskien mukaan. Tämä tarkoittaa, että suuririskisiä toimintoja, kuten helposti pilaantuvien elintarvikkeiden valmistusta tai myyntiä, tarkastetaan tiheämmin kuin vähäriskisiä toimintoja.
2. **Säännölliset tarkastukset:** Viranomaisen on tehtävä säännöllisiä tarkastuksia valvontasuunnitelman mukaisesti. Tarkastusten tiheys riippuu toiminnan luonteesta ja riskeistä, jokaiselle valvontakohteelle tehdään kohdekohtainen riskiarviointi tarkastustiheyden perusteeksi. Riskiarvio päivitetään tarvittaessa.
3. **Omavalvonta:** Elintarvikehuoneiston on ylläpidettävä omavalvontajärjestelmää, jossa huolehditaan elintarviketurvallisuuden varmistamisesta päivittäisessä toiminnassa. Viranomaisten tehtävänä on varmistaa, että omavalvonta toimii asianmukaisesti. Hyväksytyjen elintarvikehuoneistojen kohdalla valvotaan HACCP-arviointijärjestelmän toteuttamista.
4. **Dokumentointi ja seuranta:** Valvontakäynnit, havainnot sekä kohteille annettu ohjaus ja neuvonta kirjataan Vati -järjestelmään. Tarvittaessa annetaan korjauskehotuksia sekä käytetään hallinnollisia pakkokeinoja epäkohtien korjaamiseksi lainsäädännön vaatimusten mukaiseksi.
5. **Rekisteröinti ja hyväksyntä:** Uudet elintarvikehuoneistot tulee rekisteröidä tai hyväksyä ennen toiminnan aloittamista, ja mahdollisista muutoksista toiminnassa on ilmoitettava viranomaisille.

Elintarvikevalvontakohteisiin voidaan tehdä tarkastuksia sekä etukäteen ilmoittaen että ilman ennakkovaroitusta. Pääsääntöisesti tarkastukset elintarvikkeita myyviin ja tarjoileviin kohteisiin pyritään tekemään ennalta ilmoittamatta. Elintarvikkeita valmistavien huoneistojen kohdalla ennalta ilmoittaminen on ajoittain perusteltua, jotta kohteessa on tarkastushetkellä paikalla vastuuhenkilö, jolla on tietoa mm. kohteen omavalvonnasta ja muusta toiminnasta riittävällä laajuudella tarkastuksen tehokasta suorittamista varten. Kaikkiin elintarvikevalvonnan kohteisiin tehdään myös ennalta ilmoittamattomia tarkastuksia. Tarkastukset pyritään tekemään silloin, kun valvontakohteessa on toimintaa, mutta joissain tapauksissa tarkastus voidaan toteuttaa myös muulloin, esimerkiksi aamulla ennen toiminnan aloittamista.

Tarkastus voi kohdistua elintarvikevalvontakohteen tiloihin, laitteisiin, välineisiin, henkilöstön ammattitaidon selvittämiseen, työhajeisiin, työskentelytapoihin, omavalvontanäytteiden tuloksiin, jäljitettävyyteen, elintarvikkeiden koostumukseen, pakkausmerkintöihin ja -materiaaleihin tai mittalaitteiden rekisteröimien arvojen tarkasteluun ja todentamiseen viranomaisen omien mittareiden avulla. Tarkastuskäynnillä voidaan myös arvioida omavalvontasuunnitelman riittävyyttä ja toteuttamista, sekä ovatko toteutetut omavalvonnan toimenpiteet riittäviä elintarviketurvallisuuden takaamiseksi. Tarkastus sisältää yleensä myös mahdollisten aiemmin todettujen epäkohtien korjaamisen seuranta. Tarkastus voi sisältää näytteenottoa ja mittauksia tai ne voidaan suorittaa erillisenä valvontatoimenpiteenä.

Elintarvikevalvontakohteen tarkastustiheys, tarkastusten lukumäärä ja myös tarkastusaika ovat taulukossa esitettyjen vaihteluvälien alarajalla sellaisissa kohteissa, joissa on hyvä omavalvonnan taso, henkilökunnalla on hyvä asiantuntemus, tilat, laitteet ja olosuhteet ovat elintarvikelain mukaiset ja kohteessa noudatetaan valvontaviranomaisen antamia ohjeita. Tarkastukset, jotka kohteeseen tehdään tarkastuksen yhteydessä havaittujen epäkohtien korjaamisen valvomiseksi (ns. jälkivalvonta, eli uusintatarkastukset), eivät sisälly tarkastustaulukkoon vaan ne ovat suunnitelmanmukaisia lisätarkastuksia. Myös näistä tarkastuksista peritään maksutaksan mukainen maksu.

Mikäli tarkastuksen yhteydessä tarkastaja havaitsee omavalvontasuunnitelmassa tai sen toteuttamisessa puutteita, valvontaviranomainen voi ottaa suunnitelmaan kuulumattomia näytteitä omavalvontasuunnitelman toimivuuden valvomiseksi ja varmistamiseksi. Näytteenottokustannukset laskutetaan toimijalta hyväksytyyn maksutaksan mukaan ja analyysikustannukset laskutetaan laboratorion toimesta suoraan toiminnanharjoittajalta.

Kohdekohtainen elintarvikevalvontasuunnitelman on esitetty liitteessä 2. Liitteessä on esitetty myös Ruokaviraston elintarvikelain mukaisten valvontakohteiden riskiluokat, tarkastustiheys ja ohjeellinen tarkastukseen käytettävä aika.

Ympäristöterveyspalveluiden on mahdollista käyttää ulkopuolisia asiantuntijoita valvonnassa.

Hyväksytyjen elintarvikehuoneistojen valvonta sekä maitohygieniatarkastukset on Tervon kunnan ympäristöterveyspalveluiden alueella erotettu elintarvikevalvonnasta siten, että ympäristöterveysjohtaja huolehtii ns. laitosvalvonnasta ja kunnaneläinlääkärit maitohygieniatarkastuksista.

#### 2.4.1.1. Eläinperäisiä elintarvikkeita vievien laitosten valvonta

Eläinperäisiä elintarvikkeita vievien laitosten valvonnassa tulee ottaa huomioon, että jos sovelletaan yhteisön tai jonkin sen jäsenvaltion ja kolmannen maan välillä tehdyn kahdenvälisen sopimuksen määräyksiä, yhteisöstä tai kyseisestä jäsenvaltiosta kyseiseen kolmanteen maahan vietävien elintarvikkeiden on oltava näiden määräysten mukaisia.

Vientierien tarkastuksissa ja vientitodistusten myöntämisessä sekä niihin liittyvässä kirjanpidossa noudatetaan kulloinkin voimassa olevaa Ruokaviraston ohjeistusta.

#### 2.4.3. Terveydensuojelu

Terveydensuojelulain tavoitteena on suojella ihmisen terveyttä mm. huomioimalla terveydensuojelu yhteiskunnan eri toimintoja suunniteltaessa. Terveydensuojeluun kuuluvat sekä terveyshaittojen ennalta ehkäisy että todettujen haittojen poistaminen tai vähentäminen. Terveyshaittoja voi syntyä esimerkiksi talousveden ja uimaveden laadusta, puutteellisesta hygieniasta sekä asuntojen, koulujen ja julkisten tilojen sisäilman laadun heikkenemisen seurauksena. Terveydensuojelua koskeva toimintaympäristö on muutoksessa ja terveydensuojelulla tulisi olla valmiutta myös tarkastella uusia, esimerkiksi ilmastonmuutoksen ja pandemioiden kautta mahdollisesti kehittyviä riskejä. Nähtävissä on mm. pitkittyneisiin hellejaksoihin liittyvien haitallisten terveysvaikutusten lisääntyminen erityisesti herkissä väestöryhmissä. Terveydensuojeluvalvonnan ohjauksessa tapahtuu ohjelmakaudella rakenteellinen muutos, kun Valvira, aluehallintovirastot ja ELY-keskusten ympäristöä ja luonnonvaroja koskevat lupa- ja valvontatehtävät yhdistetään uuteen valtakunnalliseen lupa-, ohjaus- ja valvontavirastoon. Uuden monialaisen viraston on tarkoitus aloittaa toimintansa viimeistään vuonna 2026.

Terveydensuojelulain kokonaisuudistus on meneillään valvontaohjelmakauden aikana ja sen on määrä valmistua vuoteen 2027 mennessä. Kyseessä on laaja hanke, jonka tavoitteena on päivittää laki vastaamaan paremmin nykypäivän terveysriskeihin sekä ympäristöterveydenhuollon vaatimuksiin. Voimassa oleva 1990-luvulla viimeksi uudistettu laki on vanhentunut ja hajanainen useiden päivitysten vuoksi. Uudistuksen tarkoituksena on selkeyttää ja ajantasaistaa mm. viranomaisten valvontatoimintaa ja hallintomenettelyjä sekä parantaa viranomaisten käyttämiä tietojärjestelmiä. Myös asiantuntijoiden pätevyysvaatimuksia ja eri viranomaisten välistä toimivallan jakoa täsmennetään. Lisäksi häiriötilanteisiin ja varautumiseen liittyviä säädöksiä tarkastellaan ja päivitetään tarvittavilta osin.

Terveydensuojelulain mukaisen tarkastuksen tavoitteena on selvittää, aiheutuuko valvottavasta toiminnasta terveyshaittaa tai esiintyykö kohteessa sellaisia tekijöitä tai olosuhteita, joista terveyshaitta voi aiheutua sekä antaa haitan estämiseksi tai tilanteen korjaamiseksi tarpeelliset ohjeet ja määräykset. Tarkastus on pääasiassa aistinvaraista tarkastelua ja arviointia. Tarvittaessa tehdään mittauksia ja näytteenottoa jatkotutkimustarpeen selvittämiseksi. Tarkastukset tehdään pääsääntöisesti toiminnanharjoittajan kanssa ennalta sovituna aikana.

Terveydensuojelulaki sisältää yleisperiaatteen, jonka mukaan toimijan on suunniteltava ja toteutettava toimintansa siten, että terveyshaittojen syntyminen ehkäistään. Toiminnassa otetaan mahdollisuuksien mukaan huomioon yksilöiden tai ryhmien erityinen herkkyys ja niistä seuraavat erityisvaatimukset. Terveydensuojelulain mukaiset valvontakohteet on tarkastettava riittävän usein ja siten, että terveyshaittaa mahdollisesti aiheuttavat tekijät ja olosuhteet havaitaan tarkastuksilla. On otettava huomioon, että riskinarviointiin perustuvaa suunnitelman mukaista säännöllistä valvontaa ei voida korvata tai lopettaa terveyshaittaepäilyn käsittelyn ajaksi, joka joissain kohdetyypeissä (kuten oppilaitoksissa) voi olla pitkäkestoinen ja ketjuuntuva. Sen sijaan epäillyn terveyshaitan takia valvontakohteen riskinarviointi tulee tarvittaessa tehdä uudelleen. Toimijaa tiedotetaan aina riskinarviointiin liittyvistä muutoksista.

Terveydensuojelulain mukaiset tarkastukset kohdetyypeittäin on esitetty liitteen 3 taulukossa.

Terveydensuojeluun sisältyy myös Säteilylakiin perustuva radonvalvonta. Säteilylain (SäL 859/2018) mukaan kunnan terveydensuojeluviranomainen valvoo talousveden radioaktiivisuutta ja oleskelutilojen radonpitoisuuksia. Radonpitoisuuden viitearvo asunnoissa ja oleskelutiloissa on 300 Bq/m<sup>3</sup>, ja uusissa rakennuksissa 200 Bq/m<sup>3</sup>. Terveydensuojeluviranomaisilla on selvitysvelvollisuus talousvettä toimittavien laitosten ja muiden oleskelutilojen radonpitoisuuksista. Terveydensuojelulain mukaisia suunnitelmallisen valvonnan piirissä olevia muita oleskelutiloja ovat mm. koulut, päiväkodit, tehostetun palveluasumisen yksiköt ja vastaanottokeskukset. Näiden toiminnanharjoittajien on tarkastuksen yhteydessä tarvittaessa annettava selvitys sisäilman radonpitoisuudesta. Mikäli talousveden radonpitoisuus ylittää asetetut raja-arvot, korjaavat toimenpiteet ovat välttämättömiä. Säteilyturvakeskus tukee kuntia radonvalvonnassa ja riskinarvioinnissa. Kansallisella toimintasuunnitelmalla pyritään vähentämään radonista aiheutuvaa keuhkosyöpäriskiä.

#### 2.4.4. Tupakkavalvonta

Tupakkalain mukaista säännöllistä valvontaa suoritetaan:

- ravintoloissa tai muissa ravitsemisliikkeissä, joissa on erillinen tupakointitila.
- tupakkatuotteiden tai tupakointivälineiden myyntipaikoissa; tarkastettavia asioita ovat myyntilupaehto- jen täytyminen ja tupakkatuotteiden sekä niiden tavaramerkkien esilläpitokiellon noudattaminen.

Muita tupakkalain mukaisia kohteita valvotaan tarpeen mukaan ilmoitusten perusteella. Muuta valvontaa, mikä ei vaadi säännöllisyyttä, ovat erilaiset suunnitelmaan sisällyttämättömät yllättävät valvontatapaukset, kuten esim. tupakan myynti alaikäiselle tai tupakan mainontaan tai tupakointikieltojen rikkomiseen liittyvät valitukset sekä näihin liittyvät selvitykset ja valvontatoimet.

Valvontakäynnin tavoitteena on tarkastaa kohteen toiminnan ja tilojen lain mukaisuus. Tarkastukset kohdistuvat kohteen mukaan tiloihin, toimintatapoihin, olosuhteisiin, asiakirjoihin ja tuotteisiin. Yksittäinen tarkastus voi pitää sisällään koko kohteen tarkastuksen tai vain jonkin osa-alueen tarkastuksen.

Tarkastuksilla käytetään Valviran laatimia tarkastusohjeita ja -lomakkeita. Tarkastusohjeiden perusteella on laadittu valtakunnallisesti tarkastuslomakkeet, jotka täytetään Vati-tietojärjestelmässä. Ohjeet ja lomakkeet löytyvät Valviran ympäristöterveydenhuollon ekstranetistä. Tarkastuskäynnillä käytetään ensisijaisesti aistihavaintoihin perustuvaa arviointia. Tarvittaessa tarkastus sisältää näytteenottoa ja mittauksia kohteen, kohteessa harjoitettavan toiminnan tai tarjottavien palveluiden määräystenmukaisuuden arvioimiseksi. Tarkastuksesta laaditaan tarkastuskertomus, joka toimitetaan asianosaisille.

Kunta valvoo, että tupakkalain alaisten tuotteiden myyntipaikoissa myytävien tuotteiden vähittäismyyntipakkaukset ovat säännösten mukaisia. Mikäli kunta havaitsee myynnissä olevan vähittäismyyntipakkauksia, joiden säännöstenmukaisuus on kyseenalainen tai jotka ovat ilmeisen lainvastaisia, on siitä ilmoitettava viivytystä Valviralle. Kunta huolehtii lisäksi siitä, että vähittäismyyjä ei jatka selvästi lainvastaisen tuotteen

myyntiä kuluttajille. Tilanteissa, joissa vähittäismyyntipakkauksen lainvastaisuus on tulkinnanvaraista, on kunnalla mahdollisuus pyytää Valviralta ohjausta seuraamusharkinnan tueksi.

Kunta ei tee varsinaista tuotevalvontaa, vaan valvoo yleisellä tasolla esimerkiksi vähittäismyyntipakkauksista tehtävin havainnoin, että myynnissä olevat tuotteet täyttävät tupakkalain tuotteille säädetyt vaatimukset. Jos kunta havaitsee tupakkalain alaisten tuotteiden myyntipaikassa tuotteita, joiden säännöstenmukaisuus on kyseenalainen tai jotka ovat ilmeisen lainvastaisia, on siitä ilmoitettava viivytyksettä Valviralle.

Kunta valvoo alueellaan tupakkalain alaisten tuotteiden myyntiä ja muuta luovuttamista sekä omavalvontaa koskevien säännösten noudattamista (TupL 6 §). Edellä mainittu koskee myös etämyynnin valvontaa, jossa toimivaltainen kunta määrättyy etämyyntiä harjoittavan yhtiön virallisen kotipaikan mukaan. Yksittäistapauksissa valvontaa toteuttava viranomaisen on selvitettävä ja arvioitava yhteistyössä Valviran ja kunnan kesken. Kunta valvoo myös, ettei tupakkalaissa olevaa markkinointikieltoa rikota sen alueella. Kunta voi tarvittaessa kieltää toiminnan tupakkalain 96 §:n mukaisesti ja asettaa kiellon tehosteeksi uhkasakon (TupL 105 §). Tehokkaana valvonnan edellytys on, että Valvira saa mahdollisimman nopeasti tiedon markkinointitoimista, jotka on toteutettu laaja-alaisesti. Kunnan tupakkalakia valvovan viranomaisen onkin ilmoitettava havainnoistaan viivytyksettä Valviralle. Samalla on selvitettävä, missä ja milloin markkinointia on toteutettu, sekä annettava mahdolliset tiedot markkinoinnin toimeenpanijasta tai tilaajasta. Valvira voi ryhtyä tupakkalain edellyttämiin toimenpiteisiin, jos tupakkalain vastainen markkinointi on toteutettu koko maassa taikka samanaikaisesti usean kunnan tai aluehallintoviraston alueella.

Savuttomien nikotiinituotteiden sekä esim. energianpussien myynti sisältyy tupakkalain määritelmien piiriin. Näitä tuotteita ei saa myydä tai luovuttaa alle 18-vuotiaille. Käytännössä tämä tarkoittaa esim. nettimyynnissä vahvaa kirjautumista pankkitunnuksilla ennen ostotapahtumaa tai edes pääsyä sivuille.

Valvontakohteessa voi olla useampien ympäristöterveydenhuollon lakien mukaista toimintaa ja tarkastus voi sisältää useamman lain mukaista valvontaa. Tarkastuksen sisällöstä ja keskimääräisistä tarkastustiheyksistä Valvira on antanut ohjeita valtakunnallisessa tupakkalain valvontaohjelmassa. Nämä ohjeet on huomioitu suunnitelmassa.

Lisäksi asuntoyhteisö voi hakea kunnalta tupakkalain (549/2016) mukaista tupakointikiellon määräämistä asuntoyhteisön rakennuksen huoneistoihin kuuluville parvekkeille, huoneistojen käytössä oleviin ulkotiloihin ja huoneistojen sisätiloihin. Hakemuksessa tarkoitettujen tilojen kaikkia haltijoita on kuultava ennen hakemuksen tekemistä.

Asunnontarkastukseen, joka liittyy tupakkalain (549/2016), luku 10 mukaisiin tupakointikieltoihin ja -rajoituksiin, sovelletaan terveydensuojelulain (763/1994) 46 §. Tupakkalain mukaiset tarkastukset ja niihin käytettävä aika on esitetty liitteen 4 taulukossa.

#### 2.4.5. Nikotiinivalmisteiden myynnin valvonta

Kunnan tulee valvoa nikotiinivalmisteiden varastointi- ja myyntipaikkoja sekä valvoa nikotiinivalmisteiden myyntiä. Lääkelain mukaista nikotiinivalmisteiden myyntiä valvotaan elintarvikevalvonnan ja/tai tupakkalain tarkastusten yhteydessä ja tarkastuksesta laaditaan asiakkaalle toimitettava tarkastuskertomus tai lääkelain mukainen valvonta raportoidaan tarkastuksesta muutoinkin annettavassa tarkastuskertomuksessa.

### 2.5. Näytteenotto- ja tutkimussuunnitelma

Viranomaisnäytteistä valvontakohteet maksavat näytteenoton ja laboratorion laskuttamat tutkimuskustannukset. Näitä ovat valvontasuunnitelman liitteenä olevien näytteiden ja tutkimusten lisäksi mm. omavalvonnan varmistamiseksi otettavat muut näytteet, vesilaitosten verkostovesinäytteet, uimahallien puhtaus- ja

allasvesinäytteet, uimarantojen ja avantouintipaikkojen vesinäytteet, yksityisten kaivojen vesinäytteet, terveydensuojelulain nojalla valvottavista huoneistoista sekä asumisterveyteen liittyvät materiaali- ja sisäilmanäytteet ja tupakkavalvonnan ilmanäytteet savuttomien tilojen savuttomuuden varmistamiseksi. Laboratorio laskuttaa tutkimuskustannukset suoraan toiminnanharjoittajalta.

Tervon ympäristöterveysviranhaltija ottaa tarvittaessa näytteitä, elintarvikkeita koskevissa valitustapauksissa, ruokamyrkytys- ja vesiepidemiaepäilyjen selvittämisessä tai epäiltäessä niiden aiheuttavan terveysvaaraa. Viranomaisen maksamat näytteet ottaa viranomaiselle virkasuhteessa oleva viranhaltija.

### 2.5.1. Elintarvikevalvonnan näytteet

Viranomaisnäytteenoton tarkoituksena on todentaa mikrobikriteeriasetuksen vaatimustenmukaisuuden täyttymistä tai todentaa toimijan omavalvontajärjestelmän toimivuutta. Elintarvikkeista tai niiden kanssa kosketuksissa olevista pinnoista ja materiaaleista otetaan viranomaisnäytteitä pistokoeluoontoisesti oheisen näytteenottosuunnitelman (liite 5, taulukko 1) mukaan. Näytteenottokohteita, näytteiden määriä, näytteenottotiheyttä ja näytteistä tehtäviä tutkimuksia suunniteltaessa on otettu huomioon omavalvonnan toimivuus valvontakohteessa. Toiminnanharjoittajan edellytetään toteuttavan omavalvontasuunnitelmassa esitettyä näytteenottosuunnitelmaa ja varmistavan, että omavalvontanäytteenottosuunnitelma täyttää mikrobikriteeriasetuksessa asetetut vaatimukset.

Valvonnassa hyödynnetään:

- Komission asetus (EY) No 2073/2005 elintarvikkeiden mikrobiologisista vaatimuksista ja sen muutokseen ([mikrobikriteeriasetus](#)).
- Elintarvikkeiden mikrobiologiset vaatimukset komission asetuksen (EY) No 2073/2005 soveltaminen sekä yleisiä ohjeita elintarvikkeiden mikrobiologisista tutkimuksista - [Ohje elintarvikealan toimijoille](#)
- Valvontaviranomaisille on lisäksi erillinen ohje, jossa käsitellään erityisesti valvonta-asetuksen (EY) No 2017/625 ja mikrobikriteeriasetuksen suhdetta toisiinsa ([Ruokaviraston ohje Elintarvikkeiden mikrobiologinen näytteenotto ja analyysit, ohje elintarvikevalvontaviranomaisille](#)).

Suunnitelman liitteen 5 (taulukko 1) mukaiset näytteet ja mahdolliset uusintanäytteet maksaa toiminnanharjoittaja. Valvontakohteen maksamien näytteiden ottamisesta valvontaviranomainen laskuttaa ympäristöterveydenhuollon maksutaksan mukaisesti ja laboratorio laskuttaa tutkimuskustannukset suoraan toiminnanharjoittajalta.

Elintarvikevalvontaan liittyvää muuta näytteenottoa suoritetaan valvontaprojektien yhteydessä sekä Ruokaviraston toimeksiantoina (liite 5, taulukko 2). Näistä näytteistä ei tule kustannuksia toiminnanharjoittajalle.

### 2.5.2. Terveysuojelulain mukaisista valvontakohteista otettavat näytteet ja niistä tehtävät analyysit

Terveysuojelulain mukaista valvontaa tuetaan ja tehostetaan viranomaisnäytteenotolla. Suunnitelmallinen näytteenotto kohdistetaan pääosin vesilaitoksiin ja -osuuskuntiin, uimahallien ja altaiden allasvesiin, EURantojen sekä yleisten uimarantojen uimantavesiin ja yleisten talviuintipaikkojen uimavesiin.

Tervon kunnan ympäristöterveyspalvelujen valvonta-alueella vesilaitokset, uimahallien ja altaiden ylläpitäjät sekä uimarantojen ja talviuintipaikkojen ylläpitäjät ovat voineet valita viranomaisnäytteenoton osalta sen toteuttajan.

Kunnan terveysuojeluviranomainen varmistaa, että näytteenottaja tuntee säädetyt näytteiden ottoon liittyvät yleiset periaatteet. Näytteenottajan pätevyyden arvioinnissa on käytettävä näytteenottajan koulutukselle asetettuja tavoitteita, jotka on lueteltu standardissa SFS-ISO 5667-5.

Kunnan terveydensuojeluviranomainen vastaa viranomaisnäytteiden ottamisesta ja näytteenoton luotettavuudesta. Näytteenottajalla on oltava koulutus näytteen ottamiseen ennen kuin hän voi toimia itsenäisenä näytteenottajana. Koulutus voi olla esim. allas- tai talousvesi -pätevyysalueen ympäristönäytteenottajan henkilösertifiointi. Jos näytteenottajalla ei ole em. sertifiointia, esimerkiksi kunnan terveydensuojeluviranomainen voi arvioida näytteenottajan pätevyyttä ja mahdollista koulutustarvetta. Näytteenottajan pätevyyden arvioinnissa käytetään näytteenottajan koulutukselle asetettuja tavoitteita, joista on kerrottu standardissa SFS-ISO 5667-5. Pätevän näytteenottajan pitää ylläpitää taitojaan kouluttautumalla säännöllisesti ja dokumentoida kouluttautumisen. Alla esitetään tiivistetysti minimivaatimustaso, jonka haltija on pätevä ottamaan näytteitä talousvedestä. Standardia SFS-ISO 5667-5 ei ole tarpeen hankkia.

Näytteenottaja on pätevä ottamaan talousvesinäytteitä, kun hänellä on tietämys ja osaaminen seuraavista asioista:

- vedenhankinnasta, vedenkäsittelystä ja vedenjakeluverkostoista
- vesikemiasta ja -mikrobiologiasta
- talousveden laadun haavoittuvuudesta ja saastumisesta suolistoperäisillä mikrobeilla
- talousvesinäytteen laatuun vaikuttavien työtapojen hygieniasta
- edustavan näytteen ottamisesta aistinvaraista, kemiallista, mikrobiologista tai radioaktiivisuuden tutkimista varten
- tulosten lukemisesta jatkuvatoimisesta mittarista
- työturvallisuuteen vaikuttavista tekijöistä

Hyvä näytteenottaja pystyy myös:

- valitsemaan edustavan näytteenottopaikan näytteenoton tavoitteiden mukaisesti (talousvesiasetuksen liite II, taulukko 1)
- arvioimaan ja kirjaamaan näytteenottolomakkeeseen talousveden laatua selittäviä havaintoja, jotka voivat liittyä esim. aistinvaraisiin havaintoihin, ympäristöön tai näytteenottoon
- ottamaan, kestävöimään ja säilyttämään näytteet niin, ettei näytteenottotapahtuma tai kuljettaminen muuta veden laatua ennen määrittystä

Ylläpitäjän tai palveluntarjoajan edustajat ovat voineet ottaa viranomaisnäytteen, mikäli he ovat ilmoittaneet terveydensuojeluviranomaiselle näytteenottajan ja varahenkilön sekä toimittanut kopion voimassa olevasta vesihygienian osaamistodistuksesta ja viranomainen varmistaa, että näytteenottaja tuntee säädetyt näytteiden ottoon liittyvät yleiset periaatteet. Muussa tapauksessa näytteenotto tapahtuu viranomaisen osalta os-topalveluna Savo-Karjalan Ympäristötutkimus Oy:n toimesta. Vesilaitokset ovat tehneet keskinäisiä sopimuksia näytteenotosta.

Tulevaisuudessa vesilaitosten oman käyttötarkkailun merkitystä tullaan korostamaan, jolloin viranomaisnäytteenotto tukee valvontaa sekä laitoksen toimintaa. Vesilaitokset toteuttavat laitoskohtaista näytteenottosuunnitelmaa, joka on osa valvontatutkimusohjelmaa.

EU-rannoilta otetaan vuosittain neljä näytettä, joista tutkitaan *E.coli* sekä enterokokit. Näiden lisäksi tehdään havaintoja sinilevän esiintymisestä sekä mahdollisista jätteistä ja öljyistä.

Uimahallien ja -altaiden osalta toteutetaan laitoskohtaista näytteenottosuunnitelmaa.

Yleisistä saunoista otetaan tarvittaessa pintapuhtausnäytteitä yleisen hygienian sekä puhtaanapidon valvomiseksi.

Valvonnassa huomioidaan aina voimassa oleva lainsäädäntö, kuten sosiaali- ja terveysministeriön asetus asunnon ja muun oleskelutilan terveydellisistä olosuhteista sekä ulkopuolisten asiantuntijoiden pätevyysvaatimuksista (545/2015) sekä allas- ja talousvesiasetus.

### 2.5.3. Muut kohteet

Nikotiinikorvausvalmisteiden myynnin valvonnassa ei käytetä näytteenottoa valvontakeinona. Tupakkalain valvonnassa käytetään pääsääntöisesti aistinvaraista arviota. Mikäli aistinvarainen arviointi katsotaan riittämättömäksi, tai tarkemmat tutkimukset ovat erimielisyyden selvittämiseksi tarpeellista, selvityksessä käytetään ensisijaisesti merkkiainetutkimusta. Epäselvissä tilanteissa tai riitatapauksissa voidaan ottaa ilmanäytteitä tai käyttää passiivikeräintä.

### 2.5.4. Valtakunnalliset näytteenotto- ja valvontaohjelmat

Valtakunnallisten valvontaohjelmien mukaiset näytteet otetaan kunnan toimesta, mutta laboratoriokustannuksista vastaa asianomainen keskusviranomainen. Tällaisia valvontaohjelmia ovat esimerkiksi vierasainevalvontaohjelma (näytteenotto eläintiloilla ja laitoksissa) ja torjunta-ainejäämätutkimukset. Lisäksi eläintiloilla otetaan näytteitä kansallisen salmonellavalvontaohjelman mukaisesti.

### 2.5.5. Laboratoriot

Näytteet tutkitaan akkreditoituissa Ruokaviraston hyväksymissä laboratorioissa. Tervon kunnan ympäristöterveyspalveluiden valvonta-alueella käytetään pääsääntöisesti Savo-Karjalan ympäristötutkimus Oy:n laboratoriota Kuopiossa ja joissakin tutkimuksissa tämän alihankintana teettämiä tutkimuksia niissä laboratorioissa, joissa kyseiset tutkimusmenetelmät ovat akkreditoituja. Virka-ajan ulkopuolella toteuttava palvelu häiriö- ja poikkeustilanteissa on Tervon kunnan ympäristöterveyspalveluiden käytettävissä koska kunnat ovat yhtiön asiakkaita. Laboratorion kotisivuilla [https://ymparistotutkimus.fi/fi\\_FI/yhteystiedot](https://ymparistotutkimus.fi/fi_FI/yhteystiedot) löytyy yhteystiedot, jos syntyy tarve normaalin työajan ulkopuoliseen palveluun.

Epäiltäessä elintarvikkeen tai pintojen noroviruskontaminaatiota, toimii Ruokavirasto tutkimuslaboratoriona. Mikrobiologinen yksikkö Helsingissä ohjaa näytteenottoon ja tutkii näytteet ilmaiseksi epidemiaepäilytilanteessa.

Vesinäytteet Elintarvike-, sisäilma- ja rakennusmateriaalinäytteet	Savo-Karjalan ympäristötutkimus Oy Yrittäjäntie 24 70150 Kuopio puh. 017-2647 207
Kasvinsuojeluainejäämät	Tullilaboratorio PL 53 (Tekniikantie 13) 02150 ESPOO puh. 09-6141
Yersinia- tutkimukset	Kokemäen vesistön vesiensuojeluyhdistys ry, laboratorio PL 265 (Hatanpäänkatu 3 B) 33101 TAMPERE puh. 03-246 1111 info@kvvy.fi
Elintarvikkeiden norovirus	Ruokavirasto



Mikrobiologian yksikkö  
 Maija Summa puh:050 517 1267  
 maija.summa@ruokavirasto.fi

Raakamaidon mikrobilääkejäämä-  
 tutkimus

Savo-Karjalan ympäristötutkimus Oy  
 Yrittäjätie 24  
 70150 Kuopio  
 puh. 017-2647 207

Tupakkalain mukaiset näytteet

Työterveyslaitos  
 Tutkimuskeskus Neulanan,  
 Neulaniementie 4,  
 70210 Kuopio  
 Postiosoite: PL 93, 70701 Kuopio  
 Puhelin: 030 4741

## 2.6. Hallinnolliset pakkokeinot ja rangaistusseuraamukset

Hallinnollisia pakkokeinoja käytetään valvonnassa silloin, kun toimija ei ryhdy tarvittaviin toimenpiteisiin määräysten täyttämiseksi, eivätkä muut valvontatoimenpiteet toimijan velvoittamiseksi noudattamaan määräyksiä ole riittäviä.

### 2.6.1. Elintarvikevalvonta

Hallinnollisia pakkokeinoja koskevat säännökset ovat elintarvikelain (297/2021) 9 luvussa. Elintarvikelaki mahdollistaa pakkokeinojen käytön elintarvikevalvonnassa silloin, kun toiminnanharjoittaja ei toistuvista kehotuksesta huolimatta ryhdy tarvittaviin toimenpiteisiin elintarvikemääräysten täyttämiseksi. Pakkokeinoja ovat mm. erilaiset määräykset ja kiellot, uhkasakko sekä teettämis- ja keskeyttämishuuto, haltuunotto sekä elintarvikehuoneiston hyväksynnän peruuttaminen. Tervon kunnan ympäristöterveyspalveluiden hallinnollisten pakkokeinojen käytöstä päättää Tervon kunnan ympäristöterveyslautakunta. Kuitenkin kiireellisissä tapauksissa valvontaviranomainen on oikeutettu antamaan määräyksiä epäkohdan poistamiseksi, asettamaan kieltoja sekä tekemään haltuunottoa koskevan päätöksen. Elintarvikealan toimija vastaa niistä kustannuksista, jotka toimijalle aiheutuvat viranomaisen pakkokeinopäätöksistä. Pakkokeinotapauksissa noudatetaan Ruokaviraston ohjetta [Opas elintarvikelain mukaisten hallinnollisten pakkokeinojen käytöstä elintarvikevalvonnassa](#).

### 2.6.3 Terveysuojelulain mukainen valvonta

Terveysuojeluviranomaisella on oikeus antaa yksittäisiä kieltoja ja määräyksiä, jotka ovat välttämättömiä terveyshaitan poistamiseksi tai sen ehkäisemiseksi. Lisäksi viranhaltijat voivat antaa yleisiä määräyksiä terveyshaitan ehkäisemiseksi ja terveydellisten olojen valvomiseksi. Viranomaisen voi antaa määräyksen, jolla veloitetaan esimerkiksi rakennuksen omistajaa, yritystä tai muuta toimijaa korjaamaan ongelmat tietyn ajan kuluessa. Viranomaisen voi rajoittaa tai kieltää toimintaa tai olosuhteita, jotka voivat aiheuttaa vakavaa terveyshaittaa. Esimerkiksi uimavesien käyttö voidaan kieltää, jos niistä havaitaan terveydelle vaarallisia mikrobeja tai muita haittoja.

Ympäristöterveyslautakunta voi terveydensuojeluviranomaisena tehostaa terveydensuojelulain nojalla antamaansa kieltoa tai määräystä uhkasakolla tai uhalla, että tekemättä jätetty toimenpide teetetään laiminlyöjän kustannuksella tai että toiminta keskeytetään tai kielletään.

#### 2.6.4 Tupakkavalvonta

Tupakkalain (549/2016) 96 §:n mukaan, jos kunta valvontatehtävässään havaitsee alueellaan tämän lain tai sen nojalla annettujen säännösten vastaista toimintaa, kunta voi kieltää säännösten vastaisen toiminnan.

Tupakkalain 97 §:n mukaan kunta voi peruuttaa 44 §:ssä tarkoitetun vähittäismyyntiluvan vähintään viikon ja enintään kuuden kuukauden määräajaksi, jos vähittäismyyntiluvan haltija kunnan tai muun valvontaviranomaisen kirjallisesta varoituksesta taikka rikosoikeudellisesta seuraamuksesta huolimatta syyllistyy 1 momentin mukaisiin lain vastaisiin toimiin.

Kunta voi peruuttaa vähittäismyyntiluvan pysyvästi, jos vähittäismyyntiluvan haltija luvan määräaikaisesta peruuttamisesta huolimatta jatkaa tai uudistaa 97 § 1 momentissa tarkoitettua lainvastaista toimintaa eikä tekoa ole pidettävä vähäisenä.

Tupakkalain mukaiset pakkokeinot vaativat lautakuntakäsittelyn. Kunnan antama kieltö, uhkasakko ja teettämishuika ovat tupakkalain nojalla mahdollisia toimenpiteitä, ellei lainvastaista toimintaa oikaista vapaaehtoisin voimin. Kunnan tulee tupakkalain nojalla kieltää säännösten vastainen menettely sekä asettaa määräaika, jonka kuluessa tällainen toiminta on lopetettava.

Kunta voi tupakkalain (549/2016) 105 §:n mukaan asettaa voimassa olevan lain säännösten perusteella antamansa kiellon tai määräyksen tehosteeksi uhkasakon tai uhan, että asetetun määräajan jälkeen tekemättä jätetty toimenpide teetetään laiminlyöjän kustannuksella.

Kunnan 107 §:ssä tarkoitetussa asiassa asettaman uhkasakon tuomitsee ja teettämishuikan täytäntöönpanosta päättää uhkasakon tai teettämishuikan asettajan hakemuksesta markkinaoikeus. Muutoksenhausta tällaiseen uhkasakkoon ja teettämishuikaan säädetään 107 §:ssä.

Muilta osin uhkasakosta ja teettämishuikasta säädetään uhkasakkolaissa (1113/1990).

Työsuojeluviranomaisten, kunnan ja tarvittaessa poliisin on ilmoitettava alkoholilain (1143/1994) mukaiselle lupaviranomaiselle tupakointitilaa koskevien säännösten rikkomisesta ja rakennusvalvontaviranomaiselle tupakointitilan rakentamista, kunnossapitoa tai korjaus- ja muutostyötä koskevien säännösten ja määräysten rikkomisesta.

Alkoholilain mukaisen lupaviranomaisen on ilmoitettava työsuojeluviranomaiselle ja kunnalle havaitsemaansa tupakointitilaa ja ulkona tapahtuvaa tupakointia koskevien säännösten rikkomisesta. Työsuojeluviranomaisen ja kunnan valvontaviranomaisen on ilmoitettava toisilleen edellä tarkoitettujen säännösten ja määräysten rikkomisesta.

Jos valvontahenkilöstö havaitsee todennäköisesti usean kunnan tai läänin alueelle ulottuvaa tai laajemmin toteutettua mainonta- tai myynninedistämistoimia tai tupakkalain vastaisen tuotteen myyntiä, havainnoista ilmoitetaan Valviralle mahdollisimman pian.

#### 2.6.5 Nikotiinivalmisteiden myynnin valvonta

Jos tarkastuksessa tai muutoin havaitaan tämän lain tai sen nojalla annettujen säännösten vastaista toimintaa, kunnan tulee kieltää toiminta sekä asettaa määräaika, jonka kuluessa toiminta on saatettava säädösten mukaiseksi. Jos toimintaa ei ole korjattu määräajassa, tai jos kiellossa mainittua säännösten vastaista menettelyä on jatkettu, tai jos se on uudistettu asetetun määräajan jälkeen, Tervon kunnan ympäristöterveyslautakunta voi peruuttaa nikotiinivalmisteiden vähittäismyyntiluvan määräajaksi tai kokonaan sekä ilmoittaa päätöksestä Fimeaan.

## 2.7 Valvontahankkeet

Tervon kunnan ympäristöterveyspalvelut voi toteuttaa paikallisia hankkeita oman harkintansa ja valvonnan perusteella nousevan tarpeen perusteella. Vuodelle 2025 ei suunnitella erikseen omia valvontahankkeita. Mikäli Ruokavirasto ohjeistaa histamiinivalvontahankkeen, ja siihen osallistuminen on resurssien ja valvontakohteiden tyyppin perusteella järkevää, hankkeeseen lähdetään mukaan. Myös erilaisia yhteishankkeita muiden valvontayksiköiden kanssa voidaan toteuttaa, mikäli pyyntöjä yhteishankkeisiin esitetään.

### 3. VARAUTUMINEN

Tervon kunnan ympäristöterveyspalveluita koskeva valmiussuunnitelma on laadittu ensimmäisen kerran 2012, suunnitelmaa on päivitetty vähintään joka toinen vuosi. Suunnitelmassa on toimintaohjeet veden, elintarvikkeiden, kemikaalien, zoonoosien ja säteilyn aiheuttamissa vaara- ja uhkatilanteissa. Valmiussuunnitelmassa on esitetty epidemiaselvitystyöryhmä ja sen toiminta sekä tiedottaminen ja kriisiviestintä. Suunnitelmasta on sekä sähköinen että paperiversio ympäristöterveystarkastajien toimipisteissä. Valmiussuunnitelmaa päivitetään laajasti vuoden 2025 aikana valtakunnallisen valvontaohjelman teeman mukaisesti ja päivitykset toteutetaan edelleen vähintään joka toinen vuosi.

#### 3.1 Elintarvikkeisiin liittyvät terveysvaaratilanteet

Terveysvaaralla tarkoitetaan mitä tahansa biologista, kemiallista tai fysikaalista tekijää tai tilaa, joka saattaa vaarantaa elintarvikkeen turvallisuuden. Kunta voi saada tiedon terveydelle vaarallisesta elintarvikkeesta mm. oman alueensa viranomais- tai omavalvontanäytteiden tutkimustuloksista, kuluttaja- yms. valituksista ja Ruokaviraston tiedotteista. Ilppa -Ympäristöterveydenhuollon sähköinen ilmoituspalvelu toimii kanavana sähköiseen ilmoitukseen. Järjestelmässä tarjotaan toimijoille ja kuluttajille mahdollisuus tehdä sairastumis- ja haittailmoitus (saha) elintarvikkeesta, talousvedestä tai uimavedestä.

Mahdolliset valitusten perusteella tehtävät tarkastukset ja näytteenotot eivät sisälly aikaisemmin tässä asiakirjassa kuvattuihin säännöllisiin tarkastuksiin. Näissä ja muissa terveysvaaratilanteissa toimitaan tilanteen vaatimalla tavalla tehostaen tarkastuksia ja näytteenottoa tarvittavissa kohteissa. Varautumissuunnitelmassa on toimintaohjeet ruokamyrkytyksiä ja muita elintarvikevälikkeisiä erityistilanteita varten.

Mikäli toimija ei noudata takaisinvetovelvoitettaan, Tervon kunnan ympäristöterveyspalvelut ryhtyy toimenpiteisiin terveydelle vaarallisten erien poistamiseksi markkinoilta, tarvittaessa hallinnollisia pakkokeinoja hyödyntäen. Terveysvaaratilanteet sekä niiden johdosta tehdyt selvitykset ja toimenpiteet kirjataan tarkasti valvontaohjelmaan. Pakkokeinoja ovat mm. erilaiset määräykset ja kiellot, uhkasakko sekä teettämis- ja keskeyttämisuhka, haltuunotto sekä elintarvikehuoneiston hyväksynnän peruuttaminen. Valvonta-alueella pakkokeinojen käytöstä päättää Tervon kunnan ympäristöterveyslautakunta.

Tervon kunnan ympäristöterveyspalvelut ilmoittaa AVI:lle sekä Ruokavirastolle todetuista terveysvaaroista sekä tarvittaessa sellaisista valvonnassa esille tulleista seikoista, joilla voi olla vaikutusta elintarvikkeiden turvallisuuteen (elintarvikelaki 57 §).

##### 3.1.1 Ruokamyrkytys-epidemioiden selvittäminen

Tervon kunnan ympäristöterveyspalveluiden valvonta-alueelle on perustettu epidemiaselvitystyöryhmä. Yhteistoiminta-alueella toimivat perusterveydenhuollon yksiköt Pohjois-Savon hyvinvointialueelta sekä kuntien alueella toimivat vesilaitokset ovat nimenneet edustajansa epidemiaselvitystyöryhmään. Valtioneuvoston Asetuksessa (1365/2011) on säädetty selvitystyöryhmän kokoonpanosta. Ruokamyrkytysten ja muiden elintarvikkeista aiheutuvien vaaratilanteiden selvittämiseen on olemassa kirjallinen toimintaohje. Epidemiaselvitystyöryhmän kokoonpano päivitetään muun suunnitelman päivityksen yhteydessä, joka toinen vuosi. Työryhmä pyrkii kokoontumaan säännöllisesti vähintään kerran vuodessa.

Voimavarat keskitetään epidemian selvittämiseen ja muita tehtäviä, kuten rutiinitarkastuksia siirretään. Näytteenotto käynnistetään välittömästi tarvittavissa kohteissa. Ruokamyrkytys-epidemioiden selvittäminen tapahtuu pääsääntöisesti toimijan kustannuksella ja mahdollisesti yhteistyössä toimijan alueella olevan elintarvikevalvontaviranomaisen kanssa.

## 4. VIESTINTÄ

Laki viranomaisen toiminnan julkisuudesta (621/1999) painottaa viranomaisen velvollisuutta tiedottaa toiminnastaan. Kunta tiedottaa valvontatoiminnastaan sekä ohjaa ja neuvoo paikallisia yrityksiä ja muita yhteistyötahoja lainsäädännössä annettujen vaatimusten noudattamisessa sekä elinympäristön terveellisyyden ja turvallisuuden turvaamisessa. Viestinnän osa-alueita ovat asiakaspalvelu, kohderyhmien opastus ja kouluttaminen sekä tiedottaminen eri keinoin eri tilanteissa.

### 4.1 Asiakaspalvelu

Ympäristöterveystarkastajat sekä ympäristöterveysjohtaja ovat tavattavissa erikseen sovittavana ajankohdaksi. Erillisiä toimistopäivystysaikoja ei ole, vähäisen tarpeen vuoksi. Viranhaltijoita voi tavoitella virka-aikoina puhelimitse sekä sähköpostin välityksellä [etunimi.sukunimi@tervo.fi](mailto:etunimi.sukunimi@tervo.fi) tai yhteisestä sähköpostista [ymparistoterveys@tervo.fi](mailto:ymparistoterveys@tervo.fi). Puhelin- ja sähköpostiyhteydenottoihin pyritään reagoimaan viipymättä.

Eläinlääkintähuollon osalta asiakaspalvelu on kuvattu kohdassa 10.1.

### 4.2 Tiedottaminen

Viestinnän tarkoituksena on auttaa kansalaisia löytämään ne palvelut, joita ympäristöterveydenhuolto tarjoaa. Vastaavasti viranomaisen voi viestiä nopeasti, oikea aikaisesti ja joustavasti asiantuntijana. Tiedon jakaminen luo toimintaan läpinäkyvyyttä ja parantaa sen tunnettavuutta. Kohdekohtaisessa tiedottamisessa apuna käytetään Vati -järjestelmän tarjoamia yhteystietoja sekä kuntien omia internet-sivuja. Tiedottamisessa käytetään tilanteen mukaan sähköpostia, puhelinta, kirjettä tai käyntiä kohteessa. Yleistä tiedottamista voidaan hoitaa myös tiedotteiden tai lehtiartikkeleiden kautta sekä hyödyntämällä kuntien sekä ympäristöterveydenhuollon Some-kanavia (mm. Facebook, Instagram ym.).

Ympäristöterveyslautakunnan kokouspöytäkirjat asetetaan nähtäville tarkastamisen jälkeen kunnan internet-sivuille. Tervon kunnan ympäristöterveyspalveluiden valvontatuloksista laaditaan yhteenveto, joka julkaistaan tiedotteena tiedotusvälineiden käyttöön sekä lisätään Tervon kunnan internet-sivuille. Viestintää pyritään lisäämään hyödyntämällä yhteistoiminta-alueen kuntien Some-kanavia. Keskusvirastojen ja yhteistyötahojen ajankohtaisia some-nostoja jaetaan eteenpäin soveltuviin kanaviin.

Eri viranomaisten ja asiantuntijatahojen tuottamaa kuluttajille ja toimijoille suunnattua materiaalia on jaossa ympäristöterveyspalveluiden toimistoissa Suonenjoella sekä Pielavedellä. Em. materiaalia on tarpeen mukaan jaettavissa valvontakohteisiin.

Mahdollisissa elintarvikevälitteisissä erityistilanteissa tiedottaminen on kuvattu valmiussuunnitelmassa. Esimerkiksi ruokamyrkytys- tai vesiepidemiat tiedotetaan tapauksen mukaan paikallisradion, lehdistön ja internetin välityksellä. Tällöin viestinnästä vastaa ympäristöterveysjohtaja.

Terveydelle vaarallisten elintarvikkeiden takaisinvedoista ja niistä tiedottamisesta vastaa ensisijaisesti toimija kustannuksellaan. Tiedottamisen laajuudesta päätetään tapauskohtaisesti. Mikäli toimija ei noudata tiedotusvelvoitettaan, voi Ruokavirasto päättää tiedottamisesta valtakunnallisesti, kustannuksista vastaa toimija.

Sisäinen tiedotus hoidetaan yhteisellä sähköpostilla, henkilökohtaisilla työsähköposteilla ja puhelimitse. Terveysvalvonnan yhteiset toimistopalaverit pidetään säännöllisesti kerran kuukaudessa, pääsääntöisesti etäpalavereina. Eläinlääkintähuollon henkilöstön kesken pyritään pitämään TEAMS-palavereja joka toinen viikko ja lisäksi lähipalavereja kahdesti vuoteen.

## 5. HENKILÖSTÖ JA VALVONNAN VOIMAVARAT

Tervon kunnan ympäristöterveyspalveluissa on neljä ympäristöterveystarkastajan virkaa. Ympäristöterveystarkastajina toimivat viranhaltijat täyttävät Euroopan parlamentin ja neuvoston asetuksessa ((EY) N:o 882/2004, terveydensuojelulaissa (763/1994, § 7 mom. 3), laissa terveydensuojelulain muuttamisesta (1223/2002, § 7 mom. 1) sekä elintarvikelaissa (297/2021, § 32) määritellyt kelpoisuusvaatimukset.

Valvontahenkilöstön erikoistuminen on pyritty toteuttamaan resurssit ja valvonta-alueen tarpeet huomioiden. Kaikki tarkastajat suorittavat elintarvikevalvontaa maantieteellisen vastuunjaon mukaisesti. Tämän lisäksi asumisterveyteen sekä talous- ja uimavesien valvontaan liittyviin asioihin on nimetty vastuutarkastajat. Osittaisen erikoistumisen vaikutuksia seurataan säännöllisesti sisäisellä arvioinnilla. Osittaiseen erikoistumiseen liittyviä muutoksia voidaan tehdä pikaisella aikataululla.

Ympäristöterveydenhuollon tehtävien hoitoon on normaalissa resurssitilanteessa käytettävissä ympäristöterveystarkastajien työpanos 880 htpv/vuosi, valvontaeläinlääkärien 220 htpv/vuosi ja ympäristöterveysjohtajan työpanos 220 htpv/vuosi, joka sisältää hallinnollista työtä ja mahdollisesti valvontaa tukevia virkatehtäviä. Valvontaeläinlääkärin työnkuvassa on mahdollisesti tulossa merkittäviä muutoksia vuoden 2025 aikana.

### **Valvonnan resurssit**

Laskennallisesti elintarvikevalvonnan suunnitelmalliseen valvontaan kuluu valvontayksikössä 60 htpv. Tämä sisältää valvontaeläinlääkärin (ja/tai ympäristöterveystarkastajien) suorittaman eläinperäisiä elintarvikkeita valmistavien laitosten valvonnan. Lisäksi terveydensuojelulain mukaiseen valvontaan kuluu keskimäärin 85 htpv. Tupakkalain mukaisen valvonnan osuus suunnitelmallisesta valvonnasta arvioidaan olevan 7,2 htpv.

Ruokavirasto on antanut ohjeen Alkutuotannon elintarvikevalvonta ja riskinarviointi (10507/1), jonka mukaisesti alkutuotannon elintarvikevalvontaa on pyritty toteuttamaan vuodesta 2019 alkaen. Vuoden 2018 aikana tehdyn alkutuotantopaikkakartoituksen mukaan elintarvikevalvontaan kuuluvia alkutuotantopaikkoja yhteistoiminta-alueella on 550 kpl. Maidontuotantoon (tarkastustiheys 0,2) kohdistuvia alkutuotannon tarkastuksia tulisi toteuttaa n. 30 kpl vuosittain. Kasvien ja sienten tuotannossa valvonta painottuu sellaisenaan syötävien kasvien tuotantoon, johon liittyy erityisiä vaaroja. Kasvintuotannon elintarvikevalvonnan tarkastustiheys on 0,2–0,3 ja rekisterissä olevien kohteiden valvontaa tulee tehdä n. 60 tarkastusta vuosittain (24 htpv).

Kunnaneläinlääkäreiden suorittaman suunnitelmallisen maidontuotantotilojen hygieniavalvonnan osuus on n. 10 htpv (sis. tarkastukseen ja raportointiin kuluva ajan) vuonna 2025.

Suunnitelmallisiin tarkastuksiin tarvittava vähimmäisaika ja säännöllisen valvonnan piiriin kuuluvien kohteiden valvontaan kuuluva kokonaistyöpanostarve on esitetty taulukossa 1.

Taulukko 1. Suunnitelma säännöllisesti valvottavien kohteiden valvontatarpeen jakautumisesta valvottaville toimialoille

	Suunnitelmallinen valvonta/ htpv	Kokonaistyöpanostarve/ htpv
Elintarvikevalvonta	60	120
Terveydensuojelun valvonta	85	170
Tupakkavalvonta	7,2	14,4
Alkutuotanto	24	48
<b>Yhteensä</b>	<b>176,2</b>	<b>352,4</b>
Maidontuotantotilojen hygieniatar- kukset	20	20
Eläinten terveyden valvonta	5	50
Eläinten hyvinvoinnin valvonta	23	123
<b>Yhteensä</b>	<b>43</b>	<b>188</b>

Tarkastuksiin kuluvaan aikaan on laskettu tarkastukseen valmistautumiseen, tarkastukseen ja tarkastusker-  
tomuksen kirjoittamiseen kuluva aika. Matka-ajat eivät sisälly tarkastusaikoihin, vaikka se tulisi ottaa huomi-  
oon resurssien suunnittelussa. Valvontatyön edellyttämiin siirtymiin arvioidaan kuluvan 30htp

Valvontasuunnitelmassa tulee varata aikaa suunnitelman ulkopuolisten tehtävien hoitoon aikaisempien vuo-  
sien valvontakokemukseen perustuen. Tällaisia tehtäviä ovat esimerkiksi epäilyyn perustuva valvonta, eri-  
tyistilanteiden aiheuttamat toimenpiteet, sidosryhmä- ja viranomaisyhteistyö, lausuntojen antaminen sekä  
ilmoitusten ja hakemusten käsittely. Kunnan viranomaisen on myös annettava ohjausta ja neuvontaa esimer-  
kiksi lainsäädännön muutoksista.

Tervon kunnan ympäristöterveyspalvelujen valvonta-alueella suunnitelman ulkopuolisten tehtävien hoitoon  
käytettävä aika on arvioitu suunnitelmallisen valvonnan piirissä olevien kohteiden määrästä käyttäen ker-  
rointa. Tällöin kokonaistyöpanostarpeeksi saadaan 508,7 htpv. Terveysvalvonnan osalta kokonaistyöpanos-  
tarve on määritelty käyttämällä kerrointa 2,0. Eläinten terveyden valvonnassa kokonaistyöpanostarve on las-  
kettu kertoimella 10. Suunnitelmallinen terveyden valvonta on siirtynyt enemmän elinkeinon vapaaehtoi-  
seen valvontaan, jolloin suunnitelmallinen viranomaisvalvonta on vähentynyt. Samalla kuitenkin suunnitel-  
man ulkopuolisten eläintautivalvontatehtävien määrä on lisääntynyt ja tilakokojen suurentuessa ne vievät  
huomattavasti enemmän aikaa. Tämän vuoksi kerrointa on nostettu. Eläinten hyvinvoinnin valvonnan koko-  
naistyöpanostarve aikaisempien vuosien valvontakokemukseen perustuen on 123 htpv.

Taulukossa esitetty kokonaistyöpanostarve ei kata koulutautumiseen, muuhun osaamisen ylläpitoon ja hal-  
linnollisiin tehtäviin kuluva aikaa. Myöskään asumisterveysvalvontaan ja sisäilmaselvityksiin yksityisissä ja  
julkisissa kiinteistöissä kuluva työaika ei voida määrittellä suunnitelmallisen valvonnan piirissä olevien koh-  
teiden valvontaan tarvittavan työpanoksen määrästä. Valvontayksikön kokemuksen mukaan asumisterveys-  
valvonta vie valtakunnallisessa valvontaohjelmassa esitettyä laskentatapaa enemmän aikaa.

Menneen ohjelmakauden aikana runsaasti voimavaroja vieneet keskusviranomaisten raportointi- ja tietojen-  
keruuhankkeet kuntajärjestelmistä ja ICT tulevat kuormittamaan valvontahenkilöstöä myös ohjelmakaudella  
2025–2028.

Ympäristöterveydenhuollon keskitetty toiminnanohjaus ja tiedonhallintajärjestelmä – VATI otettiin käyttöön  
vuoden 2019 alussa, tällöin ympäristöterveydenhuollon keskitetty tietojärjestelmä KUTI/YHTI korvautui  
VATI-tietojärjestelmällä. VATI:n jatkuva hallinta vaatii resursseja toiminnan käyttöön ja

valvontakohtetietojen päivitykseen. Tietojenhallintahankkeet vaativat henkilöstö resursseja tietojen käsitte-  
lyyn ja tietojärjestelmän käytön koulutukseen.

Vuonna 2023 käyttöön otetun talousveden näytetietojen tiedonsiirto (NOS). NOS:n käyttöönotto vaatii ta-  
lousvesivalvontaa tekeville tarkastajilta resurssia VATI-järjestelmän näytteenottosuunnitelmien laatimiseen  
ja näytetietojen siirtoon vuoden aikana. Vedenjakelualueiden riskienhallintasuunnitelmien ja valvontatutki-  
musohjelmien saattaminen lainsäädännön edellytysten mukaiseksi vaatii valvontaresurssia ja yhteistyötä  
(neuvontaa ja ohjausta).

Lisäksi on huomioitava resurssien varaamista oikeustapausten käsittelyihin, vastineisiin vaadittavalle työ-  
ajalle. Tuulivoimahankkeiden voimakas lisääntyminen vaatii runsaasti laaja-alaista asiantuntijuutta/paikallis-  
tietämystä lausuntoihin ja työryhmiin osallistumiseen sekä asiaan perehtymiseen ja näihin tarvitaan aikaa.



## 6. HENKILÖSTÖN KOULUTUS

Kustannusarviossa on varattu koulutusvaroja valvontahenkilöstön ammattitaidon ylläpitämiseen 600 € / työntekijä (matkakustannukset, päivärahat ja majoitus eivät sisälly koulutusmäärärahaan, vaan näihin kuluihin on varattu omat määrärahat).

Viranhaltijoiden kouluttautumistarpeita kartoitetaan vuosittain kehityskeskusteluissa. Mahdollisuuksien ja tarjonnan mukaan pyritään valitsemaan osittaista erikoistumista tukevaa koulutusta. Toteutuneet koulutuspäivät/vuosi saadaan henkilöstöhallintojärjestelmästä.

Ympäristöterveydenhuollon henkilöstölle vuosittain tarjottavia suurimpia koulutustilaisuuksia ovat ympäristöterveydenhuollon valtakunnalliset koulutuspäivät ja ympäristöterveydenhuollon syyspäivät sekä elintarvikkevalvonnan valtakunnalliset koulutuspäivät ja lisäksi muut ympäristöterveydenhuollon koulutukset, sisäilmastoseminaarit sekä AVI:n toteuttamat sisäilmastoklinikat. Koulutukseen varataan kullekin työntekijälle mahdollisuus osallistua haluamiinsa koulutuksiin. Aluehallintovirastojen järjestämiin työkokouksiin ja ohjauspäiviin sekä muihin maksuttomiin etäyhteydellä tai lähiseudulla järjestettäviin koulutuksiin varataan kaikille viranhaltijoille mahdollisuus osallistua. Lisäksi etäyhteyksillä osallistutaan mahdollisuuksien mukaan Valviran ja Ruokaviraston tuottamaan maksuttomaan koulutukseen. Yksikön sisäisissä palaverissa käydään läpi muutokset lainsäädännössä, keskusvirastojen uudet tarkastusohjeet ja linjaukset sekä tulevat koulutukset.

Uuden työntekijän perehdyttämiseen on laadittu perehdytysmateriaali. Perehdytykseen kuuluu lisäksi tarkastusten suorittaminen paritarkastuksena jokaisen kollegan kanssa sekä perehtyminen VATI-tietojärjestelmään sekä Valviran ja Ruokaviraston extranettiin.

## 7. VALVONNASTA PERITTÄVÄT MAKSUT

Kunnan on perittävä toimijalta hyväksymänsä taksan mukainen maksu valvontasuunnitelmaan sisältyvistä tarkastuksista, näytteenotosta ja näytteen tutkimuksesta. Maksun perimisestä on säädetty terveydensuojelulain 50 §:ssä, elintarvikelain 72-73 §:ssä ja tupakkalain 90-91 §:ssä.

Vuoden 2022 alusta lähtien elintarvike- ja terveydensuojelulakien perusteella ilmoitusvelvollisilta toiminnanharjoittajilta peritään vuosittainen veroluonteinen valvonnan perusmaksu. Maksu on määrältään 150 euroa. Perusmaksulla katetaan sellaisen suunnitelmallisen valvonnan kuluja, jolle ei voida määrittää suoriteperusteista maksua tai johon suoriteperusteinen maksu ei muuten sovellu. Maksulla parannetaan valvonnan kustannusvastaavuutta ja mahdollistetaan valvontakeinojen monipuolinen hyödyntäminen. Vuosittaiseen perusmaksuun sisältyviä valvontatoimenpiteitä ovat esimerkiksi monimuotoinen viranomaistyö, toiminnanharjoittajalle tarjottava koulutus ja annettava asiantuntija-apu.

Tupakkalain perusteella toimijoilta peritään vuosittain maksutaksan mukainen myyntipistekohtainen valvontamaksu, joka voi ylittää valvonnan todelliset kustannukset tupakkalaissa säädetyin edellytyksin (enintään 500 €/ myyntipiste). Perusteita on avattu tarkemmin valtakunnallisessa tupakkalain valvontaohjelmassa.

Maksullisia ovat myös valvontasuunnitelmaan sisältyvän tarkastuksen perusteella annettujen määräysten valvonta silloin, kun määräysten antaminen perustuu säännösten noudattamatta jättämiseen.

Ympäristöterveydenhuollon lakien yhteisenä lähtökohtana on, että valvontasuunnitelmien mukaisista tarkastuksista peritään taksan mukainen maksu. Kunnan valvontasuunnitelmaan kirjatut valvontaprojekteihin tai -hankkeisiin liittyvät tarkastukset ovat maksullisia.

Uusintatarkastukset ovat maksullisia, jos ne tehdään havaitun epäkohdan poistamisen valvomiseksi. Muiden toimenpiteiden, kuten luvanvaraisten myyntilupien ja kohteen hyväksymisen, ilmoituksen käsittelyn, todistusten ja niihin liittyvien tarkastusten maksullisuudesta on säädetty kussakin ympäristöterveydenhuollon laissa erikseen (elintarvike-, terveydensuojelu- tupakka- ja lääkelaki).

Tervon kunnan ympäristöterveyspalvelujen maksutaksa on käsitelty ja hyväksytty Tervon kunnan ympäristöterveyslautakunnassa [20.12.2023 § 64](#).

Muutoksenhaussa kunnan perimiin ympäristöterveydenhuollon maksuihin sovelletaan Kuntaliiton 11.8.2022 julkaisemaa ohjetta.

## 8. SUUNNITELMAN TOTEUTUMISEN SEURANTA JA RAPORTOINTI

Valvontasuunnitelman toteutuminen arvioidaan vuosittain. Valvontasuunnitelman toteutumisen raportointi tehdään Vati- ja VYHA-järjestelmien avulla, joiden pohjalta laaditaan valvontasuunnitelman arviointiraportti. Arviointiraportissa kuvataan toimialakohtaisesti tarkastusten kattavuutta, tarkastusten ja näytteenoton määrää valvontakohdetyypeittäin raportoituna, valvonnasta saatujen tulojen kohdentumista, voimavarojen riittävyttä ja kohdentumista, yhteistoiminta-alueen toimivuutta sekä toiminnan kehittämistarpeita. Ympäristöterveysjohtaja seuraa vuoden aikana suunnitelman toteutumista Vati-ohjelmasta ja esittelee edellisen vuoden valvontasuunnitelman toteutumisen arvioinnin Tervon kunnan ympäristöterveyslautakunnalle vuoden alussa. Lautakunnan hyväksymä arviointi toimitetaan VYHA:n kautta Itä-Suomen aluehallintovirastoon maaliskuun loppuun mennessä.

Tervon kunnalle sekä ympäristöterveyslautakunnalle raportoidaan puolivuositain talouden ja toiminnan tunnusluvut sekä asetettujen tavoitteiden saavuttaminen. Raportoinnissa suoritetaan myös vertailua edellisen vuoden vastaavan ajankohdan toteumaan. Samassa yhteydessä raportoidaan myös suunnittelemattomien tarkastusten lukumäärät ja mm. sisäinen valvonta ja riskien hallinta. Tarkastuslautakunta kutsuu vuosittain kuultavaksi myös ympäristöterveyslautakunnan / ympäristöterveyspalvelut.

## 9. ELÄINLÄÄKINTÄHUOLTOSUUNNITELMA

Eläinten terveyden ja hyvinvoinnin valvonnan tavoitteena on ennaltaehkäistä ja torjua tarttuvia eläintauteja ja ylläpitää eläinten terveyden korkeaa tasoa, parantaa eläinten hyvinvointia sekä suojella ihmisten terveyttä eläimistä ihmisiin tarttuvilta taudeilta ja haitallisilta aineilta.

### 9.1 Suunnitelman tarkoitus ja lainsäädännöllinen tausta

Voimassa olevassa eläinlääkintähuoltolaissa 765/2009 sekä valtioneuvoston asetuksessa eläinlääkintähuolosta 1031/2009 säädetään valtakunnallisesta ohjelmasta kuntien järjestämästä eläinlääkäripalveluista sekä eläinten terveyden ja hyvinvoinnin valvonnasta. Valtakunnallisen ohjelman (EHO) on laatinut Ruokavirasto. Edelleen eläinlääkintähuoltolain mukaan aluehallintoviraston on laadittava alueellinen suunnitelma kuntien järjestämistä eläinlääkäripalveluista sekä eläinten terveyden ja hyvinvoinnin valvonnan järjestämisestä alueellaan. Kuntien puolestaan tulee laatia suunnitelma järjestämisestään eläinlääkäripalveluista sekä eläinten terveyden ja hyvinvoinnin valvonnan järjestämisestä alueellaan. Suunnitelman tulee sisältää tiedot eläinlääkäripalvelun tuottamistavasta, saatavuudesta, laadusta ja mitoituksesta sekä valvontaan kuuluvista tarkastuksista, näytteenotoista ja muista toimenpiteistä. Kunnan suunnitelmassa on otettava huomioon valtakunnallinen ohjelma ja alueellinen suunnitelma, ja se on arvioitava ja tarkistettava tarvittaessa, kuitenkin vähintään kolmen vuoden välein.

Uusi Eläinlääkintähuoltolaki 285/2023 on tulossa voimaan 1.1.2026, joten lakimuutokseen varautuminen tulee vaatimaan merkittäviä resursseja vuoden 2025 aikana. Vuoden 2026 alussa voimaan tuleva uusi eläinlääkintähuoltolaki tuo mukanaan tarkennettuja vaatimuksia kunnille eläinlääkintähuollon palveluiden järjestämisessä. Laki edellyttää kuntien varmistavan myös erityisosaamisen saatavuutta alueellaan. Kunnallisten eläinlääkäripalveluiden järjestäminen voi tapahtua yksin tai yhteistyössä muiden kuntien kanssa, ja lakiin sisältyy periaate, jonka mukaan palveluiden on oltava saavutettavia ja yhdenvertaisesti saatavilla koko maassa. Lisäksi laki vahvistaa kunnan vastuuta eläinten hyvinvointia koskevan valvonnan osalta, mikä liittyy myös osaksi kansanterveyttä koskevia tavoitteita, kuten zoonoosien eli eläimistä ihmisiin leviävien tautien ennaltaehkäisyyn. Nämä uudet vaatimukset pyrkivät parantamaan palveluiden laatua ja saatavuutta etenkin harvaan asutuilla alueilla, joissa eläinlääkäripalvelut ovat aiemmin olleet rajallisempia. Kunnille tämä tarkoittaa tiiviimpää yhteistyötä palvelujen laadun ja alueellisen kattavuuden takaamiseksi. Tervon kunnan ympäristöterveyspalveluiden osalta lakimuutos vaatii palvelurakenteen läpikäymisen sekä lain perusteella kunnalle palvelutuotannon kustannusten kattamiseksi perittävään maksuosuuteen varautumisen. Palvelujen tarkentaminen on tarpeen kuntalain ja kilpailulain vuoksi, jotta kunnan lakisääteinen toiminta sekä kilpailutilanteessa tapahtuva, markkinaperusteisesti hinnoiteltava kunnan toiminta erottuisivat toisistaan.

Eläinlääkintähuoltolain soveltamisalaan kuuluvasta valvonnasta säädetään lisäksi elintarvikelaissa (297/2021), eläintautilaissa (76/2021), eläinsuojelulaissa (247/1996), eläinten kuljetuksesta annetussa laissa (1429/2006), eläinten lääkitsemisestä annetussa laissa (387/2014) ja tilatukijärjestelmän täytäntöönpanosta annetussa laissa (557/2005). Tarttuvista eläintaudeista säädetään tarttuvista eläintaudeista sekä tiettyjen eläinterveyttä koskevien säädösten muuttamisesta ja kumoamisesta annetussa Euroopan parlamentin ja neuvoston asetuksessa (EU) 2016/429 ("eläinterveyssäännöstö"), eläintautilaissa (76/2021) sekä niiden nojalla annetuissa asetuksissa ja päätöksissä.

Tarttuvista eläintaudeista säädetään myös tiettyjen tarttuvien spongiformisten enkefalopatioiden ehkäisyä, valvontaa ja hävittämistä koskevista säännöistä annetussa Euroopan parlamentin ja neuvoston asetuksessa (EY) N:o 999/2001, salmonellan ja muiden tiettyjen elintarvikkeiden kautta tarttuvien tiettyjen zoonoosien aiheuttajien valvonnasta annetussa Euroopan parlamentin ja neuvoston asetuksessa (EY) N:o 2160/2003 sekä tiettyjen zoonoosien ja niiden aiheuttajien seurannasta, neuvoston päätöksen 90/424/ETY

muuttamisesta ja neuvoston direktiivin 92/117/ETY kumoamisesta annetussa Euroopan parlamentin ja neuvoston direktiivissä 2003/99/EY.

Tarttuvien eläintautien valvonnasta lemmikkieläinten siirtojen yhteydessä säädetään lemmikkieläinten muista kuin kaupallisista siirroista ja asetuksen (EY) N:o 998/2003 kumoamisesta annetussa Euroopan parlamentin ja neuvoston asetuksessa (EU) N:o 576/2013.

Eläinlääkintähuolto-ohjelma EHO on osa ympäristöterveydenhuollon yleistä valtakunnallista valvontaohjelmaa ja EY:n valvonta-asetuksen 882/2004 mukaista elintarvikeketjujen monivuotista kansallista valvontaohjelmaa. Valtakunnallisilla toimialakohtaisilla suunnitelmilla on tarkoitus parantaa ja yhdenmukaistaa keskusvirastojen (Ruokavirasto, Valvira, Tukes) ohjausta erityisesti kunnallisille valvontaviranomaisille. Lisäksi tavoitteena on ohjata kuntia koko ympäristöterveydenhuoltoa koskevan riskiperusteisen suunnitelman laatimisessa. Vuosi 2025 on viimeinen voimassa olevan EHO:n toteutusvuosi. Eläinlääkintähuollon valvontaohjelma siis kulkee eri aikataulutuksella, kuin muut ympäristöterveydenhuollon valvontaohjelmat. Tämän asiakirjan päivitykset on tehty koskettamaan valvontaohjelmakauden viimeistä vuotta.

## 9.2 Eläinlääkintähuoltojärjestelmän yleiskuvaus ja tehtävät

Eläinlääkintähuollon säännösten toimeenpanoa ja noudattamista ohjaa ja valvoo ylimpänä maa- ja metsätalousministeriö (MMM). Keskushallinnon viranomaisena Ruokavirasto ohjaa ja valvoo lainsäädännön toimeenpanoa ja noudattamista. Aluehallintovirastot huolehtivat täytäntöönpanosta ja noudattamisen valvonnasta omalla alueellaan. Lisäksi aluehallintovirastot vastaavat oman alueensa eläintautivalmiudesta ja osallistuvat tautitilanteiden hoitoon vakavissa eläintautitapauksissa apunaan valmiuseläinlääkärit, jotka on koottu kunkin alueen kunnaneläinlääkäreistä, ja jotka ovat saaneet koulutusta tehtäviin. Aluehallintovirastot tekevät myös itse eläinlääkintähuoltoon liittyvää valvontaa kuten EU-eläinsuojelutarkastuksia, täydentävien ehtojen valvontaa, lääkitsemislainsäädännön valvontaa sekä omaehtoisesti tai kunnan valvontaviranomaisen pyynnöstä kriittisiä eläinsuojelutehtäviä.

Paikallisesti kunnat ovat velvollisia suunnittelemaan ja toteuttamaan eläinlääkintähuoltoa ja siihen liittyvää valvontaa. Kunnat voivat hoitaa eläinlääkintähuoltolain mukaiset tehtävät joko yksin tai yhdessä useamman kunnan kanssa (kuntayhtymät tai ympäristöterveydenhuollon yhteistoiminta-alueet). Valvonnalta edellytetään suunnitelmallisuutta, valvontatulosten analysointia ja raportointia sekä entistä tehokkaampaa tiedonkulkua viranomaiselta toiselle ja valvontatulosten viestintää kuluttajille. Toimivan valvonnan tulee olla ammattitaitoista, sisältää oikein kohdennettuja riskiperusteisia valvontakäyntejä, yhdenmukaisia ja tehokkaita toimenpiteitä epäkohtia todettaessa ja korjaavien toimenpiteiden loppuunsaattamista. Tavoitteena on ollut erottaa selkeämmin viranomaisvalvonta eläinlääkäripalveluista, mikä on tapahtunut käytännössä kuntiin perustetuilla valvontaeläinlääkäreiden viroilla. Eläinlääkintähuoltolain uudistuttua valtio on alkanut ostaa kunnilta valtion vastuulla olevien eläintautien vastustamiseen ja eläinten hyvinvointiin liittyvää viranomaisvalvontaa ja korvaa eläintautien vastustamisesta ja eläinsuojelua koskevista kunnaneläinlääkäriin suorittamista tehtävistä kunnalle aiheutuneet todelliset kulut.

Pääsääntöisesti kunnat järjestävät myös eläinlääkintähuoltolain edellyttämän peruseläinlääkäripalvelun arkipäivisin sekä kiireellisen eläinlääkäriavun kaikkina vuorokauden aikoina. Lain mukaan kuntien tulee myös järjestää peruseläinlääkäripalvelujen osana tuotantoeläinten ennaltaehkäisevä terveydenhuollon palvelu kysyntää vastaavasti. Tällä pyritään lisäämään eläinlääkintähuoltolain tavoitteena olevaa ennaltaehkäisevää toimintaa, minkä merkitys tulee tulevaisuudessa kasvamaan entistä enemmän eläintenpitopaikkojen määrän vähetessä ja yksiköiden eläinmäärien kasvaessa. Tuotantoeläinten terveydenhuollon merkitys kasvaa jatkuvasti, mikä muuttaa myös eläinlääkäreiden työnkuvaa akuutista sairaanhoidosta suunnitelmallisen ennaltaehkäisevän työn suuntaan.

Erikoiseläinlääkäripalvelujen järjestäminen kunnissa on vapaaehtoista, jatkossa näistä palveluista tulee periä markkinaehtoisen palvelun tasoinen maksu, joka ei kuitenkaan saa olla kohtuuton kuluttajalle.

## 10. KUNNAN ELÄINLÄÄKINTÄHUOLLON ORGANISAATIO

Tervon kunnan alaisuudessa toimii kuuden kunnan yhteinen ympäristöterveydenhuollon yksikkö, joka on jakautunut ympäristöterveysvalvontaan ja eläinlääkintähuoltoon. Yksikkö on aloittanut toimintansa 1.1.2012. Kunnanvaltuuston alaisuudessa toimii hallinnollisena elimenä ympäristöterveyslautakunta, jonka tehtävät määritellään tarkemmin kunnan hallintosäännössä. Lautakunta voi edelleen delegoida viranhaltijoille erilaisia valvonta- ym. tehtäviä.

Ympäristöterveysjohtaja vastaa koko ympäristöterveydenhuollon toiminnasta.

Tilapäisesti ympäristöterveysjohtajan ollessa estynyt/esteellinen hoitamaan joku kunnaneläinlääkäreistä toimii vastaavana eläinlääkärinä delegointipykälän mukaisesti. Vastaavan eläinlääkärin tehtäviin kuuluvat eläinlääkintähuollon viranomaistehtävien ja siihen liittyvän elintarvikevalvonnan johtavana viranhaltijana toimiminen sekä eläinlääkintähuollon substanssihenkilöstöhallinto.

Kunnaneläinlääkäreitä on yhteensä 10,4 htv. Näistä 1 htv kuuluu valvontaeläinlääkärille. Valvontaeläinlääkärin toimenkuvaan on kuulunut eläinsuojelu- ja eläintautivalvonta, sivutuotevalvonta, alkutuotannon valvonta (maidontuotantotilojen hygieniavalvonta) sekä ainakin vientilaitosten osalta myös laitosvalvonta (eläimistä peräisin olevia elintarvikkeita valmistavat laitokset). Valvontaeläinlääkärin työnkuvan muuttaminen on työn alla vuonna 2025. Laitosvalvonta on siirretty ympäristöterveysjohtajalle 2024 alkaen. Maitohygieneiatarkastuksista vastaavat molemmille päivystysalueille nimetyt vastuueläinlääkärit.

Praktisoivia kunnaneläinlääkäreitä on yhdeksän, joista Pielavedellä on kolme, kaikissa muissa kunnissa (Keitele, Rautalampi, Suonenjoki, Tervo ja Vesanto) yksi ja yksi toimii ilman vakituista toimipistettä, sijaistaen muita praktisoivia kunnaneläinlääkäreitä. Keiteleen kunnaneläinlääkärin virka ei ole ollut täytettynä viime vuosina, vaan virkaa on paikattu vaihtuvilla sijaisilla.

V. 2011 alkaen Karttulan alueen suurelänpraktiikka ja – päivystys on hoidettu Kuopion kaupungille ostopalveluna. Jatkosopimuksesta Kuopion kanssa neuvottelee Tervon kunta. Karttulan alueen eläinlääkintähuollon päävastuu ja käytännön toteutus on Tervon eläinlääkärin tehtävänä. Hänen koko työajastaan on arvioitu kuluvan n. 70 % Karttulan suurelänpraktiikan hoitoon ja terveydenhuoltoon. Hänen varahenkilönään toimii Vesannon kunnaneläinlääkäri.

### 10.1. Eläinlääkäripalvelujen saatavuus kunnissa

Kunnaneläinlääkärin tavoittaa puhelimitse vuorokauden ympäri. Vastaanotto- ja soittoaika neuvontaa ja ajanvarausta varten on ilmoitettu Tervon kunnan nettisivuilla, jäsenkuntien nettisivuilla (joko suoraan tai linkkinä Tervon kunnan sivuille) sekä vastaanottojen yhteydessä. Päivystysaikana puhelu ohjautuu suoraan päivystävän eläinlääkärin puhelinnumeroon riippumatta siitä, kenen kunnaneläinlääkärin numeroon asiakas soittaa. Yhteydenotot ovat asiakkaalle maksuttomia kaikkina vuorokauden aikoina. Paikallislehdissä ilmoittelusta on luovuttu.

Yhteistoiminta-alueella on kaksi päivystyspiiriä: Pielaveden ja Keiteleen muodostama päivystyspiiri, sekä Rautalammin, Suonenjoen, Tervon, Vesannon ja suurelän osalta entisen Karttulan alueen päivystyspiiri (Sisä-Savo). Erillistä pieneläinpäivystystä ei ole, eikä toistaiseksi ole myöskään tehty remissiosopimusta minkään yksityisen palveluntarjoajan kanssa. Lähimmät yksityiset palveluntarjoajat ovat Kuopiossa, Jyväskylässä, Iisalmessa, Äänekoskella ja Pieksämäellä.

Eläinlääkäreiden ajankäytön hallittavuutta ja ajanvarausperusteisen suunnitelmallisen terveydenhuoltotyön mahdollistamista on pyritty parantamaan eläinlääkäreiden työajan järjestelyillä ja ottamalla käyttöön sähköinen sisäinen ajanvarausjärjestelmä. Järjestelmä mahdollistaa eläinlääkäreiden keskinäisen ajanvarausten tekemisen ja tarkistamisen internetyhteydellä. Päivystysjärjestelmää on myös muutettu paikallissopimuksella

18.2.2021 niin, että päivystys alkaa aina klo 8:00 ja kestää arkisin 24 h ja viikonloppuisin enintään seuraavaan arkaamuun klo 8:00. Puhelut käännetään päivystäjälle puhelinajan jälkeen klo 9:30. Järjestely parantaa eläinlääkäreiden tavoitettavuutta kiireellisissä tapauksissa päiväsaikaan ja toisaalta eläinlääkäreiden mahdollisuutta keskittyä aikaa vaativiin tilakäynteihin ja muuhun ajanvarausperusteiseen työhön.

## 10.2. Viranhaltijoiden pätevyys

Kaikilla viranhaltijoilla on eläinlääketieteen lisensiaatin pätevyys. He ovat Suomessa laillistettuja eläinlääkäreitä ja pitkään alueella työskennelleitä. Heillä on hyvä paikallistuntemus alueen tuotanto- ja muista suurelainten pitopaikoista. Erikoiseläinlääkärin tutkinto on Rautalammin kunnaneläinlääkäri Tanja Lehtolaisella (tuotantoeläinsairaudet), lisäksi hän on väitellyt eläinlääketieteen tohtoriksi. Uusien sijaisten pätevyys ja oikeus toimia eläinlääkäreinä varmistetaan Ruokavirastosta.

### 10.2.1 Muu henkilökunta

Pielavesi-Keitele alueelle on perustettu v. 2022 kokoaikainen eläintenhoitajantoimi. Eläintenhoitaja toimii eläinlääkäreiden avustajana Pielaveden vastaanotolla. Sisä-Savon vastaanotoille on talousarvioon varattu eläintenhoitajan toimeen vastaavasti 34 h/kk /KELL. Hoitajamitoitusta ja hoitajaresurssin yhdenvertaista hyödyntämistä käydään läpi ja tarvittaessa kehitetään vuoden 2025 aikana.

Vastaanottojen siivouksesta vastaa Tervon kunta, kullekin vastaanotolle on 1-8 h/vk vastaanottotilojen pinta-aloista ja käyttöasteesta riippuen. Palvelu ostetaan Palveluyhtiö Viisarit Oy:lta Tervon ja Vesannon vastaanotolle. Keiteleelle sekä Pielavedelle palvelu hankitaan yksityiseltä palveluntuottajalta ja Rautalammin kunnalta ja Suonenjoen kaupungilta Suonenjoelle. Siivoukseen on varattu viikossa kaikille vastaanotoille yhteensä 18 htt, joka tekee vuositasolla 936 htt taikka 125 htp (1 htp = 7,5 htt). Vastaanottotilojen muusta rakenteellisesta sekä teknisestä kunnossa- ja ylläpidosta vastaavat kiinteistön omistajat sekä vuokralaiset tehtyjen vuokrasopimusten mukaisesti. Välineet eläinlääkärit huoltavat itse. Laitteet huollatetaan ja korjautetaan laitteen toimittajan kautta.

Tervon kunta on palkannut koko ympäristöterveydenhuollon tarpeeseen toimistotyöntekijän, jonka työmäärästä n. 90 % kohdistuu ympäristöterveydenhuoltoon. Lisäksi Savon ICT-palvelut ja Nilakan kuntien yhteinen ICT-asiantuntija hoitavat myös eläinlääkintähuollon asioita. Keskitettyjen hallintopalvelujen osuus Tervon kunnassa on 10 % koko ympäristöterveydenhuollon osalta.

Katso myös Ruokaviraston lomake Resurssitarpeen kartoitus (liite 10).

### 10.3. Hallintomenettelyn tuntemus

Kunnaneläinlääkärit ovat saaneet perehdytystä hallintomenettelyyn paitsi tutkintoon tähtäävän koulutuksen yhteydessä, myös Aluehallintoviraston ja Ruokaviraston järjestämissä koulutuksissa ja työkokouksissa. Tarvittaessa ympäristöterveysjohtaja konsultoi praktikkoja. Myös aluehallintoviraston läänineläinlääkäreiltä kysytään neuvoja.

### 10.4. Koulutussuunnitelma

Talousarviossa on varattu henkilöstön koulutukseen määräraha, joka on suuruudeltaan 600 €/viranhaltija (majoitus ja matkakulut maksetaan erikseen). Mahdollisuuksien ja tarjonnan mukaan pyritään valitsemaan sekä praktiikkaan että virkatehtäviin liittyvää koulutusta. Aluehallintovirastojen järjestämiin työkokouksiin varataan kaikille viranhaltijoille mahdollisuus osallistua. Jos tarjolla on aiheeltaan työaluetta ja työnkuvaa

palvelevaa maksutonta koulutusta, hyödynnetään myös tätä mahdollisuutta. Tasapuolisuutta pyritään toteuttamaan niin, että kaikille olisi mahdollisuus osallistua vähintään yhteen maksulliseen koulutukseen vuodessa. Eläinlääkäripäiville osallistuu yleensä 1–4 viranhaltijaa ohjelman sisällöstä ja sijaistilanteesta riippuen. Muita toistuvia koulutuspäiviä ovat mm. praktikkoeläinlääkäreiden koulutuspäivät, Kunnalliseläinlääkäripäivien ja Hygieenikkoeläinlääkäreiden kokousten yhteydessä olevat koulutusluennot, joihin vuosittain joku praktikoista osallistuu.

Myös eläintenhoitajien ja toimistosihteerin on mahdollista osallistua sopiviin koulutuksiin.

Tarkempi koulutussuunnitelma muodostuu vasta, kun tiedetään eri koulutusjärjestäjien aikataulut ja koulutusten sisältö. Henkilökohtainen koulutussuunnitelma voidaan laatia kehityskeskustelujen perusteella huomioiden myös tarve saada koulutusta hallintomenettelyalaista. Liitteeseen 11 on laadittu arvio praktikkoeläinlääkäreiden koulutustarpeesta koko yhteistoiminta-alueella 2025. Pitkää sijaisuutta hoitavien viransijaisten mahdollisuutta osallistua koulutukseen tuetaan.

### 10.5 Voimavarat

Yhteistoiminta-alueella on yhdeksän praktisoivan kunnaneläinlääkärin virkaa, joista täytettynä on kahdeksan. Kiertävän praktikon virka on perustettu 12.12.2014 (Ymp.terv.ltk § 50, 12.12.2014), ja yksi praktisoiva kunnaneläinlääkärin virka on perustettu Pielavesi- Keitele alueelle (Ymp.terv.ltk §26 2.7.2020). Eläinlääkärit hoitavat yhteistoiminta-alueeseen kuuluvien kuuden kunnan aluetta, sekä ostopalveluna yhden ulkopuolisen kunnan osalta suurelänpalvelut. Praktisoivat eläinlääkärit ja heidän vastattavana olevat toimialueensa ovat taulukossa. Jokaisessa kunnassa on vastaanottotila. Pielavedellä on kolme kunnaneläinlääkäriä yhteisvastaanotolla. Kaikki eläinlääkärit hoitavat praktiikkaa, päivystystä sekä tarvittaessa virkatehtäviä. Praktisoivien kunnaneläinlääkäreiden vastuualueet ovat pääasiassa kuntakohtaiset. Kuitenkin eläinlääkärit voivat käyttää toimi- ja virkavaltaa koko yhteistoiminta-alueella.

Valvontaeläinlääkärin 1 htv, toimialueena on koko yhteistoiminta-alue. Valvontaeläinlääkärin toimenkuvaan kuuluu eläinten terveyden- ja hyvinvoinnin valvonta sekä eläintautilvalvonta.

Eläinlääkäriliitto antoi vuonna 2019 suosituksen eläinsuojeluvalvonnan suorittamisesta parityönä. Parityön tarkoitus on tehostaa ja yhdenmukaistaa valvontaa, edistää työhyvinvointia ja parantaa työturvallisuutta. Vuonna 2019 Tervon Ympäristöterveyspalveluissa on siirrytty suorittamaan kaikki eläinsuojeluvalvontatarkastukset parityönä. Pohjois-Savon alueella on yhteistyösopimus, jonka puitteissa sopimusalueiden virkaeläinlääkärit saavat toimia virkatehtävissä yhteistyöalueella.

Laskelma eri työtehtävien perusteella jakautuvasta henkilöstön työajan käytöstä on esitetty Ruokaviraston Resurssitarpeen kartoitus -lomakkeessa. Eläinten terveydenvalvonnalle sekä eläinten hyvinvoinnin valvonnalle on alueen eläinmäärä, tilat sekä tilatyypit huomioon ottaen tehty arviointiin perustuva resurssien varaus.

Praktisoivien kunnaneläinlääkäreiden työsidonaisuus on edelleen suuri, koska päivystystä hoitavat samat viranhaltijat, jotka tekevät ensin normaalin päivätyön.

Työsidonaisuutta pyritään edelleen vähentämään käyttämällä riittävästi sijaisia ja tarvittaessa ulkopuolisia päivystäjiä. Alueelle ensimmäistä kertaa työhön tuleville eläinlääketieteen kandidaateille määrätään vakituiseen henkilökuntaan kuuluva tai pitkäaikainen viransijainen tutoriksi. Tutori sitoutuu olemaan sijaisen tavoitettavissa kahden viikon ajan vuorokauden ympäri eläinlääkärin työhön liittyvän tuen saamiseksi. Tutoroinnista maksetaan erilliskorvaus. Työsidonaisuutta on vähennetty myös päivystysjärjestelyjen uudelleen organisoinnilla, joka vapauttaa aikaa ajanvarausperusteiseen ja suunnitelmalliseen työhön sekä edesauttaa töiden etukäteissuunnittelua sekä työssä jaksamista.



Taulukko 2. Eläinlääkärit ja vastualueet

Nimi	virkanimike/toimipaikka	Lisävastuualue
Marika Hakonen	Eläinlääkäri Pielavesi	Eläintaudit
Seija Tikkanen	Eläinlääkäri Pielavesi	Maitohygienia Pielavesi
Aino Rissala	Eläinlääkäri Pielavesi	Eläinsuojelu Sisä-Savo
olemassa oleva virka, ei täytetty	Eläinlääkäri Keitele	
Tanja Lehtolainen	Eläinlääkäri Rautalampi	Varautuminen, vesiviljely- laitokset
Anna Penttinen	Eläinlääkäri Suonenjoki	Tallien lääkekirjanpito
Päivi Romunen	Eläinlääkäri Tervo (+Karttula)	Maitohygienia Sisä-Savo
Anu Hallikainen	Eläinlääkäri Vesanto	Eläinsuojelu Pielavesi
Kiertävä eläinlääkäri/hoidettu sijaisuuksin	Eläinlääkäri koko yhteistoiminta-alue	
virka pyritään täyttämään vuoden 2025 alussa	Valvontaeläinlääkäri koko yhteistoiminta-alue	

## 11. TIETOJÄRJESTELMÄT

Kaikilla kunnaneläinlääkäreillä on käytössään tietokoneet, joita käytetään myös praktiikkaan liittyvässä toiminnassa. Vastaanotoilta on internetyhteydet. Kaikilla eläinlääkäreillä on älypuhelimet ja mobiili-internetyhteys. Lisäksi eläinlääkäreille on hankittu tablet-tietokoneet. Laitteistoa päivitetään jatkuvasti tarpeen mukaan. Tavoitteena on, että sähköinen asiointi sekä keskinäisessä että muiden viranomaisten välisessä viestinnässä ja tiedonsiirrossa lisääntyisi ja samalla ajankäyttö tehostuisi ja tarpeeton paperien lähettely vähenisi. Viranomaisvalvontaan liittyvät taulukot, tarkastuskertomukset ja diaariot, yms. ovat sähköisenä virkaeläinlääkäreiden yhteisissä tiedostoissa arkistoituna niin, että kukin virkaeläinlääkäri pääsee tarvittaessa käyttämään tiedostoja. Tämä mahdollistaa töiden delegointia ja jakamista.

Praktisoivien eläinlääkäreiden työohjelmaksi on ollut 28.11.2023 alkaen KliniQ-ohjelmisto. Ohjelmisto on nettiselainpohjainen, joka mahdollistaa kaikkien yhteistoiminta-alueen eläinlääkäreiden kesken hoitotietojen jakamisen, mikä puolestaan parantaa potilasturvallisuutta jatkohoitotilanteissa.

Ohjelma mahdollistaa myös työ- ja läsnäololistojen sekä ajanvarauksien tarkistamisen ja päivittämisen koko yhteistoiminta-alueen eläinlääkäreiden osalta etänä internetyhteydellä. Myös tarvittavien raporttien ja tilastojen tarkastelu onnistuu suoraan ohjelmasta.

Praktisoivien kunnaneläinlääkärien aktiivisessa käytössä on lisäksi terveydenhuollon seurantajärjestelmät Naseva ja Sikava sekä Hippoksen ylläpitämä Heppa-järjestelmä ja Kennelliiton ylläpitämä Omakoira-järjestelmä. Kaikki praktisoivat eläinlääkärit käyttävät Nasevaa ja Sikavaa. Eläinlääkärit ovat osallistuneet Naseva- ja Sikava-koulutuksiin. Pitkäaikaisilta sijaisilta edellytetään Nasevan ja Sikavan hallintaa ja käyttöä.

Valvonnan tukena on useita viranomaistietojärjestelmiä, joista valvontaeläinlääkäriin aktiivisessa käytössä ovat VATI, Eläintietojärjestelmä (vuohi, lammas, sika), Eläintietojärjestelmän nautarekisteri, Eläintenpitäjä- ja pitopaikkarekisteri, Pikantti ja Traces NT. Osaan näistä voivat käyttäjätunnuksia hakea kaikki virkaeläinlääkärit.

Eläintenpitäjärekisteri on Ruokaviraston omistama eläintenpitäjien ja pitopaikkojen rekisteröintiin tarkoitettu tietojärjestelmä. Kunnan maaseutuviranomaisten käytössä olevalla sovelluksella rekisteröidään kaikki lammas-, nauta-, sika- hevos- sekä vuohieläintenpitäjät, haaskaruokintapaikat, siipikarjanpitäjät, mehiläisten- ja kimalaistenpitäjät, turkiseläinten pitäjät sekä kameli- ja hirvieläintenpitäjät. Sovelluksella rekisteröidään myös eläinten pitopaikat ja muodostetaan eläintenpitäjien tarvitsemat merkintätunnukset (siat ja muintakanalat). Eläintenpitäjärekisteriä käyttävät Ruokavirasto, läänin- ja kunnaneläinlääkärit, ELY-keskukset sekä kunnan maaseutuviranomaiset.

Eläintietojärjestelmä on Ruokaviraston ylläpitämä rekisteri, jonka kautta voidaan selata tietoja lammas-, vuohi-, ja sikarekistereistä.

Vuonna 2023 on otettu myös käyttöön Ruokaviraston ylläpitämä koirarekisteri, johon tulee rekisteröidä kaikki koirat.

Eläintenpitokieltoarekisteri on Oikeusrekisterikeskuksen ylläpitämä rekisteri, josta voidaan tarkistaa, onko valvontakohteelle tuomittu joskus eläintenpitokielto.

VATI-järjestelmä on ympäristöterveyshuollon valvontatietojärjestelmä, johon kirjataan elintarvikelain mukaiset maidontuotantotilojen hygieniatarkastukset, muu alkutuotannon valvonta sekä laitosten valvontaan liittyvät toimenpiteet ja tarkastukset.

Kartturi-sovelluksella hallinnoidaan helposti leviävien eläintautien vastustustoimenpiteitä. Kartturi-sovelluksella piirretään karttapohjalle rajoitusvyöhykkeet sekä haetaan vyöhykkeiltä tilat, joilla on taudille herkkiä eläinlajeja. Kartturilla voi tehdä raportteja ja listoja tietyn alueen eläintenpitopaikoista esimerkiksi kunnan resurssitarpeen kartoitusta varten. Aikaisemmin Kartturi oli läänineläinlääkäreiden käytössä, mutta käyttöoikeuksia on 2.4.2014 alkaen voitu myöntää myös kunnaneläinlääkäreille. Viranomaisille suunnattuja koulutuksia järjestetään tarvittaessa.

TRACES NT (Trade Control and Expert System) on komission ylläpitämä, internetissä toimiva järjestelmä mm. elävien eläinten ja eläimistä saatavien tuotteiden jäljitettävyyden ja valvonnan varmistamiseksi EU:n jäsenvaltioiden välisissä siirroissa (sisämarkkinakauppa) sekä tuonnissa EU:n ulkopuolista maista. Järjestelmässä laaditaan sisämarkkinakaupassa vaadittavat terveystodistukset ja sivutuotteiden kaupalliset asiakirjat sekä eläinlääkinnällisen rajatarkastuksen rajatarkastustodistus sähköisesti. TRACES-järjestelmän avulla voidaan seurata ja jäljittää lähetyksiä ja eri osapuolet saavat tietoa lähetyserää koskevista tarkastuksista ja niiden tuloksista. Lisäksi se sisältää kartaston, jonka avulla voi tehdä eläville eläimille vaadittavan reittisuunnitelman sekä voimassa olevan EU-lainsäädännön valvonnan koskien elävien eläinten ja eläimistä saatavien tuotteiden sisämarkkinakauppaa ja tuontia kolmansista maista. TRACES-järjestelmää käyttävät sekä viranomaiset (kunnaneläinlääkärit, läänineläinlääkärit, maa- ja metsätalousministeriö, Tulli ja Ruokavirasto) että toimijat.

Pikantti Ekstranet eli Elintarvikevalvonnan ja eläinlääkinnän viranomaisekstranet on vain viranomaisille suunnattu, suljettu verkkopalvelu, joka tehostaa Ruokaviraston toimialan viranomaisten välistä viestintää. Pikantissa jaetaan mm. ohjeita ja tulkintoja ja siellä on myös virtuaalisia työryhmätiloja viranomaisten yhteistyötä varten. Julkinen Ruokavirasto.fi -internetsivusto palvelee erityisesti kuluttajia, toiminnanharjoittajia ja yrittäjiä, kun pelkästään valvojille suunnattu materiaali on Pikantti.

Naseva eli nautatilojen terveydenhuollon seurantajärjestelmä on Eläintautien torjuntayhdistys ETT ry:n ylläpitämä selainpohjainen internetsovellus, jota käyttävät nautatilat, eläinlääkärit sekä muut toiminnan yhteistyötahot, kuten meijerit, teurastamot ja neuvonta. Nasevaan tallennetaan terveydenhuollon toimenpiteet niiltä lypsykarja- ja naudanlihan tuotantotiloilta, jotka solmivat terveydenhuoltosopimuksen. Nasevan avulla voidaan seurata tiloilla tehtyjä terveydenhuoltokäyntejä sekä terveydenhuollon kansallisten tavoitteiden toteutumista. Näitä ovat maidon- ja naudanlihan tuotannossa mm. vapaus BVD:stä, salmonellasta ja pälvilsasta, ennakoiva tautien torjunta, jäämien hallinta sekä eläinten hyvinvointi ja hyvä maidon ja lihan laatu. Eläinlääkärit ja tuottajat voivat hyödyntää Nasevaa lääkitys- ja hoitotietojen kirjauksessa sekä tuottajat ketjuinformaatiotietojen välittämisessä.

Sikava eli sikaloitten terveydenhuollon seurantajärjestelmä on selainpohjainen internetsovellus, jota käyttävät sikatilat, eläinlääkärit sekä muut toiminnan yhteistyötahot, kuten teurastamot ja neuvonta. Rekisteriä ylläpitää ETT ry. Sikava yhdistää teurastamoiden sikaloita koskevat terveystodistukset yhdeksi keskitetyksi kansalliseksi rekisteriksi. Ratkaisu mahdollistaa sikaloitten terveystodistusten ja luokitusmuutosten reaaliaikaisen seurannan, sikaloitten tautitilanteen ja sioille annettujen lääkkeiden sekä lääkkeiden käyttötarkpeiden syiden seurannan, ketjuinformaatiotietojen välittämisen sekä tarjoaa runsaasti muuta

informaatiota eri käyttäjäryhmille. Rekisterin terveystietojen perusteella teurastamot voivat suunnitella eläinkuljetukset ja teurastukset siten, että terveet siat eivät saa tartuntoja sairasta sioista.

Heppa-järjestelmästä on tarkistettavissa hevosten ajantasaiset omistajatiedot. Järjestelmään on myös mahdollista kirjata ja tarkastaa hevosen rokotus- terveystiedot ja niiden ajantasaisuus sekä mahdollinen elinikäinen teurastuskieltomerkintä.

Omakoirajärjestelmään eläinlääkärit voivat tallentaa tunnistusmerkintöjä, rokotuksia ja terveystietoja ja etsiä mikrosirunumeron tai rekisterinumeron perusteella eläin- ja omistajatietoja.

Koirarekisteri on Ruokaviraston ylläpitämä viranomaisrekisteri. Koirarekisteriin tallennetaan asetuksessa 68/2022 säädetyt tiedot koiran haltijasta ja koirasta. Koiralle ilmoitetaan rekisteriin yksi haltija. Kaikkien koirien ilmoittaminen koirarekisteriin on lakisääteistä, jatkossa kunnaneläinlääkärit valvovat koiran rekisterivelvoitteen täyttymistä vastaanottokäynneillä.

## 12. YHTEISTYÖ JA VIESTINTÄ

Yleisesti ympäristöterveydenhuollon ulkoisesta viestinnästä ja tiedottamisesta vastaa ympäristöterveysjohtaja. Yksittäisen tapauksen kohdalla viestinnästä vastaa se viranhaltija, jonka toimenkuvaan tapaus kuuluu. Tiedottamiseen käytetään pääsääntöisesti paikallislehtiä. Kaikille viranhaltijoille on v. 2012 alusta lähtien yhteinen sähköpostiosoite muotoa etunimi.sukunimi(at)tervo.fi. Lisäksi on lähinnä viranomaistiedottamista ja sisäiseen käyttöön tarkoitettu ryhmäsähköpostiosoite elainlaakari(at)tervo.fi.

Tervon kunnan verkkosivuilla on ympäristöterveydenhuollolle omat sivut, joilla julkaistaan yhteystietojen lisäksi tietoa alueen eläinlääkintähuollosta. Sisällöstä vastaa henkilökunta itse, ja sivujen ylläpidon teknisestä toteutuksesta atk-tukihenkilö. Verkkosivuilla on mahdollista julkaista myös ajankohtaistiedotteita. Lautakunnan pöytäkirjat tulevat myös nähtäville verkkosivuille. Käynnissä on edelleen Nilakan kuntien yhteinen ICT-muutostyö. Kunnan olemassa olevien verkkosivujen ylläpitoa jatketaan, mutta uudistustyö on käynnistetty. Kunnan uudet verkkosivut on otettu käyttöön vuonna 2017.

Eläinlääkintähuollon sisäisessä tiedottamisessa ja yhteydenpidossa käytetään puhelinta, sähköpostia, tekstiviestiä, WhatsApp-viestejä, TEAMS-palaverejä sekä kirjepostia. Yhteisiä TEAMS-palavereita, joihin pyritään saamaan paikalle kaikki eläinlääkintähuollon viranhaltijat ja sijaiset, toimistos sihteeri ja avustajat pyritään järjestämään joka toinen viikko. Palavereissa käsitellään esim. päivystyksiä, vuosilomia, koulutuksia, talousarviota, viranomaistehtävien hoitoa, valvonnan toteutumista, yhteisiä toimintatapoja sekä sillä hetkellä ajankohtaisia asioita.

Yhteyttä aluehallintoviranomaisiin pidetään puhelimitse, kirjepostilla ja sähköpostin avulla. Jokainen kunnan eläinlääkäri vastaa oman virkansa hoidossa tulevista keskusvirastoille tiedottamista edellyttävistä asioista itse. Samoin raportoinnista keskusvirastoille, lukuun ottamatta elintarvikevalvonnan ELTU-raportointia, joka hoidetaan keskitetysti elintarvikevalvonnan kautta, jokainen kunnaneläinlääkäri huolehtii itse. Taloushallinnon raportoinnista lautakunnalle ja keskushallinnosta toisaalta työntekijöihin päin huolehtii ympäristöterveysjohtaja.

Poliisiviranomaisiin eläinlääkärit ottavat yhteyttä eniten eläinsuojelulain tehtävien puitteissa; yhteydenpito tapahtuu käytännössä puhelimen välityksellä. Kirjallisen virka-apupyynnön tekee se viranhaltija, joka tarvitsee poliisin virka-apua eläinsuojelutapauksen hoitamiseksi.

Kunnan valmiussuunnitelmassa on kuvattu erityistilanneviestintä vesi- ja elintarvikevälitteisissä epidemioissa sekä zoonoositalanteissa.

Eläinlääkintähuollon käyttöön on hankittu myös VIRVE-puhelimia (yhteensä 5 laitetta), mutta ne eivät ole aktiivisessa käytössä. Virve-puhelimien käyttöön on saatu koulutusta vuonna 2015.

### 13. MAKSUT

Koko yhteistoiminta-alueella on käytössä tuotantoeläinten hoidosta aiheutuneiden kustannusten osittainen korvaus eli subventiot. Myös ammattimainen hevosityrittäjäyys kuuluu subvention piiriin. Lisäksi Kuopion kaupunki maksaa subventiota Karttulan alueella tapahtuvista tuotantoeläinkäynneistä. Eläinlääkintähuoltolain 22 §:n mukaan kunta voi osallistua peruseläinlääkäripalvelusta ja kiireellisestä eläinlääkärintavusta kotieläimen omistajalle tai haltijalle aiheutuneisiin kustannuksiin. Varmistaakseen sen, että sairasta eläintä ei jätetä hoitamatta matkoista johtuvien kustannusten takia ja turvataksaan kuntalaisten tasavertaisen oikeuden laakisääteisten peruspalvelujen käyttäjinä, pitäisi kuntien asettaa tietty omavastuuosuus matkoista johtuviin kustannuksiin (kunnallisen eläinlääkäritaksan matkasta riippuva käyntimaksu ja kilometrikorvaukset) ja subventoida eläinlääkäripalvelujen käyttöä omavastuuosuuden ylittävältä osalta. Omavastuun osuus eläimen omistajalle on ollut 1.1.2015 alkaen 90 € arvonlisäverollisesta yhteenlasketusta käyntimaksusta ja kilometrikorvauksesta. Omavastuun suuruus on sama myös päivystysaikana. Alueella ei peritä klinikkamaksua eikä puhelinyhteydenotto aiheuta lisäkustannuksia asiakkaalle. Klinikkamaksun käyttöönotto on suunnitteilla 1.1.2026 voimaantulevan uuden eläinlääkintähuoltolain myötä.

Valtio ostaa kunnalta eläinten terveyteen ja hyvinvointiin liittyvän viranomaisvalvonnan eli korvaa laskutuksen perusteella tähän työhön käytetyn työajan sivukuluineen, mukaan lukien matkat ja tarvikkeet.

## 14. VALVONNAN TOIMEENPANO

### 14.1 Eläinten terveyden valvonta ja eläintautivalmius

Alueella on kymmenen kunnaneläinlääkärin virkaa; yhdeksän praktikkoeläinlääkärinä ja 1 valvontaeläinlääkärinä. Viranhaltijan toimivalta on 1.1.2012 lähtien määritelty niin, että viranhaltija on toimivaltainen koko ympäristöterveydenhuollon yhteistoiminta-alueella. Ympäristöterveysjohtaja vastaa eläinten terveyden valvonnan suunnittelusta ja eläintautivalmiuden ylläpidosta sekä valvonnan toimeenpanosta ja toteutuksen seurannasta. Ympäristöterveysjohtaja yhdessä valvontaeläinlääkärin kanssa kartoittaa tarvittavan resurssin ja tarvittaessa delegoi ympäristöterveydenhuollon tehtäviä muille kunnaneläinlääkäreille. Erityistilanteissa esim. eläintautiepidemian sattuessa, on mahdollista irrottaa 5–7 eläinlääkärinä tekemään tautivastustusta. Loput 2–4 eläinlääkärinä keskittyvät ainoastaan kiireellisen eläinlääkärin avun antamiseen ja päivystykseen. Sijaisia palkataan praktiikkatyöhön, mikäli heitä käytettävissä ja saatavilla. Rautalammin kunnaneläinlääkärinä Tanja Lehtolainen kuuluu valmiuseläinlääkäreihin.

Alueella on kolme (Rautalampi + Suonenjoki, Tervo + Vesanto sekä Keitele + Pielavesi) näytteenotto- ja suojavarustepakkia hankittu lintuinfluenssan näytteenottoa varten, mutta tarvittaessa niitä voidaan soveltaen käyttää myös muihin tartuntatautitapauksiin. Suojavarustusten osalta pakkauksia tullaan vielä täydentämään. Valvontaeläinlääkärin toimintaa varten on varattu tarvittavaa näytteenotto- ja suojavälineistöä. Lisäksi jokaisella kunnaneläinlääkärillä on tarvikevarastoissaan aina varalla desinfiointiaineita ja näytteenottovälineitä. Helposti leviävissä eläintaudeissa, kuten esim. suu- ja sorkkatauti tai Newcastlel tauti, koordinoituvastuu siirtyy Aluehallintovirastolle. Tällöin noudatetaan viraston ohjeita ja määräyksiä epidemian leviämisen estämiseksi ja taudin hävittämiseksi. Apuna käytetään asianomaista tautia käsittelevää lainsäädäntöä sekä erityisoppaita. Varsinaista omaa alueellista suunnitelmaa ei yhteistoiminta-alueella tällä hetkellä ole.

#### 14.1.2 Eläintautiepäilyt ja – tapaukset

Epäily tarttuvan eläintaudin esiintymisestä syntyy yleensä joko tilalla eläimen tai eläinryhmän kliinisten oireiden tai tuotannon tunnuslukujen muutosten perusteella tai näytteen tutkimuksen yhteydessä laboratoriossa. Epäilyn perusteella kunnaneläinlääkärinä ottaa yhteyttä aluehallintovirastoon, ryhtyy lain edellyttämiin toimenpiteisiin taudin toteutukseksi, taudinsyyn selvittämiseksi ja leviämisen ehkäisemiseksi. Aluehallintovirasto ohjeistaa jatkotoimenpiteistä. Tarvittaessa annetaan tilalle eläintautilainsäädännön mukaiset tautikohtaiset rajoittavat määräykset. Viranomaisnäytteiden otto ja aluehallintoviraston pyynnöstä epidemiologinen selvitys kuuluvat pääsääntöisesti valvontaeläinlääkärin työtehtäviin. Näytteiden toimittamisesta laboratorioon on kerrottu kohdassa 15.5 Laboratoriopalvelut. Lisäksi liitteissä 8 ja 9 on ohjeita näytteiden lähettämisestä Itellan ja matkahuollon kautta. Eläintautiepäilyt voivat myös tulla suoraan Aluehallintovirastosta esim. teurastamojen tai elinkeinon omien laboratorionäytteiden kautta.

Mikäli kyse on helposti leviävästä eläintaudista, vaarallisesta eläintaudista taikka zoonoositapauksesta, aluehallintoviraston eläinlääkärinä otetaan yhteyttä jo varhaisessa vaiheessa yleensä ensisijaisesti puhelimitse. Zoonoositapauksista ilmoitetaan MMM EEOp [1346/95](#) mukaisesti ensimmäisenä arkipäivänä Pohjois-Savon hyvinvointialueen tartuntatautihoitajille, terveyskeskuksen johtavalle lääkärielle taikka ylilääkärielle. Yhteystiedot ja yhteystiedot ovat Ympäristöterveydenhuollon valmiussuunnitelmassa.

Mikäli tarttuvasta taudista on epäilyä Karttulan alueeseen kuuluvalla tilalla, ilmoitetaan asiasta välittömästi Siilinjärven kunnan ympäristöterveyspalveluihin.

Muu eläintaudeista ilmoittaminen tapahtuu kunnaneläinlääkärin kuukausi-ilmoituksella aluehallintovirastoon.

### 14.1.3 Terveysvalvontaohjelmat

Tautivastustusohjelmiin kuuluvien tilojen (liite 7) tiedot (liittymisasiakirjat, tulosvastaukset ym.) säilytetään sähköisesti yhteisessä tietokannassa sekä valvontaeläinlääkärin toimistolla omissa mapeissaan merkittyinä niin, että ne ovat helposti viransijaistenkin löydettävissä. Salmonella-valvontaohjelmiin kuuluvat siipikarjatilat ilmoittavat valvontaeläinlääkärille, kun uusi parvi saapuu tilalle. Eläinlääkäri tarkistaa asiapaperit aina tilakäynnin yhteydessä.

### 14.1.4 Vesiviljelylaitosten terveystarkastus

Yhteistoiminta-alueella toimii kolme sellaista kalankasvatusta, jotka tuottavat kalanpoikasia vesiviljelyyn. Lisäksi alueella on ruokakalakasvatusta, onkilammikoita ja luonnonravintolammikoita. Vesiviljelylaitosten tarkastukset ja näytteenotto toteutetaan Aluehallintoviraston määräämällä tavalla. Kalalaitosten valvonnan toteutuksesta vastaavat Tervossa Päivi Romunen ja Rautalamilla Tanja Lehtolainen. Vesiviljelykohteille on omat valvontakansiot sekä sähköisesti että fyysisesti, joissa säilytetään tarkastuskertomusten kopiot sekä tarvittavat muut asiapaperit.

Mikäli laitokset harjoittavat myös vientiä ulkomaille, vientitarkastuksista laaditaan TRACES-asiakirja. Vientitarkastukset hoitaa pääsääntöisesti valvontaeläinlääkäri ja tarvittaessa kunnaneläinlääkäri eli sen kunnan virkaeläinlääkäri, jonka alueella laitos sijaitsee. Vientitodistuksista jää kopiot TRACES-järjestelmään, sekä sähköisenä PDF-tiedostona. Laitosten hoitavilla eläinlääkäreillä ja valvontaeläinlääkärillä on sekä sähköiset että fyysiset kansiot, joissa säilytetään laitoksia koskevat vientitodistukset, tutkimustulokset, lääkemääräykset, lääkerehumääräykset ja erityisluvut.

### 14.1.5 Muu tautiseuranta

Ympäristöterveysjohtaja vastaa muun tautiseurannan suunnittelusta ja toteutumisen valvonnasta. Valvontaeläinlääkäri vastaa pääsääntöisesti tarvittavan näytteenoton toteutuksesta tai yhdessä ympäristöterveysjohtajan kanssa suunnittelee tehtävien delegoinnin muille kunnaneläinlääkäreille. Jos Aluehallintovirasto tai Ruokavirasto lähettää määräyksen näytteenotosta valvontaeläinlääkärille, hän vastaa siitä, että tarvittavat toimenpiteet tulee tehtyä, tiedot taltioitua sekä tiedon toimittamisesta aluehallintovirastolle ja ympäristöterveyshuollon diaarioon ja rekistereihin.

#### 14.1.5.1. Eläinten keinollinen lisääminen

Alueella ei ole sperman tai alkuiden keräämiseen tai käsittelyyn liittyvää luvanvaraista toimintaa.

### 14.1.6 Eläimistä saatavat sivutuotteet

Alueella ei ole sivuoteasetuksen mukaisia laitoksia.

#### 14.1.6.1 Sivutuotteiden hautaaminen

Tervon ympäristöterveydenhuollon alueella siipikarjan ja sikojen hautaaminen on sallittua, mutta märehitöitä ei saa haudata. Alue kuuluu märehitöiden osalta raadonkeräilyalueeseen.

Hyväksytyissä elintarvikehuoneistoissa, joissa valmistetaan eläinperäisiä elintarvikkeita, ja vesiviljelylaitosten sivutuotteet kerätään, käsitellään ja hävitetään sivutuotelain- ja asetuksen mukaisesti.



#### 14.1.6.2 Käsittlemättömiä sivutuotteita käyttävät toimijat

Haaskoista tehdyt ilmoitukset eläinlääkäri tallentaa järjestelmään. Suunnitelmallista haaskavalvontaa ei tehdä. Mikäli aihetta on epäillä lainsäädännön rikkomuksia, kunnaneläinlääkäri selvittää rikkomuksen todennäköisyyden ja laajuuden, sekä ryhtyy tarvittaessa toimenpiteisiin.

#### 14.2. Eläinten tuonti ja vienti

Alueella ei ole säännöllistä eläinkunnan tuotteita, eläviä eläimiä taikka sukusolujen ja alkioiden tuontia harjoittavia toimijoita. Yksittäisiä eläimiä saatetaan tuoda maahan tai viedä maasta. Lisäksi on eläinten kanssa ulkomailla kilpailuissa tai näyttelyissä kävijöitä sekä eläinten kanssa lomalla matkustavia. Vientiä harjoittavia toimijoita on muutamia.

Traces- käyttöoikeudet ovat valvontaeläinlääkärillä sekä tarvittaessa muilla eläinlääkäreillä. Tähän järjestelmään kuuluvista maista tuoduista eläimistä eläinlääkäri saa tiedon siten, että sähköpostiin tulee ilmoitus TRACES-järjestelmän kautta. Myös läänineläinlääkärit informoivat tuonneista kunnaneläinlääkäreitä. Tuotavan eläimen tarkastaa se kunnaneläinlääkäri, jonka alueella tuojan kotipaikka on. Jos tarkastuksen suorittanut kunnaneläinlääkäri ei käytä TRACES-järjestelmää, hän toimittaa tiedot alueen läänineläinlääkärille, joka vie tarkastustuloksen järjestelmään. Kustannuksista vastaa eläimen tuoja/omistaja. Mikäli tuonnin ehdot eivät täyty, kunnaneläinlääkäri ottaa yhteyttä aluehallintovirastoon jatkotoimia varten.

Vientitarkastuksen ja vaadittavat asiakirjat tekevät kukin kunnaneläinlääkäri oman vastuualueensa vienneistä. Vastaanottavien vientimaiden vaatimusten täyttämistä ja asiakirjojen sisällöstä on viejän itse vastattava sekä laadittava tarvittaessa asiakirjan teksti sekä käännökset kohdemaan kielelle. Mahdollisuuksien mukaan käytetään Ruokaviraston laatimia virallisia eläinlääkintätodistuksia, joiden tilaamisessa, käsittelyssä ja säilyttämisessä noudatetaan Ruokaviraston ohjeistuksia. Tuonnista ja viennistä aiheutuvat eläinlääkärikulut maksaa eläimen omistaja taikka viejä.

Tuonti EU:n ulkopuolelta ja Komission asetuksen 2017/625 luvun V jakson II mukainen valvonta  
Alueella ei ole rajatarkastusasemia. Laittoman tuonnin epäilyssä praktikot ottavat yhteyttä aluehallintoviraston eläinlääkäreihin lisäohjeistusta varten.

#### 14.3 Eläinten hyvinvoinnin valvonta

Eläinsuojeluvalvonnan tavoitteena on vähentää sellaista eläintenpitoa ja eläinten käsittelyä, josta aiheutuu eläimille tarpeetonta kärsimystä. Tavoitteeseen pyritään säännöllisten sekä epäilyn perusteella tehtävien tarkastusten ja niiden yhteydessä annettavan neuvonnan ja ohjauksen sekä tarvittaessa hallinnollisten toimenpiteiden avulla.

Kunnaneläinlääkärillä on eläinsuojelulain (247/1996 & muutokset § 39) nojalla oikeus ja velvollisuus tehdä eläimen ja eläintenpitotilan eläinsuojelutarkastus silloin, kun epäily eläinsuojelulain vastaisesta eläimen pidosta on herännyt. Epäily voi herätä ulkopuolisen henkilön tekemän ilmoituksen takia, muun tarkastuksen yhteydessä tai muiden tietojen perusteella.

1.10.2013 alkaen eläinsuojeluvalvonta on kuulunut pääsääntöisesti valvontaeläinlääkärille. Valvontaeläinlääkäri pyrkii käsittelemään vastaanottamansa epäilyilmoituksen 1 kk:n sisällä ilmoituksen vastaanottamisesta. Edellisestä poiketen kiireelliset ilmoitukset käsitellään samana päivänä. Ilman epäilyä saadaan tarkastaa ESL:n § 25 mukaiset ns. ilmoitusvelvolliset kohteet eli riistatarhat, eläintarhat, eläinkaupat sekä muut laajamittaisia eläintenpitoa harjoittavat toimijat. Valvontaeläinlääkärillä on lisäksi velvollisuus tehdä aluehallintoviranomaisen erikseen määräämät eläinsuojelutarkastukset.

Ilmoitusvelvolliset eläintenpitoyksiköt pyritään tarkastamaan riskiperusteisesti. Valvottavista kohteista pidetään yllä ajantasaista taulukko, josta näkyy tarkastusten ajankohdat. Riskiperusteisuus arvioidaan tapauskohtaisesti kohteen suuruuden ja tarkastushistorian perusteella.

Kun valvontaeläinlääkäri saa ilmoituksen joltain kansalaiselta eläinsuojelurikkomusepäilystä, hän selvittää epäilyksen todenperäisyyden ja tekee tarvittaessa tarkastuksen. Ilmoitus voi tulla myös toiselta viranomaiselta (poliisi, läänineläinlääkäri jne.). Eläinsuojeluvalvonta tehdään parityöskentelyinä. Jos tarkastuksessa todetaan eläinsuojelulain vastainen rikkomus, annetaan eläimen omistajalle tai haltijalle määräys korjata virheet tai laiminlyönnit. Määräajan umpeuduttua tehdään uusintatarkastus. Tarkastuspöytäkirjat tallennetaan eläinsuojelumapeissa sekä sähköisesti tiedostona ympäristöterveyshuollon tiedostossa. Kopiot lähetetään poliisiviranomaiselle ja läänineläinlääkäreille.

Eläinsuojeluvalvonta on valvontakohteelle maksutonta. Eläimelle voidaan kuitenkin järjestää hoitoa tms. omistajan kustannuksella.

Eläinsuojelulain 44§ mukaisista kiiretoimenpiteistä aiheutuvista järjestelyistä pieneläinten hoidon turvaamiseksi on tehty sopimukset Sisä-Savon Löytöeläinsuojan/Maukolan tila ja Keitele-Pielavesi alueen Löytöeläinsuojan/Pakan tila pitäjien kanssa. Muissa tapauksissa valvontaeläinlääkäri ottaa yhteyttä tarvittaviin tahoihin tapauskohtaisesti hoidon järjestämiseksi.

#### 14.4 Tukivalvonta

Kunnan valvontaviranomainen ei suorita tukivalvontaan kuuluvia tarkastuksia, mutta hän toimittaa tilatarkastuksistaan tekemistä tarkastuspöytäkirjoista kopiot aluehallintovirastoon joko kuukausiraporttien yhteydessä tai erikseen.

#### 14.5. Eläinten lääkitsemisen valvonta

2014 voimaantullut laki eläinten lääkitsemisestä (387/2014) on muuttanut eläinten lääkitsemisen toimintaympäristöä. Uuden lainsäädännön mukaan eläinlääkärillä on aikaisempaa laajempi oikeus luovuttaa lääkkeitä tulevan tarpeen varalle terveydenhuoltoon kuuluville tiloille. Tämä lisää eläinten karjanomistajien itsensä suorittamaa aloittamien lääkitysten määrää. Toisaalta lainsäädännössä säädetään ensimmäistä kertaa mikrobilääkkeiden käyttöperiaatteista ja edistetään siten mikrobilääkkeiden hallittua käyttöä.

Lääkitsemislain mukaisia viranomaisia valvontaviranomaisia ovat Ruokavirasto, aluehallintovirastot sekä kunnaneläinlääkärit aluehallintoviraston määräyksen mukaisesti eläinten pitopaikoissa.

Kunnaneläinlääkäri huolehtii lain eläinten lääkitsemisestä (387/2014) ja sen nojalla annettujen säännösten noudattamisen valvonnasta aluehallintoviraston määräyksen mukaisesti eläinten pitopaikoissa. Aluehallintovirasto voi esteellisuuden välttämiseksi määrätä kunnaneläinlääkärin suorittamaan näitä tehtäviä toimialueensa ulkopuolella.

## 15. ELÄINLÄÄKINTÄPALVELUJEN TOIMEENPANO

### 15.1 Peruseläinlääkäripalvelut

Tervon kunnan ympäristöterveydenhuollon yhteistoiminta-alue tuottaa eläinlääkintähuollon peruspalvelut niin tuotantoeläimille kuin pieneläimillekin. Sopimus Kuopion kanssa kattaa tuotanto- ja suurelaimet. Alueella on runsaasti myös kesäasukkaita, joita myös pyritään palvelemaan, mikäli resurssit sen mahdollistavat. Kunta ei osta eläinlääkintähuollon perus- eikä erikoissairaanhoidon palveluja yksityiseltä toiminnanharjoittajalta. Päivystystä on käsitelty myös kohdissa 10.1 ja 12.

Peruseläinlääkäripalveluihin kuuluu mm.

- Peruseläinlääkäripalveluun kuuluvaa sairaanhoitoa on kliinisesti sairaiden eläinten perustutkimus, hoitotarpeen arviointi ja hoito tai lähettäminen jatkohoitoon. Peruseläinlääkäripalveluun kuuluvat kirurgiset leikkaukset niiltä osin, kun leikkauksia peruseläinlääkärikoulutuksella pystytään suorittamaan tavanomaisissa vastaanottoiloissa, hoitotiloissa ja eläinsuojissa ilman erityistyövälineitä. Peruseläinlääkäripalveluun kuuluvia leikkauksia ovat esimerkiksi nautojen vierasesineleikkaukset ja juokutusmahaleikkaukset.
- Mahdollisuus saada kotieläinten terveyteen ja sairauksiin sekä eläintenpitoon ja hyvinvointiin liittyvää eläinlääkärin antamaa neuvontaa virka-aikana myös puhelimitse
- Eri kotieläimille suoritettavat terveystarkastukset
- Rokotukset, loishäädöt, kissojen sterilisaatiot ja kastroitiot sekä koirien kastroitiot ovat normaalia peruseläinlääkäripalvelua kuten myös märehäijöiden, sikojen ja hevosten hedelmällisyyteen liittyvät tarkastukset ja hoidot.
- Kotieläinten ja eläinlääkärin vastaanotolle tuotujen luonnonvaraisten eläinten lopetus eläinsuojelullisista syistä sekä kotieläinten lopetus sairauden perusteella tai omistajan pyynnöstä. Luonnonvaraisten eläinten lopettamisesta syntyneet kulut kunta voi laskuttaa aluehallintovirastolta eläinlääkintähuollon määrähasta.
- Kotieläimen terveydentilan toteaminen ja todistaminen kliinisen perustutkimuksen perusteella esimerkiksi vakuutusyhtiötä, vientiä, tuontia tai sisämarkkinakauppaa varten.

Arkiaamuina maanantaista perjantaihin eläinlääkäreillä on puhelinvastaanottoaika 8:00-9:30 ajanvarauksia ja neuvontaa varten tämän jälkeen puhelimet käännetään päivystysvuorossa olevalle eläinlääkärille. Päivystävä eläinlääkäri hoitaa kaikki kiireelliset sairastapaukset päivystysvuorokauden aikana. Käytäntö vapauttaa muut ajanvarausperusteiseen työhön ja auttaa tehtävien ja työajan suunnittelussa ja hallinnassa. Tarvittaessa kunkin eläinlääkärin saa kiinni tekstiviestillä, sähköpostilla tai jättämällä soittopyynnön päivystävälle eläinlääkärille.

### 15.2 Tuotantoeläinten terveydenhuolto

Kunnan on peruseläinlääkäripalveluun kuuluvana järjestettävä terveydenhuollon palvelut kotieläimille, joita varten on olemassa valtakunnallinen terveydenhuolto-ohjelma ja asianmukainen toteutumisen seurantajärjestelmä. Tällä hetkellä tällaisia ohjelmia ovat nautatiloille tarkoitettu Naseva ja sikatiloille tarkoitettu Sikava. Alueen tiloista 88 % kuuluu Nasevaan ja 100 % Sikavaan. Osuuksien laskennassa on otettu huomioon myös Karttulan tilat, joille sopimuksen mukaan tuotetaan terveydenhuollon palvelut. Naseva- ja Sikava-tilojen lukumäärät ja prosenttiosuudet tiloista on esitetty kunnittain liitteessä 6. Nasevan ehtojen mukaan eläinlääkäri suorittaa nautatilalle terveydenhuoltokäynnin vähintään kerran vuodessa. Sikavan puitteissa emakko- tai yhdistelmäsikalaan on suoritettava vähintään neljä terveydenhuoltokäyntiä vuodessa. Näistä yhden tulee olla terveydenhuoltosuunnitelman päivityskäynti. Lihasikalaan on suoritettava vähintään yksi terveydenhuoltokäynti kasvatuserää kohti tai neljä terveydenhuoltokäyntiä vuodessa, jos sikala on osastoittain kerratäydyttöinen. Yhteistoiminta-alueen eläinlääkärit tekevät terveydenhuoltokäyntejä ohjelmaan kuuluvilla tiloilla

terveysvalvontaohjelmien vaatimusten mukaisesti. Tilojen lukumäärä, eläinmäärät, terveydenhuoltoon liittyneiden tilojen prosentuaalinen osuus sekä resurssitarpeen lasku on tehty Ruokaviraston ”Resurssitarpeen kartoitus” –lomakkeelle (liite 10).

### 15.3 Kiireellinen eläinlääkäriapu

Kiireelliseen eläinlääkäriapuun kuuluvat akuutisti sairaiden eläinten perustutkimus ja vähintään ensiapuluonteiset hoitotoimenpiteet. Kotieläinten ja eläinlääkäriin vastaanotolle tuotujen luonnonvaraisten eläinten lopettaminen eläinsuojelullisin perustein kuuluu kiireelliseen eläinlääkäriapuun. Kiireellisen eläinlääkäriavun tavoitteena on ensiaputyypinen toiminta, jolla pyritään hoitamaan eläimen henkeä ja hyvinvointia uhkaavat tapaukset ja varmistamaan, että potilaan tila ei kohtuuttomasti heikkene sen odottaessa virkaaikana annettavia palveluja.

Yhteistoiminta-alueella on saatavilla kiireellinen eläinlääkäriapu niin tuotanto- kuin pieneläimille. Kiireellinen eläinlääkäriapu koskee myös alueella tilapäisesti oleskelevien ulkopaikkakuntalaisten, kuten kesäasukkaiden ja lomalaisten eläimiä.

Yhteistoiminta-alue on maantieteellisesti haastava; pitkänomainen ja vesistöjen rikkoma. Eläinlääkintähuollon valtakunnallisen ohjelman tavoitteena on, että apua on kaikkina vuorokaudenaikoina saatavissa kolmen tunnin sisällä tilauksesta 90 prosentissa tapauksista ja 90 prosentissa tapauksista päivystävän eläinlääkäriin matka eläintenpitopaikkaan tai eläimen omistajan matka pieneläinvastaanotolle on alle sata kilometriä. Tavoitteiden saavuttamiseksi alueella on kaksi päivystyspiiriä; Pielavesi-Keitele ja Sisä-Savo. Yhteistoiminta-alueella on priorisoitu eläinlääkäriavun saaminen kohtuulliselta etäisyydeltä kohtuullisessa ajassa myös päivystysaikana sekä tuotanto- että seuraeläimille, minkä vuoksi tuotanto- ja pieneläinpäivystystä ei ole katsottu tarpeelliseksi eriyttää.

Eläinlääkäreillä on ammattitaitoa, kokemusta sekä motivaatiota hoitaa kiireelliset pieneläimet päivystysaikana.

Niitä pieneläimiä varten, joita ei pystytä tai ehditä sekäpäivystyksessä hoitamaan, on talousarvioon mahdollista varata määräraha ns. takapäivystyksen ostamiseksi yksityiseltä ammatinharjoittajalta. Toistaiseksi palvelua ei ole päätetty hankkia. Toistaiseksi yksittäisiä potilaita on saatu lähetettyä jatkohoitoon yksityisiin eläinsairaaloihin tarvittaessa.

Keskitettyä yhteydenpitoa ei yhteistoiminta-alueella ole järjestetty. Päivystyspuhelinjärjestelyt on kuvattu kohdassa 10.1.

### 15.4 Toimitilat

Vastaanottotilat ovat jokaisessa yhteistoiminta-alueen kunnassa. Tilojen koko, kalusteet ja varustus vaihtelevat keskenään. Osa työvälineistä on eläinlääkäreiden itsensä hankkimaa. Sopimuksen mukaan sijaiset voivat lainata tai käyttää vastaanotolla laitteita, välineitä ja tarvikkeita. Kaikilla vastaanotoilla ei ole sijaisilla mahdollisuutta yöpyä päivystyksen aikaan. Talousarviossa on varattu määräraha laitteiden hankintaan ja korjauksiin. Kuntayhtymien hankkimat vastaanottojen kalusteet ja laitteet siirtyivät siirtosopimuksen mukaisesti vastikkeetta Tervon kunnan omistukseen 1.1.2012.

### 15.5 Laboratoriopalvelut

Vastaanotoilla on mahdollisuus viljellä maitonäytteitä tai muita aerobisia bakteriologisia näytteitä. Muutamilla vastaanotoilla on myös mahdollisuus tehdä perusanalyysjä veri- tai seeruminäytteistä. Tuottajat

lähettävät maitonäytteitä myös maitoalan laitosten omiin laboratorioihin tai eläinlaboratorio Movetiin. Eläinlääkärit lähettävät veri-, seerumi-, erite-, kudus- ym näytteitä eläinlääketieteelliseen analytiikkaan erikoistuneisiin laboratorioihin, joita toimii esim. Kuopiossa, Tampereella ja Helsingissä. Vastaukset tulevat sähköpostiin.

Viranomaisnäytteet toimitetaan pääsääntöisesti matkahuollon tai postin kautta Savo-Karjalan ympäristötutkimuksen laboratorioon sekä Ruokaviraston toimipisteisiin. Lähetettäessä kokonaisia eläimiä Ruokavirastoon tulee käyttää TavaraTaxi Oy:tä. Palvelun ohjeet löytyvät Ruokaviraston sivuilta. Kalanäytteet tautivastustusohjelmien taikka taudinsyyselvitystä varten toimijat huolehtivat itse Ruokaviraston laboratorioon. Tartuntavaarallisten näytteiden lähetyksessä noudatetaan Ruokaviraston ja Itellan pakkaus- ja lähetysohjeita huomioiden eläinlajikohtaiset lähetysohjeet:

(<http://www.itella.fi/hinnatjaohjeet/lahettaminen/pakkaamisohjeet.html>; katso myös Liite 8 ja 9).

Pakottavista syistä, ellei kuljetusta muuten voida järjestää, näytteitä viedään itse taikka eläinten omistaja/toimija vie näytteet Kuopion Ruokavirastoon. Muihin Ruokaviraston toimipaikkoihin näytteet lähetetään matkahuollon kautta. Ongelmana on useimmilla paikkakunnilla linja-autovuorojen vähyyys ja huonot jatkoyhteydet, mistä voi koitua haittaa näytteiden säilyvyydelle. Ääritapauksissa turvaudutaan erilliseen kuriiripalveluun tai taksikuljetukseen.

## 16. OHJAUS, LAATU SEURANTA JA RAPORTOINTI

### 16.1 Suunnitelmien arviointi ja toteutumisen valvonta

Kunnan tuli toimittaa ensimmäinen eläinlääkäripalveluja sekä eläinten terveyden ja hyvinvoinnin valvontaa koskeva suunnitelmansa aluehallintovirastolle 1.11.2011 mennessä ja sen jälkeen aina, kun suunnitelmaa on tarkistettu, kuitenkin vähintään kolmen vuoden välein.

Kunnan on tullut arvioida suunnitelmansa toteutumista ensimmäisen kerran vuoden 2013 alussa ja sen jälkeen aina toimintavuoden päätyttyä ja laatia siitä arviointiraportti. Toteutumisen arviointiraportti viedään ympäristöterveyslautakunnan käsiteltäväksi. Hyväksytty raportti lähetetään aluehallintovirastolle viraston laatiman aikataulun mukaan.

### 16.2 Valitusten käsittely

Asiakasvalituksia tulee ympäristöterveysjohtajan tietoon joko niin, että asiakkaat ottavat suoraan yhteyttä yksikön johtajaan, praktikkoeläinlääkäriä kautta taikka kunnan muun viranhaltijan kautta. Jos kantelua ei haluta tehdä kirjallisena, myös käsittely on suullinen ja tapahtuu ympäristöterveysjohtajan toimesta. Kirjallinen kantelu, mikäli se koskee eläinlääkäriä ammattitaidon arvostelua, työskentelyä tai muuta hänen toimintaansa, ohjataan pääsääntöisesti aluehallintovirastolle.

Rahallinen korvausvaatimus, mikäli se ylittää kahden tuhannen (2000 €) euron rajan, viedään ympäristöterveyslautakunnan käsittelyyn. Eläinlääkintävahinkojen arviointilautakunnalta pyydetään lausunto, mikäli ei paikallistasolla voida arvioida mahdollista taitovirhettä ja sen vakavuutta sekä korvausvelvollisuutta.

Tervon kunnalla vastuuvakuutus tulee kattamaan myös ympäristöterveydenhuollon yhteistoiminta-alueen. Korvauksen yläraja on yksi (1) miljoona euroa.

### 16.3 Annettujen määräysten ja kieltojen noudattamisen valvonta

Jokaisen viranhaltijan tulee omassa valvontakohteessaan huolehtia annettujen määräysten noudattamisen valvonnasta, sekä saattaa tarvittaessa ylempien viranhaltijoiden tietoon, mikäli määräyksiä tai korjaavia toimenpiteitä ei toteuteta ilman perusteltua syytä. Tarvittaessa käytetään ankarampia hallinnollisia pakkokeinoja, jolloin asia menee lautakuntakäsittelyyn.

### 16.4 Toiminnan kehittäminen

Yhteistoiminta-alue on aloittanut toimintansa v. 2012 alussa, tilastotietoa on saatavilla v. 2013 alusta alkaen. Asiakaspalautteet ja valitukset tallennetaan. Muusta tiedonkeruusta on lisäksi kohdassa 16.5. Seuranta ja raportointi.

V. 2014 on aloitettu yhteistoiminta-alueen eläinlääkintähuollon yhtenäisten käytäntöjen, raportoinnin ja hyvien työtapojen suunnittelu ja kehittäminen ja tätä pyritään jatkamaan ja toteuttamaan käytännössä.

Eläinlääkärien ajankäytön hallinnan kehittämistä on kuvattu luvuissa 10.1 ja 15.1.

## 16.5 Seuranta ja raportointi

Elintarvikevalvonnan raportointi tapahtuu Vati –järjestelmän kautta. Ympäristöterveysjohtaja pyytää tammi-kuussa eläinlääkäreitä toimittamaan tiedot edelliseltä vuodelta tiettyyn päivämäärään mennessä. Tiedot liitetään yhteen muun elintarvikevalvonnan valvontatietojen kanssa. Toteuman arviointi tehdään yhdessä terveysterveysvalvonnan kanssa, ja arviointi toimitetaan lautakunnan käsittelyn jälkeen Aluehallintovirastolle annetun aikataulun mukaisesti.

Eläinlääkintähuoltosuunnitelman mukaisen suunnitelmallisen valvonnan toteutuma saadaan valvontaeläinlääkärin pitämästä tilastosta. Samasta tilastosta saadaan myös suunnittelemattoman valvonnan toteumat. Eläinlääkäreiden tekemistä sairasmatkoista ja pieneläinten käynnistä vastaanotoilla sekä arkena että päivystysaikana saadaan ajantasaiset tiedot KlinQ-ohjelmistosta. Lisäksi eläinlääkärit raportoivat tekemänsä terveydenhuoltokäynnit kolmannesvuosittain.

Sijaisilta tullaan edellyttämään tiedot kirjallisina tai sähköisessä muodossa välittömästi sijaisuuden loputtua, elleivät he käytä kunnan tietokoneita ja ohjelmia, jolloin tiedot saadaan suoraan ohjelmistoista

Kukin viranhaltija huolehtii itse omasta viranomaistoiminnan raportoinnistaan aluehallintovirastoon, Ruokaviraston sekä muille viranomaisille. Sijaiset ohjeistetaan toimimaan edellä esitetyllä tavalla. Ympäristöterveysjohtaja valvoo raportoinnin toteutumista. Eläinten terveyden ja hyvinvoinnin valvonnan työt, joista kunta laskuttaa valtiota, hoitaa toimistotyöntekijä. Laskutuksessa käytetään aluehallintoviraston lomakkeita. Kuopion kaupungille raportoidaan Karttulan osalta ostopalvelusopimuksen mukaisesti. Raportoinnista huolehtii ympäristöterveysjohtaja.